

ด่วนที่สุด

ที่ ขบ ๐๐๑๗.๒/๗๑๒๗๗



ศาลากลางจังหวัดชลบุรี  
ถนนมนต์เสรี ขบ ๒๐๐๐๐

๑๖ มีนาคม ๒๕๖๑

เรื่อง การเชื่อมโยงและบูรณาการแผนในระดับพื้นที่ ประจำปีงบประมาณ พ.ศ.๒๕๖๓

เรียน ปลัดจังหวัดชลบุรี พัฒนาการจังหวัดชลบุรี ท้องถิ่นจังหวัดชลบุรี และนายอำเภอ ทุกอำเภอ

สิ่งที่ส่งมาด้วย สำเนาหนังสือกระทรวงมหาดไทย ด่วนที่สุด ที่ มท ๐๒๑๒.๑/ว ๑๔๐๐

ลงวันที่ ๑๓ มีนาคม ๒๕๖๑

จำนวน ๑ ฉบับ

ด้วยกระทรวงมหาดไทยกำหนดแนวทางการเชื่อมโยงและบูรณาการแผนในระดับพื้นที่ ประจำปีงบประมาณ พ.ศ.๒๕๖๓ เพื่อให้การจัดทำแผนพัฒนาในระดับพื้นที่มีความเชื่อมโยงและบูรณาการกัน ตั้งแต่ระดับแผนชุมชน/หมู่บ้าน แผนชุมชนระดับตำบล แผนพัฒนาท้องถิ่นและแผนพัฒนาอำเภอ จนถึงแผนพัฒนาจังหวัด/กลุ่มจังหวัด และนำปัญหาความเดือดร้อน ความต้องการของประชาชนที่ได้จากการประชาคมตามโครงการไทยนิยม ยั่งยืน มาประกอบการจัดทำแผนพัฒนาระดับพื้นที่ กระทรวงมหาดไทยจึงให้จังหวัดแจ้งแนวทางการเชื่อมโยงและบูรณาการแผนในระดับพื้นที่ดังกล่าว ให้สำนักงานจังหวัด ที่ทำการปกครองจังหวัด สำนักงานพัฒนาชุมชนจังหวัดและสำนักงานส่งเสริมการปกครอง ท้องถิ่นจังหวัดทราบ เพื่อพิจารณาดำเนินการตามแนวทางที่กำหนดต่อไป

จังหวัดชลบุรีจึงขอส่งแนวทางการเชื่อมโยงและบูรณาการแผนในระดับพื้นที่รายละเอียดตาม สำเนาหนังสือกระทรวงมหาดไทยที่ส่งมาพร้อมนี้ ให้ที่ทำการปกครองจังหวัดชลบุรี สำนักงานพัฒนาชุมชน จังหวัดชลบุรี สำนักงานส่งเสริมการปกครองท้องถิ่นจังหวัดชลบุรี และอำเภอทุกอำเภอทราบ เพื่อใช้เป็น แนวทางปฏิบัติในการจัดทำแผนพัฒนาระดับพื้นที่ประจำปีงบประมาณ พ.ศ.๒๕๖๓ ในทุกระดับต่อไป

จึงเรียนมาเพื่อทราบและดำเนินการ

ขอแสดงความนับถือ

(นายภวัต เลิศมุกดา)

รองผู้ว่าราชการจังหวัดชลบุรี ปฏิบัติราชการแทน

ผู้ว่าราชการจังหวัดชลบุรี

สำนักงานจังหวัดชลบุรี

กลุ่มงานยุทธศาสตร์และข้อมูลเพื่อการพัฒนาจังหวัด

โทร/โทรสาร ๐-๓๘๒๗-๔๔๐๔

# ด่วนที่สุด



ที่ มท ๐๒๑๒.๑/ว ๑๕๐๐

กระทรวงมหาดไทย

ถนนอัษฎางค์ กทม. ๑๐๒๐๐

๑๓ มีนาคม ๒๕๖๑

เรื่อง การเชื่อมโยงและบูรณาการแผนในระดับพื้นที่ ประจำปีงบประมาณ พ.ศ. ๒๕๖๓

เรียน ผู้ว่าราชการจังหวัดทุกจังหวัด

อ้างถึง ๑. หนังสือกระทรวงมหาดไทย ด่วนที่สุด ที่ มท ๐๒๑๒.๑/๒๐๖๙ ลงวันที่ ๑๙ เมษายน ๒๕๖๐

๒. หนังสือกระทรวงมหาดไทย ด่วนที่สุด ที่ มท ๐๒๑๒.๑/ว๐๘๕๖ ลงวันที่ ๑๔ กุมภาพันธ์ ๒๕๖๑

สิ่งที่ส่งมาด้วย แนวทางการประสานแผนพัฒนาในระดับพื้นที่ จำนวน ๑ ชุด

ตามหนังสือที่อ้างถึง กระทรวงมหาดไทยได้แจ้งแนวทางการเชื่อมโยงและบูรณาการแผนในระดับพื้นที่ ประจำปีงบประมาณ พ.ศ. ๒๕๖๒ เพื่อให้การจัดทำแผนชุมชน/หมู่บ้าน แผนชุมชนระดับตำบล แผนพัฒนาท้องถิ่น และแผนพัฒนาอำเภอ มีความสอดคล้องเชื่อมโยงกับแผนพัฒนาจังหวัด/กลุ่มจังหวัด และแจ้งให้จังหวัดพิจารณา นำปัญหา ความเดือดร้อน และความต้องการของประชาชนในแต่ละระดับที่ได้ดำเนินการตามโครงการไทยนิยม ยั่งยืน มาประกอบการพิจารณาในการจัดทำแผน นั้น

กระทรวงมหาดไทยได้กำหนดแนวทางการเชื่อมโยงและบูรณาการแผนในระดับพื้นที่ ประจำปีงบประมาณ พ.ศ. ๒๕๖๓ เพื่อให้การจัดทำแผนชุมชน/หมู่บ้าน แผนชุมชนระดับตำบล แผนพัฒนาท้องถิ่น และแผนพัฒนาอำเภอ มีเอกภาพและเกิดความสอดคล้องเชื่อมโยงกับแผนพัฒนาจังหวัด/กลุ่มจังหวัด และแผนพัฒนาภาค จึงขอให้จังหวัด โดยสำนักงานจังหวัด ที่ทำการปกครองจังหวัด สำนักงานพัฒนาชุมชนจังหวัด และสำนักงานส่งเสริมการปกครองท้องถิ่นจังหวัด พิจารณาดำเนินการตามแนวทางการเชื่อมโยงและบูรณาการแผนในระดับพื้นที่ ประจำปีงบประมาณ พ.ศ. ๒๕๖๓ โดยให้นำปัญหา/ความต้องการของประชาชนจากการประชาคม ภายใต้โครงการไทยนิยม ยั่งยืน มาบูรณาการในการจัดทำแผนดังกล่าวด้วย รายละเอียดตามสิ่งที่ส่งมาด้วย

จึงเรียนมาเพื่อถือเป็นแนวทางปฏิบัติ

ขอแสดงความนับถือ

  
(นายฉัตรชัย พรหมเลิศ)  
ปลัดกระทรวงมหาดไทย

สำนักงานปลัดกระทรวง

สำนักพัฒนาและส่งเสริมการบริหารราชการจังหวัด

โทร/โทรสาร ๐ ๒๒๒๖ ๐๕๐๙ มท ๕๐๕๒๖ , ๕๐๕๘๓



แนวทางการประสานแผนพัฒนาในพื้นที่ประจำงบประมาณ พ.ศ. ๒๕๖๓

\*\*\*\*\*

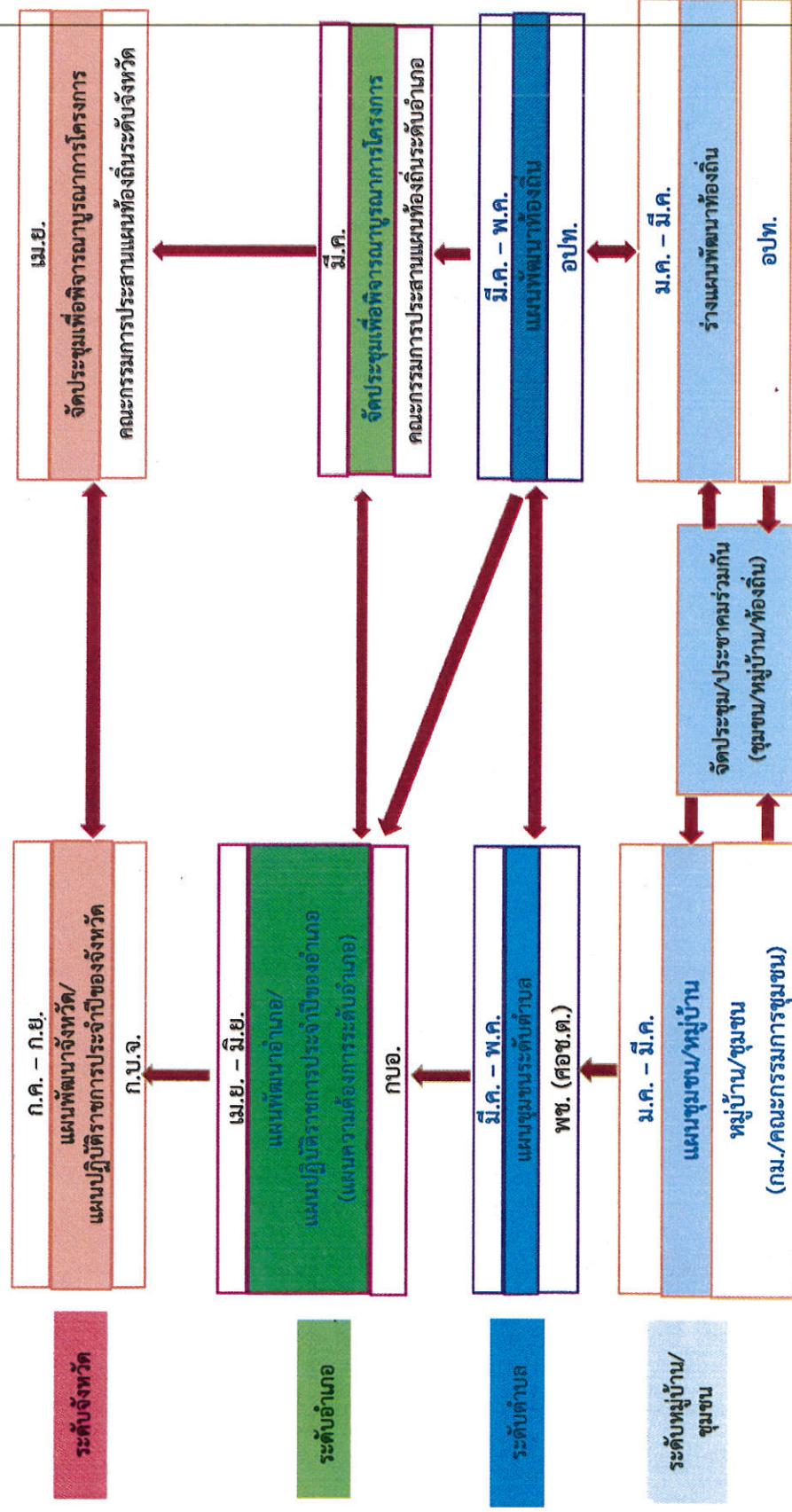
	การดำเนินการ	ระยะเวลา	หน่วยงาน
๑	<p><b>แผนชุมชน/แผนพัฒนาหมู่บ้าน/แผนพัฒนาท้องถิ่น :</b></p> <p>-ให้คณะกรรมการหมู่บ้าน ในพื้นที่ที่มี กม. และ อพป. มีหน้าที่บูรณาการ ทบทวน/จัดทำแผนพัฒนาหมู่บ้าน (พ.ร.บ.ลักษณะปกครองท้องที่ พ.ศ.๒๕๕๗) และหมายรวมถึงคณะกรรมการกลางหมู่บ้าน อพป. (กก.อพป.) (พระราชบัญญัติ จัดระเบียบบริหารหมู่บ้านอาสาพัฒนาและป้องกันตนเอง พ.ศ. ๒๕๖๒)</p> <p>-ให้คณะกรรมการชุมชน ในพื้นที่ที่ไม่มี กม. และ อพป. มีหน้าที่บูรณาการ ทบทวน/จัดทำแผนชุมชน</p> <p>โดยมีสำนักงานพัฒนาชุมชนอำเภอสนับสนุนข้อมูลสารสนเทศเพื่อการพัฒนา และวิทยากรกระบวนการ และมีองค์กรปกครองส่วนท้องถิ่น/อำเภอ สนับสนุน การจัดทำเวทีประชาคมร่วมกันระดับชุมชน/หมู่บ้าน/ท้องถิ่น (ระเบียบ กระทรวงมหาดไทยว่าด้วยการจัดทำแผนพัฒนาขององค์กรปกครองส่วนท้องถิ่น พ.ศ. ๒๕๕๘ และที่แก้ไขเพิ่มเติมฉบับที่ ๒ พ.ศ. ๒๕๕๙) เพื่อรวบรวมปัญหา/ ความต้องการของประชาชนในพื้นที่ และข้อมูลต่าง ๆ มาจัดทำเป็นแผนชุมชน แผนพัฒนาหมู่บ้าน/แผนพัฒนาท้องถิ่นส่งไปยังอำเภอเพื่อประสานงานกับ ศูนย์ประสานงานองค์การชุมชนระดับตำบลและหน่วยงานที่เกี่ยวข้อง</p>	ม.ค.-มี.ค.	กม./อปท.
๒	<p><b>แผนชุมชนระดับตำบล:</b> สำนักงานพัฒนาชุมชนอำเภอ สนับสนุนการจัดทำ แผนชุมชนระดับตำบล โดยใช้กลไกศูนย์ประสานงานองค์การชุมชนระดับตำบล ประมวลความต้องการจากแผนชุมชน/แผนพัฒนาหมู่บ้าน/แผนพัฒนาท้องถิ่น หรือแผนอื่นๆ ในพื้นที่ มาจัดทำเป็นแผนชุมชนระดับตำบลและรวบรวมข้อมูล แผนชุมชนระดับตำบลดังกล่าวส่งให้อำเภอ และประสานจัดส่งข้อมูลแผนชุมชนระดับ ตำบลให้องค์กรปกครองส่วนท้องถิ่นเพื่อประกอบการจัดทำแผนพัฒนาท้องถิ่น (ระเบียบ กระทรวงมหาดไทยว่าด้วยการดำเนินงานศูนย์ประสานงานองค์การชุมชน พ.ศ. ๒๕๕๕)</p> <p><b>แผนพัฒนาท้องถิ่น:</b> องค์กรปกครองส่วนท้องถิ่นทบทวน <u>เพิ่มเติม</u> <u>เปลี่ยนแปลงแผนพัฒนาท้องถิ่นสี่ปี (พ.ศ.๒๕๖๑-๒๕๖๔)</u> โดยนำปัญหาและ ความต้องการของประชาชนจากการจัดทำเวทีประชาคมท้องถิ่นแบบประชารัฐ (เวทีประชาคมร่วมกันระดับชุมชน/หมู่บ้าน/ท้องถิ่น) มาประกอบการพิจารณา (ระเบียบกระทรวงมหาดไทยว่าด้วยการจัดทำแผนพัฒนาขององค์กรปกครอง ส่วนท้องถิ่น พ.ศ. ๒๕๕๘ และที่แก้ไขเพิ่มเติม ฉบับที่ ๒ พ.ศ. ๒๕๕๙)</p>	มี.ค.-พ.ค.	สนง.พช. อำเภอ/อปท.
๓	<p><b>แผนพัฒนาอำเภอ:</b> อำเภอโดยกลไกของคณะกรรมการบริหารงานอำเภอ (กบอ.) ที่มีอยู่ นำกรอบยุทธศาสตร์พัฒนาของจังหวัด(Top-down) มาเป็นกรอบการพัฒนา ในระดับอำเภอ และประมวลปัญหาและความต้องการของประชาชนในพื้นที่ (Bottom-up) ผ่านการประสานข้อมูลจากแผนพัฒนาหมู่บ้าน แผนชุมชน แผนชุมชนระดับตำบล แผนพัฒนาท้องถิ่น รวมทั้งแผนงาน/โครงการ จากภาคส่วนต่างๆในพื้นที่ เพื่อทบทวนและ จัดทำเป็นแผนพัฒนาอำเภอ ๔ ปี (พ.ศ. ๒๕๖๑-๒๕๖๔) ฉบับทบทวนในรอบปี พ.ศ. ๒๕๖๑ และจัดส่งแผนพัฒนาอำเภอดังกล่าวให้หน่วยงานต่าง ๆ และองค์กร ปกครองส่วนท้องถิ่นในพื้นที่อำเภอรابطทิศทางพัฒนาของอำเภอ ทั้งนี้ การสรุปปัญหาและความต้องการของประชาชนในพื้นที่ในแผนพัฒนาอำเภอสามารถ จำแนกข้อมูลเป็นรายตำบลหรือรายหมู่บ้าน และสามารถใช้กลไกกำนันและผู้ใหญ่บ้าน เป็นผู้ช่วยเหลือการดำเนินงานในเรื่องดังกล่าวได้</p>	เม.ย.-พ.ค.	กบอ.



	การดำเนินการ	ระยะเวลา	หน่วยงาน
	<p><b>แผนปฏิบัติการราชการประจำปีของอำเภอ (แผนความต้องการระดับอำเภอ) :</b></p> <p>อำเภอโดยกลไกของคณะกรรมการบริหารงานอำเภอ (กบอ.) จะต้องจัดทำแผนดังกล่าวให้สอดคล้องกับทิศทาง การพัฒนาของจังหวัดโดยโครงการที่อยู่ในแผนความต้องการของอำเภอจะต้องบรรจุอยู่ในแผนพัฒนาอำเภอ ๔ ปี (พ.ศ. ๒๕๖๑-๒๕๖๔) ฉบับทบทวนในปี พ.ศ. ๒๕๖๑ และจะต้องจัดกลุ่มโครงการตามประเด็นยุทธศาสตร์ของแผนพัฒนาจังหวัด โดยให้อำเภอจัดส่งแผนความต้องการของอำเภอให้จังหวัดนำไปเป็นข้อมูลประกอบการพิจารณาจัดทำแผนพัฒนาจังหวัด และแผนปฏิบัติการประจำปีของจังหวัด รวมทั้งเพื่อขอรับการสนับสนุนการดำเนินงานหรืองบประมาณจากหน่วยงานที่เกี่ยวข้อง และจัดส่งให้คณะกรรมการประสานแผนท้องถิ่นระดับอำเภอ เพื่อพิจารณาบูรณาการโครงการที่เกินขีดความสามารถขององค์กรปกครองส่วนท้องถิ่น ในพื้นที่และเสนอคณะกรรมการประสานแผนท้องถิ่นระดับจังหวัด เพื่อพิจารณาบูรณาการโครงการที่เกินขีดความสามารถขององค์กรปกครองส่วนท้องถิ่น ในภาพรวมของจังหวัด และเสนอให้องค์การบริหารส่วนจังหวัด (อบจ.) พิจารณาประกอบการจัดทำแผนพัฒนาของ อบจ.</p>	ม.ย.	กบอ./อปท.
๔	<p><b>แผนพัฒนาจังหวัด และแผนปฏิบัติการประจำปีของจังหวัด:</b></p> <p>จังหวัดนำแผนความต้องการของอำเภอมารวมลงในภาพรวมของจังหวัด รวมทั้งประสานข้อมูลกับคณะกรรมการประสานแผนท้องถิ่นระดับจังหวัด เพื่อประกอบการจัดทำแผนพัฒนาจังหวัด และแผนปฏิบัติการประจำปีของจังหวัด โดยนำหลักเกณฑ์ แนวทางและปฏิทินที่คณะกรรมการบูรณาการนโยบายพัฒนาภาค (ก.บ.ภ.) จะกำหนดในแต่ละปีมาพิจารณาประกอบด้วย จังหวัดจัดทำข้อมูลรายละเอียดโครงการที่สอดคล้องกับกรอบแผนพัฒนาจังหวัดซึ่งต้องการให้หน่วยงานที่เกี่ยวข้องสนับสนุนการดำเนินงาน และจัดส่งให้หน่วยงานเพื่อพิจารณานำไปบรรจุในคำของงบประมาณประจำปี และส่งให้กระทรวงมหาดไทยเพื่อเป็นการประสานงาน</p>	<p>ก.ค./ก.ย.</p> <p>ต.ค.</p>	<p>กบจ.</p> <p>กบจ.</p>

# แผนผังแนวทางการเชื่อมโยงและบูรณาการแผนในระดับพื้นที่ ประจำปีงบประมาณ พ.ศ. ๒๕๖๓

ใช้อำนาจในเชิงบริหารในการกำหนดแนวทางในการประสานแผนพัฒนาในระดับพื้นที่  
โดยการดำเนินการร่วมกันระหว่าง สป.มท. พช. ปค. และ สถ.





(หนังสือ มท. ด่วนที่สุด ที่ มท 0212.1/ว1400 ลง. 13 มี.ค. 61)

