

ระเบียบวาระการประชุม
คณะกรรมการจังหวัด หัวหน้าส่วนราชการประจำจังหวัดชลบุรี หัวหน้าหน่วยงานส่วนกลาง
หัวหน้าหน่วยงานรัฐวิสาหกิจ นายอำเภอ นายกองค์การบริหารส่วนจังหวัด นายกเมืองพัทยา
และนายกเทศมนตรี จังหวัดชลบุรี

ครั้งที่ ๖/๒๕๖๔

วันอังคารที่ ๒๙ มิถุนายน ๒๕๖๔ เวลา ๐๙.๐๐ น.
ณ ห้องประชุมชลบุรี ชั้น ๓ ศาลากลางจังหวัดชลบุรี

ระเบียบวาระที่ ๑

เรื่องที่แจ้งให้ที่ประชุม และประชาชนในพื้นที่จังหวัดชลบุรีทราบ

- ๑.๑ สถานการณ์โรคติดเชื้อไวรัสโคโรนา (COVID -19)
- ๑.๒ มาตรการป้องกันควบคุมโรคติดเชื้อไวรัสโคโรนา ๒๐๑๙ ในตลาด/
สถานประกอบการ/ที่พักอาศัยของแรงงาน (สำนักงานสาธารณสุขจังหวัดชลบุรี)
- ๑.๓ พระราชบัญญัติส่งเสริมและพัฒนาคุณภาพชีวิตคนพิการ พ.ศ. ๒๕๕๐
และที่แก้ไขเพิ่มเติม (ฉบับที่ ๒) พ.ศ. ๒๕๕๖ (สำนักงานจัดหางานจังหวัดชลบุรี)
- ๑.๔ ความคืบหน้าในการวางผังเมืองรวมระดับอำเภอของจังหวัดชลบุรี
(สำนักงานโยธาธิการและผังเมืองจังหวัดชลบุรี)
- ๑.๕ รายงานสถานการณ์น้ำของจังหวัดชลบุรี (โครงการชลประทานชลบุรี)

ระเบียบวาระที่ ๒

รับรองรายงานการประชุมครั้งที่ ๕/๒๕๖๔ เมื่อวันพฤหัสบดีที่ ๒๗ พฤษภาคม ๒๕๖๔
จังหวัดได้แจ้งรายงานการประชุมครั้งที่ ๕/๒๕๖๔ เมื่อวันพฤหัสบดีที่ ๒๗
พฤษภาคม ๒๕๖๔ จำนวน ๗ หน้า ให้ทุกส่วนราชการทราบทางเว็บไซต์
www.chonburi.go.th เรียบร้อยแล้ว

ระเบียบวาระที่ ๓

พิธีมอบประกาศ/โล่/รางวัล

- พิธีมอบประกาศเกียรติคุณแก่ศูนย์เรียนรู้โครงการอันเนื่องมาจากพระราชดำริต้นแบบ
ประจำปีงบประมาณ พ.ศ. ๒๕๖๔ (ที่ทำการปกครองจังหวัดชลบุรี)

ระเบียบวาระที่ ๔

เรื่องแจ้งรายชื่อผู้บริหารที่ย้ายมาดำรงตำแหน่งใหม่

ระเบียบวาระที่ ๕

เรื่องเพื่อทราบ (นำเสนอโดยเอกสาร)

- ๕.๑ รายงานผลการดำเนินงานผ่านช่องทางร้องเรียน/ร้องทุกข์ (สำนักงานจังหวัดชลบุรี)
 - ศูนย์ดำรงธรรมจังหวัดชลบุรี
 - เว็บไซต์สายตรงผู้ว่าราชการจังหวัดชลบุรี (www.chonburi.go.th)
 - การดำเนินการของสำนักงานคณะกรรมการคุ้มครองผู้บริโภคจังหวัดชลบุรี
- ๕.๒ รายงานผลการใช้จ่ายงบประมาณรายจ่ายประจำปีงบประมาณ พ.ศ. ๒๕๖๔
(สำนักงานคลังจังหวัดชลบุรี)
- ๕.๓ สรุปผลการจัดเก็บรายได้ของสำนักงานสรรพสามิตพื้นที่ชลบุรี ๑
- ๕.๔ สรุปผลการจัดเก็บรายได้ของสำนักงานสรรพสามิตพื้นที่ชลบุรี ๒
- ๕.๕ สรุปผลการจัดเก็บรายได้ของสำนักงานสรรพากรพื้นที่ชลบุรี ๑
- ๕.๖ สรุปผลการจัดเก็บรายได้ของสำนักงานสรรพากรพื้นที่ชลบุรี ๒
- ๕.๗ สรุปผลการจัดเก็บรายได้ของสำนักงานสรรพากรพื้นที่ชลบุรี ๓

- ๕.๘ สรุปผลการจัดเก็บรายได้ของสำนักงานศุลกากรท่าเรือแหลมฉบัง
- ๕.๙ รายงานการรับบริจาคโลหิต (ภาคบริการโลหิตแห่งชาติที่ ๓ จังหวัดชลบุรี)
- ๕.๑๐ สรุปยอดการจำหน่ายผลิตภัณฑ์ OTOP ประจำปีงบประมาณ พ.ศ. ๒๕๖๔
(สำนักงานพัฒนาชุมชนจังหวัดชลบุรี)
- ๕.๑๑ รายงานผลการดำเนินงานการพัฒนาคุณภาพชีวิตระดับอำเภอ จังหวัดชลบุรี
(สำนักงานสาธารณสุขจังหวัดชลบุรี)
- ๕.๑๒ สรุปการดำเนินการป้องกันและลดอุบัติเหตุทางถนนประจำเดือนพฤษภาคม ๒๕๖๔
(สำนักงานป้องกันและบรรเทาสาธารณภัยจังหวัดชลบุรี)
- ๕.๑๓ การจัดตั้งศูนย์ประสานงานอาสาสมัครสภาภาษาไทย
(สำนักงานเหล่ากาชาดจังหวัดชลบุรี)
- ๕.๑๔ กฎกระทรวง ฉบับที่ ๖๓ (พ.ศ. ๒๕๓๗) พระราชบัญญัติการเดินเรือในน่านน้ำไทย
พระพุทธศักราช ๒๕๕๖ (สำนักงานเจ้าท่าภูมิภาคสาขาชลบุรี)

ระเบียบวาระที่ ๖

เรื่องเพื่อพิจารณา

ระเบียบวาระที่ ๗

เรื่องอื่น ๆ (ถ้ามี)



สำนักงานสาธารณสุขจังหวัดชลบุรี



สามัคคี ดี เก่ง สุข

มาตรการป้องกันควบคุมโรคติดเชื้อไวรัสโคโรนา 2019 ในตลาด / สถานประกอบการ / ที่พักอาศัยของแรงงาน

นายแพทย์อภิรต์ กตัญญูตานนท์ นายแพทย์สาธารณสุขจังหวัดชลบุรี เผยว่า เนื่องจากสถานการณ์การแพร่ระบาดในปัจจุบัน พบว่า มีการแพร่ระบาดในสถานที่ที่มีการรวมคนจำนวนมาก ได้แก่ ตลาด สถานประกอบการ และที่พักอาศัยของแรงงาน (แคมป์คนงาน) ซึ่งกระทรวงสาธารณสุข

ยกระดับมาตรการป้องกันโควิด 19 ในตลาด 4 มาตรการ ได้แก่

มาตรการที่ 1 อาหารทะเลหรือวัตถุดิบ ต้องถูกสุขาภิบาล ล้างมือ ปรงสุก เนื่องจากสามารถฆ่าเชื้อไวรัสได้ และรับประทานอาหารร้อน ใช้ช้อนกลางส่วนตัว ใช้อุปกรณ์จับคิ๊ปที่ไม่สัมผัสวัตถุดิบ

มาตรการที่ 2 ผู้ประกอบการ ดำเนินการตามมาตรฐานสุขาภิบาลของกรมอนามัย เน้นทำความสะอาดสถานที่ ผู้สัมผัสอาหาร จะต้องรักษาความสะอาดของตนเองอย่างเคร่งครัด เน้นเรื่องการเก็บรักษา บรรจุ และขนส่งต้องไปตามมาตรฐาน โดยจะต้องเพิ่มเติมในการเฝ้าระวังคนงานโดยเฉพาะพื้นที่เสี่ยง ด้วยการตรวจหาเชื้อโควิด 19 และไม่สัมผัสกับผู้ติดเชื้อ

มาตรการที่ 3 ประชาชน สามารถตื่นตัวได้ ตระหนักและรู้เท่าทันในการเลือกซื้อ บริโภคอาหาร ได้อย่างปลอดภัย ปลอดภัยโรค โดยการสังเกต ตรวจสอบ หรือสอบถามไปยังหน่วยงานท้องถิ่น กรุงเทพมหานคร (กทม.) สำนักงานสาธารณสุขจังหวัด (สสจ.) และกรมอนามัย

มาตรการที่ 4 ตลาดและร้านอาหาร ให้ยกระดับและปฏิบัติเข้มข้นให้เป็นตามมาตรฐาน

ทั้งนี้ นอกจากตลาดแล้ว ยังมีสถานที่เสี่ยงต่อการแพร่ระบาดในโรงงานหรือสถานประกอบการ จึงเน้นย้ำให้โรงงาน หรือสถานประกอบการ หากพบพนักงานติดเชื้อในโรงงาน จะต้องดำเนินการตรวจเชิงรุก แยกผู้ติดเชื้อไปรักษา และผู้ใกล้ชิด ต้องกักตัว และหากโรงงานใดพบมีการติดเชื้อมากกว่า 10% จะคงยังใช้หลักการ Bubble & Seal (โรงงานจัดหาที่พักให้อยู่ในสถานที่ที่กำหนด และให้โรงงานจัดหาที่พักให้พนักงาน อยู่ภายในโรงงาน เพื่อสามารถควบคุมโรคจนกว่าสถานการณ์ การติดเชื้อกลับสู่ปกติ) และสั่งปิดโรงงาน เพื่อควบคุมเชื้อโควิด 19 ไม่ให้ออกสู่สังคมภายนอก

อย่างไรก็ตามยังมีสถานที่เสี่ยงอีกหนึ่งสถานที่ คือที่พักอาศัยของแรงงาน (แคมป์คนงาน) ซึ่งต้องให้ความสำคัญเช่นเดียวกับโรงงานหรือสถานประกอบการ ต้องดำเนินการตามมาตรการทั้งในส่วนของการจ้างคนงานและครอบครัว และควบคุมการเดินทางและเคลื่อนย้ายแรงงานข้ามเขต อันนำไปสู่การแพร่ระบาด โดยผู้เกี่ยวข้องทั้งหมด ต้องดำเนินการตามมาตรการป้องกันส่วนบุคคล สุขาภิบาล ห้ามรวมกลุ่มสังสรรค์ ชวงเล็กงาน หรือวันหยุด ควบคุมการเข้าออกจากแคมป์

สำนักงานสาธารณสุขจังหวัดชลบุรี

ถนนวชิรปราการ ตำบลบ้านสวน อำเภอเมือง จังหวัดชลบุรี 20000 โทร. 0 3893 2450

นายจ้าง/สถานประกอบการมีทางเลือกดำเนินการตามมาตรา ๓๓ , ๓๔ หรือ ๓๕

จ้าง ➡ มาตรา ๓๓ กำหนดให้นายจ้างหรือเจ้าของสถานประกอบการและหน่วยงานของรัฐ จะต้องรับคนพิการเข้าทำงานตามสัดส่วน ๑๐๐ : ๑ สิทธิเทียบเท่าพนักงานทั่วไป

จ่าย ➡ มาตรา ๓๔ ถ้าไม่สามารถจ้างคนพิการเข้าทำงานในสถานประกอบการได้ ต้องจ่ายเงินเข้ากองทุนส่งเสริมและพัฒนาคุณภาพชีวิตคนพิการ โดยคำนวณจากอัตราต่ำสุดของอัตราค่าจ้างขั้นต่ำตามกฎหมายว่าด้วยการคุ้มครองแรงงานที่ใช้บังคับครั้งหลังสุดในปีก่อนที่มีหน้าที่ส่งเงินเข้ากองทุนฯ x ๓๖๕ วัน x จำนวนคนพิการที่ไม่ได้รับเข้าทำงาน

จัด ➡ มาตรา ๓๕ ทางเลือกจัดการสนับสนุนคนพิการส่งเสริมอาชีพได้ ๗ รูปแบบ ตามระเบียบคณะกรรมการส่งเสริมและพัฒนาคุณภาพชีวิตคนพิการแห่งชาติ ว่าด้วยหลักเกณฑ์ วิธีการ และเงื่อนไขการให้สัมปทาน จัดสถานที่จำหน่ายสินค้าหรือบริการ จัดจ้างเหมาช่วงงานหรือจ้างเหมาบริการ โดยวิธีกรณีพิเศษ ฝึกงาน หรือจัดให้มีอุปกรณ์หรือสิ่งอำนวยความสะดวก ล่ามภาษามือ หรือให้ความช่วยเหลืออื่นใดแก่คนพิการ หรือผู้ดูแลคนพิการ พ.ศ. ๒๕๕๘

แนวทางการดำเนินงานการส่งเสริมการจ้างงานคนพิการเชิงสังคม

ในสถานการณ์จริงเมื่อนายจ้าง/สถานประกอบการจะพยายามหาคนพิการเข้ามาทำงานแต่กลับไม่สามารถหาได้ ซึ่งปัจจัยที่สำคัญประการหนึ่งคือไม่พร้อมย้ายถิ่นฐานไปทำงานในพื้นที่ห่างไกลเนื่องจากสภาพร่างกายไม่เอื้ออำนวย นายจ้างส่วนใหญ่จึงส่งเงินเข้ากองทุนส่งเสริมและพัฒนาคุณภาพชีวิตคนพิการตามมาตรา ๓๔ แทน

ซึ่งในปี ๒๕๖๔ จังหวัดชลบุรี มีนายจ้างสถานประกอบการ ๒๐๐ กว่าราย ที่เลือกใช้ มาตรา ๓๔ แทนการดำเนินการตาม มาตรา ๓๓ หรือ ๓๕ โดยมียอดเงินที่ส่งเข้ากองทุนกว่า ๗๗ ล้านบาทเศษ

ในช่วงสถานการณ์การแพร่ระบาดของโรคติดเชื้อไวรัสโคโรนา ๒๐๑๙ (COVID-๑๙) กระทรวงแรงงานให้ความสำคัญกับการส่งเสริมการมีงานทำให้แก่ประชาชน และให้ความช่วยเหลือแรงงานกลุ่มเปราะบาง โดยเฉพาะอย่างยิ่งกลุ่มคนพิการ จึงได้กำหนดโครงการส่งเสริมการจ้างงานคนพิการเชิงสังคม โดยส่งเสริมให้สถานประกอบการที่ส่งเงินเข้ากองทุนส่งเสริมและพัฒนาคุณภาพชีวิตคนพิการตามมาตรา ๓๔ แห่งพระราชบัญญัติส่งเสริมและพัฒนาคุณภาพชีวิตคนพิการ พ.ศ. ๒๕๕๐ และที่แก้ไขเพิ่มเติม (ฉบับที่ ๒) พ.ศ. ๒๕๕๖ เปลี่ยนมาจ้างงานคนพิการในรูปแบบ "การจ้างงานเชิงสังคม มาตรา ๓๕ (๓) (การจัดจ้างเหมาช่วงงานหรือจ้างเหมาบริการ)" ด้วยการส่งเสริมให้นายจ้าง/สถานประกอบการจ้างคนพิการที่มีศักยภาพและมีความต้องการทำงาน สามารถเดินทางเพื่อไปทำงานบริการสาธารณะในพื้นที่ เช่น หน่วยงานของรัฐหรือองค์กรไม่แสวงหาผลกำไรในพื้นที่

สถานที่ทำงานในการจ้างงานคนพิการเชิงสังคม

หน่วยงานของรัฐ : โรงพยาบาลส่งเสริมสุขภาพตำบล (รพ.สต.) โรงเรียน ศูนย์เด็กเล็ก และศูนย์ฟื้นฟู เป็นต้น
องค์กรสาธารณประโยชน์หรือองค์กรที่ไม่แสวงผลกำไร : เช่น สมาคม มูลนิธิ ชมรมคนพิการต่างๆ เป็นต้น

ลักษณะงานที่ทำ : เช่น งานคัดกรองผู้ป่วย งานธุรการ งานประชาสัมพันธ์ เจ้าหน้าที่คอมพิวเตอร์ ครูช่วยสอน ช่างชุมชน นักการภารโรง และงานแม่บ้าน เป็นต้น ซึ่งภาครัฐและหน่วยงานสาธารณประโยชน์จะเป็นผู้มอบหมายงาน ติดตามผลการทำงานของคนพิการที่เข้ามาทำงาน

การจ่ายค่าจ้างค่าจ้าง/ค่าตอบแทน : นายจ้าง/สถานประกอบการเป็นผู้จ่ายให้ผู้พิการโดยตรงซึ่งเป็นจำนวนเงินที่เท่ากับที่นายจ้าง/สถานประกอบการจ่ายเข้ากองทุนตามมาตรา ๓๔

โดยปี ๒๕๖๔ ค่าจ้าง ปีละ ๑๑๔,๒๔๕ บาทต่อคน (คำนวณจากค่าแรงขั้นต่ำ ๓๑๓ บาท x ๓๖๕ วัน)

กรมการจัดหางานอยู่ระหว่างการจัดทำ platform เพื่ออำนวยความสะดวกให้แก่สถานประกอบการและคนพิการหรือผู้ดูแลคนพิการในการขอรับสิทธิ/ให้สิทธิคนพิการตาม พ.ร.บ. ส่งเสริมคุณภาพชีวิตคนพิการ พ.ศ. ๒๕๕๐ มาตรา ๓๕ คาดว่าจะแล้วเสร็จในเดือน ตุลาคม ๒๕๖๔

เพื่อส่งเสริมให้เกิดการจ้างงานคนพิการเพื่อทำงานเชิงสังคม และการสนับสนุนอาชีพคนพิการ กระตุ้นให้คนพิการเกิดความสนใจและตื่นตัวในการทำงานและประกอบอาชีพสามารถพึ่งพาตนเองได้ มีเกียรติศักดิ์ศรีทัดเทียมกับผู้อื่น และเป็นที่ยอมรับของชุมชน สังคม ซึ่งส่งผลให้เกิดการพัฒนาคุณภาพชีวิตคนพิการ และแสดงถึงความรับผิดชอบต่อสังคมด้วยการดำเนินงานที่มุ่งเน้นการเชื่อมประสานสถานประกอบการเพื่อให้เกิดการสนับสนุนการจ้างงานและการมีอาชีพของคนพิการ สำนักงานจัดหางานจังหวัดชลบุรี ขอประชาสัมพันธ์เชิญชวน นายจ้าง/สถานประกอบการ คนพิการหรือผู้ดูแลคนพิการที่ต้องการทำงานเชิงสังคมตามมาตรา ๓๕ (๓) หน่วยงานภาครัฐ หน่วยงานสาธารณประโยชน์ทางสังคมที่เปิดโอกาสให้ผู้พิการหรือผู้ดูแลคนพิการเข้าทำงาน เข้าร่วมโครงการส่งเสริมการจ้างงานคนพิการเชิงสังคม

ผู้สนใจสามารถติดต่อสอบถามเพิ่มเติมได้ที่ สำนักงานจัดหางานจังหวัดชลบุรี ๑๙๙ หมู่ ๓ ถนนนารณมิตรเสวี ตำบลเสม็ด อำเภอเมืองชลบุรี จังหวัดชลบุรี โทรศัพท์ ๐ ๓๘๓๙ ๘๐๕๑ โทรศัพท์เคลื่อนที่ ๐๘ ๖๔๗๖ ๐๔๕๘

ผังเมืองชุมชนในพื้นที่เมืองเขตจังหวัดชลบุรี

รัฐบาลได้กำหนดนโยบายเขตพัฒนาพิเศษภาคตะวันออกเพื่อยกระดับการพัฒนาประเทศไปสู่ยุคไทยแลนด์ ๔.๐ ในพื้นที่จังหวัดฉะเชิงเทรา ชลบุรี และระยอง และ คณะกรรมการนโยบายเขตพัฒนาพิเศษภาคตะวันออก ได้ประกาศเรื่อง แผนผังการใช้ประโยชน์ที่ดินและแผนผังการพัฒนาโครงสร้างพื้นฐานและระบบสาธารณูปโภค เขตพัฒนาพิเศษภาคตะวันออก พ.ศ. ๒๕๖๒ ประกอบด้วยแผนผังการใช้ประโยชน์ที่ดิน ๔ กลุ่ม ๑๑ ประเภท และแผนผังการพัฒนาโครงสร้างพื้นฐานและระบบสาธารณูปโภค ๕ ระบบ กับ ๑ มาตรการ โดยประกาศนี้ให้ใช้บังคับตั้งแต่วันที่ ๑๐ ธันวาคม ๒๕๖๒ และให้สิ้นสุดระยะเวลาการใช้เมื่อมีประกาศกระทรวงมหาดไทยให้ใช้บังคับผังเมืองรวมในท้องที่จังหวัดฉะเชิงเทรา กรุงเทพมหานคร จังหวัดสมุทรปราการ จังหวัดชลบุรี และจังหวัดระยอง โดยประกาศดังกล่าวมี ๔ หมวด ประกอบด้วย

หมวดที่ ๑ หลักการในการวางแผนผังการใช้ประโยชน์ที่ดินและแผนผังการพัฒนาโครงสร้างพื้นฐานและระบบสาธารณูปโภค

หมวดที่ ๒ วัตถุประสงค์ในการจัดทำแผนผัง

หมวดที่ ๓ แผนผังและข้อกำหนด ประกอบด้วย

- แผนผังการใช้ประโยชน์ที่ดิน ๔ กลุ่ม ๑๑ ประเภท
- แผนผังการพัฒนาโครงสร้างพื้นฐานและระบบสาธารณูปโภค ๕ ระบบ กับ ๑ มาตรการ ประกอบด้วย

๑. แผนผังระบบสาธารณูปโภค ระบบเทคโนโลยี สารสนเทศและการสื่อสาร และระบบการควบคุมและจัดมลภาวะ

๒. แผนผังระบบคมนาคมและขนส่ง

๓. แผนผังระบบการตั้งถิ่นฐานและภูมิสังคม

๔. แผนผังระบบบริหารจัดการน้ำ

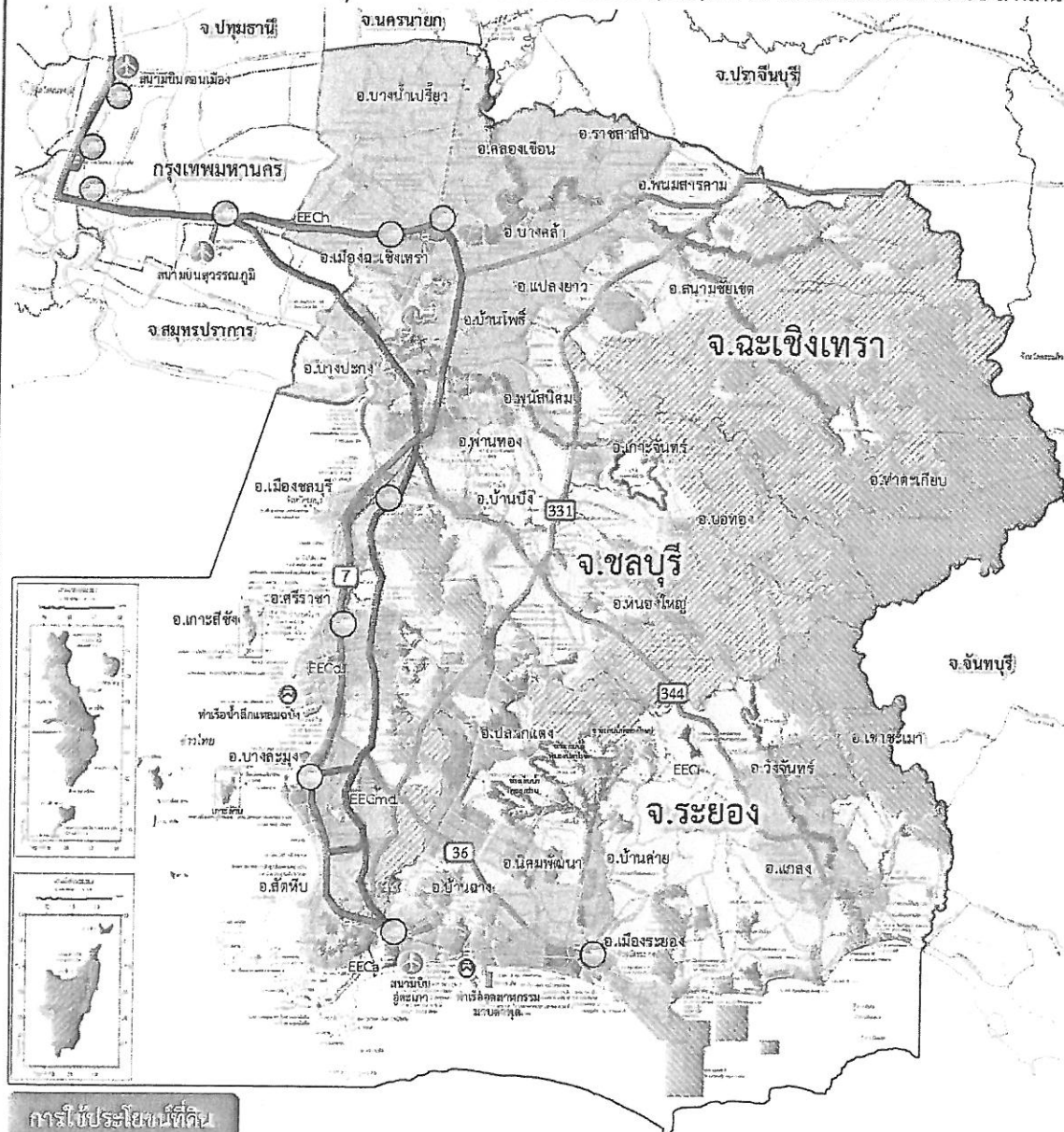
๕. แผนผังระบบป้องกันอุบัติภัย

และ มาตรการระบบนิเวศละสิ่งแวดล้อมที่เหมาะสมแก่การประกอบอุตสาหกรรมเป้าหมาย อุตสาหกรรมเป้าหมายพิเศษ และการประกอบกิจการ

หมวดที่ ๔ นโยบาย มาตรการ และวิธีดำเนินการเพื่อปฏิบัติตามวัตถุประสงค์ของแผนผัง

แผนผังการใช้ประโยชน์ที่ดิน ปี พ.ศ. 2580

การจัดทำแผนผังการใช้ประโยชน์ที่ดินได้ให้ความสำคัญกับการพัฒนาและอนุรักษ์ทรัพยากรธรรมชาติและสิ่งแวดล้อม โดยได้วางแผนรองรับการพัฒนาพื้นที่ในอนาคตในระยะ 20 ปี (พ.ศ. 2560 - 2580) ครอบคลุมพื้นที่ 3 จังหวัด ได้แก่ จังหวัดชลบุรี ระยอง และฉะเชิงเทรา มีพื้นที่ 8,291,250 ไร่ รองรับประชากร 6.006 ล้านคน



การใช้ประโยชน์ที่ดิน

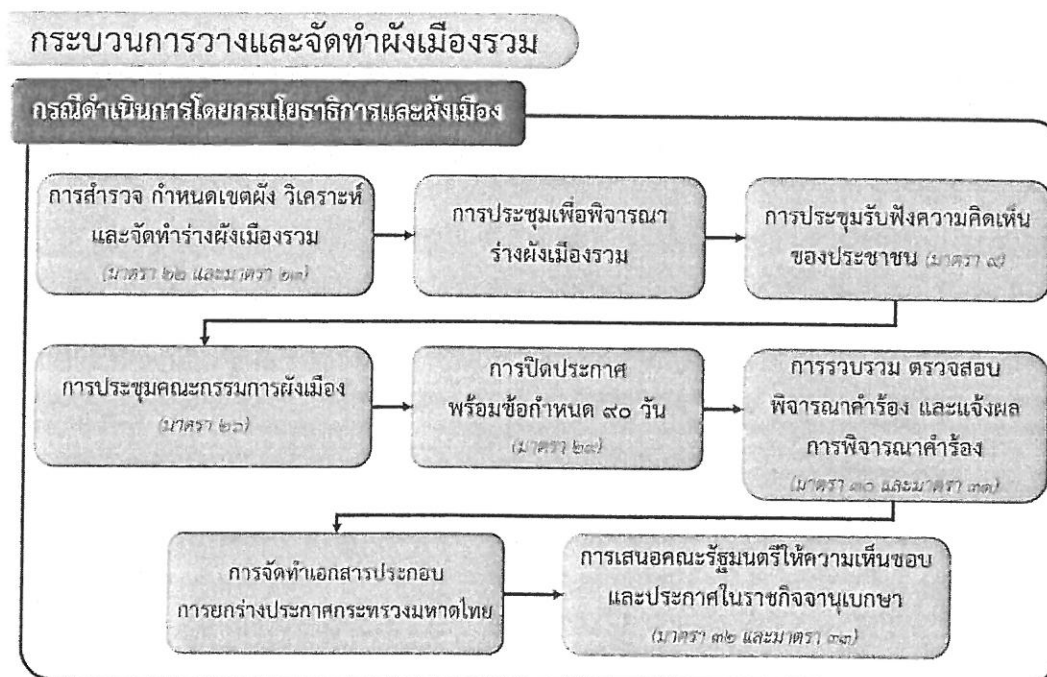
- ที่ดินประเภทศูนย์กลางพาณิชยกรรม
- ที่ดินประเภทชุมชนเมือง
- ที่ดินประเภทรองรับการพัฒนาเมือง
- ที่ดินประเภทเขตส่งเสริมเศรษฐกิจพิเศษเพื่อกิจการพิเศษ
- ที่ดินประเภทเขตส่งเสริมพิเศษเพื่อกิจการอุตสาหกรรม
- ที่ดินประเภทพัฒนาอุตสาหกรรม

- ก. ที่ดินประเภทชุมชนชนบท
- ข. ที่ดินประเภทส่งเสริมเกษตรกรรม
- ค. ที่ดินประเภทที่พระราชกฤษฎีกากำหนดเขตให้เป็นเขตปฏิรูปที่ดิน
- ง. ที่ดินประเภทที่สงวนเพื่อการรักษาคูณภาพสิ่งแวดล้อม
- จ. ที่ดินประเภทอนุรักษ์ป่าไม้

สัญลักษณ์

- ท่าเรือ
- ท่าอากาศยาน
- โครงการก่อสร้างสถานีรถไฟความเร็วสูง
- ทางรถไฟ
- ทางหลวง
- โครงการไม่ความเร็วสูงเชื่อม 3 สนามบิน
- ทางหลวงพิเศษระหว่างเมือง

แผนภูมิที่ ๑ - ๑ กระบวนการวางและจัดทำผังเมืองรวม กรณีดำเนินการโดยกรมโยธาธิการและผังเมือง



เมื่อดำเนินการวางและจัดทำผังกำหนดการใช้ประโยชน์ที่ดินแต่ละอำเภอ ในพื้นที่เขตพัฒนาพิเศษภาคตะวันออก ภายใต้พระราชบัญญัติการผังเมือง พ.ศ. ๒๕๖๒ แล้วเสร็จ จะประกาศเป็น “ประกาศกระทรวงมหาดไทย” เพื่อบังคับใช้แทน “ประกาศคณะกรรมการนโยบาย เขตพัฒนาพิเศษภาคตะวันออก เรื่อง แผนผังการใช้ประโยชน์ในที่ดิน และแผนผังการพัฒนาโครงสร้าง พื้นฐานและระบบสาธารณูปโภค” ในพื้นที่แต่ละอำเภอในเขตพัฒนาพิเศษภาคตะวันออกต่อไป

การจัดทำผังกำหนดการใช้ประโยชน์ที่ดินแต่ละอำเภอ ในพื้นที่เขตพัฒนาพิเศษ ภาคตะวันออก ภายใต้พระราชบัญญัติการผังเมือง พ.ศ. ๒๕๖๒ เป็นไปในลักษณะของผังเมืองรวม ประกอบด้วย แผนผัง นโยบายและโครงการ รวมทั้งมาตรการควบคุมโดยทั่วไปเพื่อใช้เป็นแนวทางในการพัฒนาเมืองและการดำรงรักษาเมืองบริเวณที่เกี่ยวข้องหรือชนบท ในด้านการใช้ประโยชน์ในทรัพย์สิน การคมนาคมและการขนส่ง การสาธารณูปโภค สาธารณูปการ บริการสาธารณะ และสภาพแวดล้อม เพื่อบรรลุวัตถุประสงค์ของการผังเมือง โดยมีองค์ประกอบต่างๆ ตามที่พระราชบัญญัติการผังเมือง พ.ศ. ๒๕๖๒ มาตรา ๒๒(๓) กำหนดไว้ ซึ่งแตกต่างจากผังเมืองเขตพัฒนาพิเศษภาคตะวันออก กล่าวคือ

- ๑) แผนผังกำหนดการใช้ประโยชน์ที่ดิน
- ๒) แผนผังแสดงที่โล่ง
- ๓) แผนผังแสดงโครงการคมนาคมและการขนส่ง
- ๔) แผนผังแสดงโครงการกิจการ สาธารณูปโภค สาธารณูปการ และบริการสาธารณะ
- ๕) แผนผังแสดงแหล่งทรัพยากรธรรมชาติและสิ่งแวดล้อม
- ๖) แผนผังแสดงผังน้ำ และแผนผังอื่นๆ ที่จำเป็น

นอกจากนี้ยังมีข้อกำหนด ในการปฏิบัติตามผัง ซึ่งเป็นเครื่องมือทางผังเมืองในการพัฒนาและควบคุมกิจกรรมทั้งประเภทและขนาดกิจการต่างๆ ที่เหมาะสมกับสภาพแวดล้อมของพื้นที่ เช่น อัตราส่วนพื้นที่อาคารรวมกันทุกชั้นของอาคารทุกหลังต่อพื้นที่แปลงที่ดินที่ใช้เป็นที่ตั้งอาคาร(FAR) อัตราส่วนพื้นที่อาคารปก

คลุมดินต่อพื้นที่แปลงที่ดินที่ใช้เป็นที่ตั้งอาคาร(BCR)หรืออัตราส่วนพื้นที่ว่างอันปราศจากสิ่งปกคลุมดินของแปลงที่ดินที่อาคารตั้งอยู่ต่อพื้นที่ใช้สอยรวมของอาคาร(OSR) ระยะถอยร่นจากแนวธรรมชาติ ถนน แนวเขตที่ดิน อาคาร แหล่งทรัพยากรน้ำสาธารณะ และสถานที่อื่น ๆ ที่จำเป็นรวมทั้งพื้นที่แนวกันชน และขนาดของแปลงที่ดินที่จะอนุญาตให้ก่อสร้างอาคาร เป็นต้น

ยกตัวอย่าง อัตราส่วนพื้นที่อาคารรวมกันทุกชั้นของอาคารทุกหลังต่อพื้นที่แปลงที่ดินที่ใช้เป็นที่ตั้งอาคาร(FAR) อัตราส่วนพื้นที่อาคารปกคลุมดินต่อพื้นที่แปลงที่ดินที่ใช้เป็นที่ตั้งอาคาร(BCR) เช่น ข้อกำหนดการใช้ประโยชน์ที่ดินประเภทที่อยู่อาศัยหนาแน่นน้อย FAR = ๑.๕ BCR= ๖๐%

ถ้ามีที่ดินขนาด ๑ งาน (๔๐๐ ตารางเมตร) อยู่ในพื้นที่ตามข้อกำหนด

FAR = ๑.๕ เท่ากับว่า พื้นที่อาคารสูงสุดที่สามารถสร้างได้

คือ $400 \times 1.5 = 600$ ตารางเมตร

BCR= ๖๐% เท่ากับว่า สามารถใช้พื้นที่เพื่อสร้างอาคารปกคลุมดินได้

คือ $400 \times 60\% = 240$ ตารางเมตร

(สูตร พื้นที่อาคารที่สร้างได้ทั้งหมด = ขนาดพื้นที่ดินเป็นตารางเมตร x ค่า FAR

พื้นที่อาคารปกคลุมดินทั้งหมด = ขนาดพื้นที่ดินเป็นตารางเมตร x ค่า BCR)



ปัจจุบัน กรมโยธาธิการและผังเมืองได้ดำเนินการวางผังเมืองระดับอำเภอทั้ง ๑๑ ดังนี้



สำนักงานโยธาธิการและผังเมืองจังหวัดชลบุรี ดำเนินการใน ๓ ผัง ได้แก่ ผังเพื่อรวมเมืองกาฬสินธุ์ ผังเมืองรวมเมืองกาฬสินธุ์ และผังเมืองรวมชุมชนบ่อทอง ในส่วนที่เหลืออีก ๘ ผัง เป็นการดำเนินงานของสำนักผังเมืองรวม กรมโยธาธิการและผังเมือง

๑. ร่างผังเมืองรวมเมืองชลบุรี

ตามเป้าหมายพัฒนาเมืองหลักตามผังEEC : กำหนดให้เมืองชลบุรีเป็นศูนย์กลางการศึกษาและพัฒนาทักษะนานาชาติ เพื่อรองรับความต้องการ ด้านแรงงานมีฝีมือสำหรับกลุ่มอุตสาหกรรมต่างๆ อีกทั้งยังพัฒนาเป็นเมืองพักตากอากาศ สำหรับการอยู่อาศัย โดยมีสาธารณูปโภคและสิ่งอำนวยความสะดวกต่างๆ เช่น โรงเรียนนานาชาติ

ร่างผังเมืองรวมชุมชนเมืองชลบุรี ครอบคลุมเต็มพื้นที่อำเภอเมืองชลบุรี มีพื้นที่ ๒๒๘.๘ ตารางกิโลเมตร แบ่งเขตการปกครองออกเป็น ๑๘ ตำบล และองค์กรปกครองส่วนท้องถิ่น ๑๖ แห่ง เป็นสถานที่ตั้งของศูนย์กลางบริหารงานระดับจังหวัด ระดับภาค เป็นสถานที่ตั้งของเขตส่งเสริมเศรษฐกิจพิเศษรถไฟความเร็วสูงเชื่อมสามสนามบิน (EECH) บริเวณสถานีชลบุรี

ปัจจุบัน(มิถุนายน ๒๕๖๔) อยู่ในขั้นตอนที่ ๑ คือ การสำรวจ กำหนดเขตผัง วิเคราะห์และจัดทำร่างผังเมืองรวม และอยู่ระหว่างการกำหนดวิสัยทัศน์และวัตถุประสงค์

๒.ร่างผังเมืองรวมชุมชนพนาทอง

ปัจจุบัน(มิถุนายน ๒๕๖๔) อยู่ในขั้นตอนที่ ๑ คือ การสำรวจ กำหนดเขตผัง วิเคราะห์และจัดทำร่างผังเมืองรวม และอยู่ระหว่างการกำหนดวิสัยทัศน์และวัตถุประสงค์

๓.ร่างผังเมืองรวมชุมชนพนัสนิคม

ปัจจุบัน(มิถุนายน ๒๕๖๔) อยู่ในขั้นตอนที่ ๑ คือ การสำรวจ กำหนดเขตผัง วิเคราะห์และจัดทำร่างผังเมืองรวม และอยู่ระหว่างการกำหนดวิสัยทัศน์และวัตถุประสงค์

๔.ร่างผังเมืองรวมเมืองเกาะจันทร์

ปัจจุบัน(มิถุนายน ๒๕๖๔) อยู่ในขั้นตอนที่ ๑ คือ การสำรวจ กำหนดเขตผัง วิเคราะห์และจัดทำร่างผังเมืองรวม และอยู่ระหว่างนำเข้าสู่ที่ประชุมคณะที่ปรึกษาผังเมือง

วิสัยทัศน์ของร่างผังเมืองรวมเมืองเกาะจันทร์

“เกาะจันทร์ เมืองเกษตรนำอยู่ คู่การอนุรักษ์ธรรมชาติและสิ่งแวดล้อม ส่งเสริมการพัฒนาอย่างสอดคล้อง EEC”

วัตถุประสงค์ของร่างผังเมืองรวมเมืองเกาะจันทร์

(๑) กำหนดกรอบการพัฒนาให้เกิดความเหมาะสมและดุลยภาพระหว่างการใช้ประโยชน์ที่ดิน การคมนาคมขนส่ง เพื่อให้เกิดแนวทางที่ชัดเจนในการปรับใช้เพื่อเป็นรากฐานของการกำหนดนโยบาย แผนงาน โครงการ และแนวทางในการปฏิบัติในองค์กรปกครองส่วนท้องถิ่น

(๒) กำหนดแนวทางการพัฒนาพื้นที่โดยการกำหนดเป็นผังเสนอแนะเพื่อให้องค์กรปกครองส่วนท้องถิ่นสามารถนำไปปฏิบัติได้อย่างเหมาะสม

(๓) เพื่อให้องค์กรปกครองส่วนท้องถิ่นในพื้นที่ปฏิบัติการ (ผังปฏิบัติการ)

(๔) เพิ่มขีดความสามารถในการรองรับความต้องการด้านระบบสาธารณูปโภค ระบบสาธารณูปการให้มีความเพียงพอ สามารถรองรับความต้องการในอนาคตได้

(๕) เพื่อพัฒนาเป็นศูนย์กลางการเกษตร พร้อมทั้งส่งเสริมเศรษฐกิจสู่การพัฒนาที่ยั่งยืน (Bio-Circular-Green Economy) ในด้านอุตสาหกรรมเกษตรและอาหาร ด้านอุตสาหกรรมเชิงท่องเที่ยวและบริการ โดยวิทยาศาสตร์ เทคโนโลยีและนวัตกรรมจะเข้าไปช่วยเพิ่มประสิทธิภาพให้กับผู้ผลิตที่เป็นฐานการผลิตเดิม

(๖) เพื่อกำหนดแนวทางและเครื่องมือในการบริหารจัดการพื้นที่ขององค์กรปกครองส่วนท้องถิ่นในพื้นที่อำเภอเกาะจันทร์ จังหวัดชลบุรีอย่างมีประสิทธิภาพ

๕.ร่างผังเมืองรวมชุมชนบ่อทอง

ปัจจุบัน(มิถุนายน ๒๕๖๔) อยู่ในขั้นตอนที่ ๑ คือ การสำรวจ กำหนดเขตผัง วิเคราะห์และจัดทำร่างผังเมืองรวม และอยู่ระหว่างการกำหนดวิสัยทัศน์และวัตถุประสงค์

๖.ร่างผังเมืองรวมเมืองรวมเมืองเกาะสีชัง

ปัจจุบัน(มิถุนายน ๒๕๖๔) อยู่ในขั้นตอนที่ ๑ คือ การสำรวจ กำหนดเขตผัง วิเคราะห์และจัดทำร่างผังเมืองรวม และอยู่ระหว่างนำเข้าสู่ที่ประชุมคณะที่ปรึกษาผังเมือง

วิสัยทัศน์ของร่างผังเมืองรวมเมืองเกาะสีชัง

“พัฒนาสีชังให้เป็นเมืองน่าอยู่ คู่การท่องเที่ยวเชิงธรรมชาติ ประวัติศาสตร์และวัฒนธรรม ให้ความสมดุลและยั่งยืน”

วัตถุประสงค์ของร่างผังเมืองรวมเมืองเกาะสีชัง

- (๑) ส่งเสริมและพัฒนาชุมชนให้เป็นศูนย์กลางการบริหาร การปกครอง พาณิชยกรรม การบริการและการเงิน ที่ให้บริการของอำเภอเกาะสีชัง จังหวัดชลบุรี
- (๒) ส่งเสริมและพัฒนาด้านที่อยู่อาศัยและพาณิชยกรรมให้สอดคล้องกับการขยายตัวของชุมชนและระบบเศรษฐกิจของอำเภอเกาะสีชัง จังหวัดชลบุรี
- (๓) ส่งเสริมให้เป็นศูนย์กลางการบริการด้านการท่องเที่ยวทางธรรมชาติเชิงอนุรักษ์ วัฒนธรรมและส่งเสริมเศรษฐกิจผ่านการท่องเที่ยวเชิงสร้างสรรค์
- (๔) ส่งเสริมและอนุรักษ์วัฒนธรรม และสภาพแวดล้อม ซึ่งมีคุณค่าทางศิลปกรรม สถาปัตยกรรม ประวัติศาสตร์ โบราณคดี ให้เป็นเอกลักษณ์ของอำเภอเกาะสีชัง จังหวัดชลบุรี
- (๕) ส่งเสริมและพัฒนาการบริการทางสังคม การสาธารณสุขและสาธารณูปการ ให้เพียงพอและได้มาตรฐาน
- (๖) อนุรักษ์ทรัพยากรธรรมชาติและสิ่งแวดล้อม

๗.ร่างผังเมืองรวมเมืองบางละมุง

ตามเป้าหมายพัฒนาเมืองหลักตามผัง EEC : กำหนดให้พัทยาเป็นกลุ่มพื้นที่ศักยภาพการพัฒนาอุตสาหกรรมที่หลากหลาย เช่น เขตพื้นที่พัทยาสามารถยกระดับเป็นผู้นำด้านการท่องเที่ยวระดับภูมิภาค ที่สามารถตอบสนอง ความต้องการที่กว้างขวางทั้งในด้านอุตสาหกรรมการแพทย์เชิงท่องเที่ยว (Medical tourism) อุตสาหกรรมการจัดอบรมสัมมนาและการจัดประชุมต่างๆ และการสร้างอุตสาหกรรมท่องเที่ยวสำหรับผู้มีรายได้สูง

ร่างผังเมืองรวมชุมชนบางละมุง ครอบคลุมพื้นที่อำเภอบางละมุง มีพื้นที่ ๗๒๗ ตารางกิโลเมตร แบ่งเขตการปกครองออกเป็น ๘ ตำบล และองค์กรปกครองส่วนท้องถิ่น ๙ แห่งรวมเมืองพัทยาเป็นสถานที่ตั้งของศูนย์การแหล่งท่องเที่ยวอันดับโลก เป็นเมืองอยู่อาศัยอย่างเต็มรูปแบบควบคู่ไปกับการเป็นเมืองท่องเที่ยวสุขภาพดี และเขตส่งเสริมเศรษฐกิจพิเศษรถไฟความเร็วสูงเชื่อมสามสนามบิน (EECh) บริเวณสถานีพัทยา

ปัจจุบัน(มิถุนายน ๒๕๖๔) อยู่ในขั้นตอนที่ ๒ คือ การประชุมพิจารณาให้ความเห็นของกรมโยธาธิการและผังเมือง ได้กำหนดวิสัยทัศน์และวัตถุประสงค์ ดังนี้

วิสัยทัศน์ของร่างผังเมืองรวมชุมชนบางละมุง

“เมืองท่องเที่ยวที่น่าอยู่และบริการชุมชนแบบหลายศูนย์กลางอย่างยั่งยืน” (The healthy tourism city and sustainable polycentric urban services)

วัตถุประสงค์ของร่างผังเมืองรวมชุมชนบางละมุง

- (๑) ส่งเสริมบทบาทเมืองและย่านกิจกรรมเพื่อรองรับการพัฒนาด้านการท่องเที่ยว การค้า การบริการ การอยู่อาศัย การศึกษาและการสาธารณสุข และการคมนาคมขนส่งที่มีคุณภาพและได้มาตรฐาน

(๒) ส่งเสริมระบบนิเวศเศรษฐกิจเพื่อพัฒนาการค้า การบริการ การพัฒนานวัตกรรม การผลิตและอุตสาหกรรมระดับประเทศ และโครงข่ายโลจิสติกส์ที่มีประสิทธิภาพและได้มาตรฐานของเขตพัฒนาพิเศษภาคตะวันออก

(๓) ส่งเสริมการพัฒนาเมืองให้มีความยืดหยุ่นต่อการเปลี่ยนแปลงภูมิอากาศ และป้องกันบรรเทาผลกระทบจากความเสียหายพิบัติ เพื่อการพัฒนาอย่างยั่งยืน

(๔) ส่งเสริมการรักษาทรัพยากรธรรมชาติและวัฒนธรรมที่มีคุณค่า รวมถึงพื้นที่เกษตรกรรม และที่โล่งว่าง เพื่อเป็นรักษาสมดุลระหว่างพื้นที่เมืองและสภาพแวดล้อมได้

(๕) พัฒนาคุณภาพชีวิตประชากร โครงสร้างพื้นฐาน และสภาพแวดล้อมเพื่อรองรับการพัฒนาที่เพียงพอและได้มาตรฐาน

(๖) จัดระบบการใช้ประโยชน์ที่ดินในเขตผังเมืองรวมฯ อย่างเพียงพอและมีประสิทธิภาพ สอดคล้องกับศักยภาพ บทบาท ลักษณะทางกายภาพ และโครงสร้างพื้นฐานแต่ละย่านกิจกรรม

๘. ร่างผังเมืองรวมเมืองบ้านบึง

ปัจจุบัน(มิถุนายน ๒๕๖๔) อยู่ในขั้นตอนที่ ๑ คือ การสำรวจ กำหนดเขตผัง วิเคราะห์และจัดทำร่างผังเมืองรวม และอยู่ระหว่างการกำหนดวิสัยทัศน์และวัตถุประสงค์

๙. ร่างผังเมืองรวมเมืองศรีราชา

ตามเป้าหมายพัฒนาเมืองหลักตามผัง EEC : กำหนดให้แหลมฉบังและศรีราชาเป็นศูนย์กลางของอุตสาหกรรมสมัยใหม่ของอาเซียน โดยมุ่งเน้น การลงทุนในอุตสาหกรรมผลิตขั้นสูง เช่น อุตสาหกรรมเทคโนโลยีด้านหุ่นยนต์ อุตสาหกรรม อิเล็กทรอนิกส์ และคอมพิวเตอร์ขั้นสูง อุตสาหกรรมยานยนต์สมัยใหม่ นอกจากนี้ ยังมีการลงทุน ระบบโลจิสติกส์ยุคดิจิทัล เพื่อเชื่อมโยงการขนส่งทางบก ทางทะเล และทางอากาศ เพื่อยกระดับ เป็นประตูสู่กลุ่มประเทศ GMS อันจะก่อให้เกิดกลุ่มธุรกิจที่เกี่ยวข้อง เช่น ธุรกิจการจัดเก็บและกระจายสินค้าสมัยใหม่ ธุรกิจเรือขนส่งสินค้าและบริการท่าเรือ

ร่างผังเมืองรวมชุมชนเมืองศรีราชา ครอบคลุมเต็มพื้นที่อำเภอศรีราชาและบางส่วนของอำเภอบางละมุงคือเขตเทศบาลนครแหลมฉบัง มีพื้นที่ ๖๔๒.๑๘ ตารางกิโลเมตร แบ่งเขตการปกครองออกเป็น ๙ ตำบล และองค์กรปกครองส่วนท้องถิ่น ๘ แห่ง เป็นสถานที่ตั้งของท่าเรือแหลมฉบัง นิคมอุตสาหกรรม ที่พักอาศัยของชาวต่างชาติ และเขตส่งเสริมเศรษฐกิจพิเศษรถไฟความเร็วสูงเชื่อมสามสนามบิน (EECH) บริเวณสถานีศรีราชา

ปัจจุบัน(มิถุนายน ๒๕๖๔) อยู่ในขั้นตอนที่ ๒ คือ การประชุมพิจารณาให้ความเห็นของกรมโยธาธิการและผังเมือง ได้กำหนดวิสัยทัศน์และวัตถุประสงค์ ดังนี้

วิสัยทัศน์ของร่างผังเมืองรวมเมืองศรีราชา

“เมืองหลวงอุตสาหกรรม นวัตกรรมก้าวหน้า รักษาสภาพแวดล้อม เพียบพร้อมบริการ ศูนย์กลาง คมนาคมขนส่งและโลจิสติกส์”

วัตถุประสงค์ของร่างผังเมืองรวมเมืองศรีราชา

(๑) ส่งเสริมการใช้ประโยชน์ที่ดินที่เหมาะสมต่อการพัฒนาด้านที่อยู่อาศัย พาณิชยกรรมและการบริการ และอุตสาหกรรม ให้สอดคล้องกับการขยายตัวของเมืองและชุมชน ระบบเศรษฐกิจ และแผนการพัฒนาเขตพัฒนาพิเศษภาคตะวันออก

(๒) ส่งเสริมการเป็นศูนย์กลางการคมนาคมขนส่งและโลจิสติกส์ทั้งในระดับประเทศจนถึง ระดับนานาชาติ โดยการพัฒนาระบบโครงข่ายคมนาคมขนส่งและโลจิสติกส์ให้สมบูรณ์และมีประสิทธิภาพ

(๓) ส่งเสริมการเป็นศูนย์กลางอุตสาหกรรมและนวัตกรรมสมัยใหม่ของประเทศ และอุตสาหกรรมที่ไม่เป็นมลพิษต่อชุมชนและสิ่งแวดล้อม

(๔) ส่งเสริมการเป็นศูนย์กลางพาณิชยกรรมและการท่องเที่ยวที่หลากหลายของพื้นที่ชายฝั่งทะเลภาคตะวันออกที่เชื่อมโยงโครงข่ายการท่องเที่ยวทั้งภายในเขตผังเมืองรวมและแหล่งท่องเที่ยวข้างเคียง

(๕) ส่งเสริมคุณภาพชีวิตของประชาชน โดยการพัฒนาระบบการบริการทางสังคม สาธารณูปโภค และสาธารณูปการให้เพียงพอและได้มาตรฐาน

(๖) ส่งเสริมการพัฒนาเขตผังเมืองรวมอย่างยั่งยืนและสอดคล้องกับการเปลี่ยนแปลงสภาพภูมิอากาศ โดยการพัฒนาเมืองอย่างยั่งยืนและชาญฉลาด รวมถึงการสงวนรักษาและใช้ประโยชน์ทรัพยากรทางธรรมชาติและสิ่งแวดล้อมอย่างมีประสิทธิภาพ

๑๐. ร่างผังเมืองรวมชุมชนหนองใหญ่

ปัจจุบัน(มิถุนายน ๒๕๖๔) อยู่ในขั้นตอนที่ ๒ คือ การประชุมพิจารณาให้ความเห็นของกรมโยธาธิการและผังเมือง ได้กำหนดวิสัยทัศน์และวัตถุประสงค์ ดังนี้

วิสัยทัศน์ของร่างผังเมืองรวมชุมชนหนองใหญ่

“หนองใหญ่ชุมชนน่าอยู่ เกษตรและธรรมชาติใกล้เมือง อุตสาหกรรมเติบโตควบคู่สิ่งแวดล้อม ”

วัตถุประสงค์ของร่างผังเมืองรวมหนองใหญ่

(๑) ส่งเสริมบทบาทชุมชนหลักและชุมชนรอง เพื่อรองรับศูนย์กลางการบริหาร การปกครอง การอยู่อาศัย พาณิชยกรรมและการบริการ อุตสาหกรรมที่ไม่ก่อมลพิษ และเกษตรกรรม ของอำเภอหนองใหญ่ จังหวัดชลบุรี

(๒) ส่งเสริมและพัฒนากิจกรรมอุตสาหกรรมที่ไม่มีมลพิษให้สอดคล้องกับทิศทางการขยายตัวของภาคอุตสาหกรรมเนื่องจากนโยบายเขตพัฒนาพิเศษภาคตะวันออก (EEC) เพื่อกำหนดกรอบของพื้นที่รองรับกิจกรรมอุตสาหกรรมให้ชัดเจน ป้องกันการกระจายตัวของกิจกรรมอุตสาหกรรมแบบไร้ทิศทาง

(๓) ส่งเสริมการพัฒนาระบบโลจิสติกส์ให้สอดคล้องกับทิศทางการขยายตัวของภาคอุตสาหกรรมและโครงการก่อสร้างทางหลวงพิเศษระหว่างเมืองสายท่าเรือแหลมฉบัง-นครราชสีมา (M๖๑) เพื่อกำหนดกรอบของพื้นที่รองรับกิจกรรมโลจิสติกส์ให้ชัดเจน ป้องกันปัญหาเส้นทางโลจิสติกส์ทับซ้อนกับเส้นทางสัญจรของชุมชน

(๔) ส่งเสริมและพัฒนากิจกรรมท่องเที่ยวเชิงนิเวศในบริเวณที่มีสภาพแวดล้อมที่ดี ควบคุมจำนวนนักท่องเที่ยวให้เหมาะสมกับพื้นที่ทำกิจกรรม และรักษาแหล่งทรัพยากรธรรมชาติอย่างยั่งยืน