

ระเบียบวาระการประชุม
คณะกรรมการจังหวัด หัวหน้าส่วนราชการประจำจังหวัดชลบุรี หัวหน้าหน่วยงานส่วนกลาง
หัวหน้าหน่วยงานรัฐวิสาหกิจ นายอำเภอ นายกองค์การบริหารส่วนจังหวัด นายกเมืองพัทยา
และนายกเทศมนตรี จังหวัดชลบุรี

ครั้งที่ ๔/๒๕๖๔

วันอังคารที่ ๒๗ เมษายน ๒๕๖๔ เวลา ๐๙.๐๐ น.
ณ ห้องประชุมชลบุรี ชั้น ๓ ศาลากลางจังหวัดชลบุรี

.....

ระเบียบวาระที่ ๑

เรื่องที่แจ้งให้ที่ประชุม และประชาชนในพื้นที่จังหวัดชลบุรีทราบ

- ๑.๑ สถานการณ์โรคติดเชื้อไวรัสโคโรนา (COVID -19)
- ๑.๒ รายงานสถานการณ์โควิดและการป้องกัน (สำนักงานสาธารณสุขจังหวัดชลบุรี)
- ๑.๓ สรุปผลการปฏิบัติการลดอุบัติเหตุทางถนนจังหวัดชลบุรีประจำเดือนมีนาคม ๒๕๖๔ และรายงานผลการดำเนินการช่วงเทศกาลสงกรานต์ ปี ๒๕๖๔ (สำนักงานป้องกันและบรรเทาสาธารณภัยจังหวัดชลบุรี)
- ๑.๔ รายงานสถานการณ์น้ำของจังหวัดชลบุรี (โครงการชลประทานชลบุรี)
- ๑.๕ สรุปผลโครงการบูรณาการเพื่อพัฒนาคุณภาพชีวิตกลุ่มเปราะบางรายครัวเรือน (สำนักงานพัฒนาสังคมและความมั่นคงของมนุษย์จังหวัดชลบุรี)

ระเบียบวาระที่ ๒

รับรองรายงานการประชุมครั้งที่ ๓/๒๕๖๔ เมื่อวันอังคารที่ ๓๐ มีนาคม ๒๕๖๔
จังหวัดได้แจ้งรายงานการประชุมครั้งที่ ๓/๒๕๖๔ เมื่อวันอังคารที่ ๓๐ มีนาคม ๒๕๖๔ จำนวน ๗ หน้า ให้ทุกส่วนราชการทราบทางเว็บไซต์ www.chonburi.go.th เรียบร้อยแล้ว

ระเบียบวาระที่ ๓

พิธีมอบประกาศ/โล่/รางวัล

ระเบียบวาระที่ ๔

เรื่องแจ้งรายชื่อผู้บริหารที่ย้ายมาดำรงตำแหน่งใหม่

- พันเอก ยุทธพงศ์ คงนิล รองผู้บัญชาการมณฑลทหารบกที่ ๑๔
ย้ายมาดำรงตำแหน่ง รองผู้อำนวยการรักษาความมั่นคงภายในจังหวัดชลบุรี
ตั้งแต่วันที่ ๑ เมษายน ๒๕๖๔
- นางวารินทร์ สิกขชาติ ผู้อำนวยการสำนักงานพระพุทธศาสนาจังหวัดระยอง
ย้ายมาดำรงตำแหน่ง ผู้อำนวยการสำนักงานพระพุทธศาสนาจังหวัดชลบุรี
ตั้งแต่วันที่ ๑๙ เมษายน ๒๕๖๔

ระเบียบวาระที่ ๕

เรื่องเพื่อทราบ (นำเสนอโดยเอกสาร)

- ๕.๑ รายงานผลการดำเนินงานผ่านช่องทางร้องเรียน/ร้องทุกข์ (สำนักงานจังหวัดชลบุรี)
 - ศูนย์ดำรงธรรมจังหวัดชลบุรี
 - เว็บไซต์สายตรงผู้ว่าราชการจังหวัดชลบุรี (www.chonburi.go.th)
 - การดำเนินการของสำนักงานคณะกรรมการคุ้มครองผู้บริโภคจังหวัดชลบุรี

๕.๒ รายงานผลการใช้จ่ายงบประมาณรายจ่ายประจำปีงบประมาณ พ.ศ. ๒๕๖๔
(สำนักงานคลังจังหวัดชลบุรี)

๕.๓ สรุปผลการจัดเก็บรายได้ของสำนักงานสรรพสามิตพื้นที่ชลบุรี ๑

๕.๔ สรุปผลการจัดเก็บรายได้ของสำนักงานสรรพสามิตพื้นที่ชลบุรี ๒

๕.๕ สรุปผลการจัดเก็บรายได้ของสำนักงานสรรพากรพื้นที่ชลบุรี ๑

๕.๖ สรุปผลการจัดเก็บรายได้ของสำนักงานสรรพากรพื้นที่ชลบุรี ๒

๕.๗ สรุปผลการจัดเก็บรายได้ของสำนักงานสรรพากรพื้นที่ชลบุรี ๓

๕.๘ สรุปผลการจัดเก็บรายได้ของสำนักงานศุลกากรท่าเรือแหลมฉบัง

๕.๙ รายงานการรับบริจาคโลหิต (ภาคบริการโลหิตแห่งชาติที่ ๓ จังหวัดชลบุรี)

๕.๑๐ สรุปผลการดำเนินงานของสำนักงานพัฒนาชุมชนจังหวัดชลบุรี

- สรุปยอดการจำหน่ายผลิตภัณฑ์ OTOP ประจำปีงบประมาณ พ.ศ. ๒๕๖๔

- รายงานผลความก้าวหน้าในการขับเคลื่อนโครงการพัฒนาพื้นที่ต้นแบบการพัฒนาคุณภาพชีวิตตามหลักทฤษฎีใหม่ประยุกต์สู่ “โคก หนอง นา โมเดล” จังหวัดชลบุรี งบเงินกู้ระยะที่ ๑

- การทอดผ้าป่าสมทบกองทุนพัฒนาเด็กชนบท ในพระราชูปถัมภ์ สมเด็จพระเทพรัตนราชสุดาฯ สยามบรมราชกุมารี ประจำปี ๒๕๖๔

๕.๑๑ รายงานผลการดำเนินการพัฒนาคุณภาพชีวิตระดับอำเภอ จังหวัดชลบุรี
(สำนักงานสาธารณสุขจังหวัดชลบุรี)

ระเบียบวาระที่ ๖

เรื่องเพื่อพิจารณา

-

ระเบียบวาระที่ ๗

เรื่องอื่น ๆ (ถ้ามี)



สำนักงานสาธารณสุขจังหวัดชลบุรี

Chonburi Provincial Public Health Office

สามัคคี ดี เก่ง สุข

โรคติดเชื้อไวรัสโคโรนา 2019 (COVID-19)

สถานการณ์การแพร่ระบาดของโรคติดเชื้อไวรัสโคโรนา 2019 ระลอกใหม่ จังหวัดชลบุรี ณ วันที่ ๒๖ เมษายน ๒๕๖๔ ผู้ป่วยยืนยันรายใหม่ ๑๐๔ ราย ยอดผู้ป่วยยืนยันติดเชื้อ COVID-19 สะสม จำนวน ๑,๙๖๕ ราย รักษาหาย ๔๐๔ ราย อยู่ระหว่างการรักษา ๑,๕๖๑ ราย ยังไม่มีรายงานผู้ป่วยเสียชีวิต ลักษณะการกระจายของโรคติดเชื้อไวรัสโคโรนา 2019 ซึ่งเกิดจากเชื้อสายพันธุ์อังกฤษที่สามารถแพร่กระจายได้ง่ายและรวดเร็วกว่าเดิม โดยพบในกลุ่มผู้ที่ไปเที่ยวสถานบันเทิงในกรุงเทพมหานครและปริมณฑลจนเกิดการติดเชื้อในบุคคลใกล้ชิดและครอบครัว

สำนักงานสาธารณสุขจังหวัดชลบุรี มีความห่วงใยสุขภาพอนามัยของประชาชน จึงขอให้ประชาชนปฏิบัติตามมาตรการป้องกันควบคุมโรคติดเชื้อไวรัสโคโรนา 2019 ดังนี้

๑. มาตรการส่วนบุคคล D-M-H-T-T-A ขอให้ประชาชนป้องกันตนเองอย่างเคร่งครัด โดยยึดหลักปฏิบัติตามมาตรการดังนี้
D : Distancing เว้นระยะห่าง M : Mask wearing สวมหน้ากากอนามัย/หน้ากากผ้า H : Hand washing ล้างมือบ่อย ๆ
T : Temperature ตรวจวัดอุณหภูมิ T : Testing ตรวจเชื้อโควิด-19 และ A : Application Thaichana ใช้แอปพลิเคชันไทยชนะ/หมอชนะ และสามารถเข้าไปประเมินตนเองได้ผ่านแอปพลิเคชัน “ไทยเซฟไทย” ว่า มีความเสี่ยงที่จะแพร่เชื้อหรือไม่ เป็นการปกป้องคนในครอบครัวและเพื่อนในที่ทำงานไม่ให้เป็นโควิด-19”

๒. มาตรการในสถานที่ทำงาน อาจมีการนำเชื้อไวรัสโคโรนา 2019 (COVID-19) เข้าไปแพร่ระบาดในสถานที่ทำงาน เช่น ออฟฟิศ โรงงานได้ จึงขอความร่วมมือ ดังนี้

๒.๑ เลิกงาน ไม่สังสรรค์

๒.๒ อาหาร ต้องไม่ทานใกล้ชิดด้วยกัน

๒.๓ ป่วยต้องหยุด

๒.๔ จุดสัมผัสร่วม ต้องทำความสะอาดบ่อย ๆ เช่น ลูกบิด ราวบันได สแกนนิ้วมือ เซ็นเซอร์แล้วต้องล้างมือทันที

๒.๕ เคร่งครัดในสุขอนามัยส่วนบุคคล ใส่แมสก์ตลอดเวลา ล้างมือบ่อย ๆ อยู่ห่างๆกัน

๓. มาตรการการแยกกักผู้สัมผัสใกล้ชิดของผู้ป่วยยืนยันโรคติดเชื้อไวรัสโคโรนา 2019 ๑๔ วัน โดยเก็บส่งตรวจจำนวน ๒ ครั้ง ครั้งแรกโดยเร็วเมื่อเจ้าหน้าที่ระบุผู้สัมผัสเสี่ยงสูงได้ ครั้งที่สอง ๗ วันหลังจากตรวจครั้งแรก หรือ ๑๓ วันหลังจากวันสัมผัสผู้ป่วยยืนยันครั้งสุดท้าย แล้วแต่ว่าวันใดถึงก่อน ระหว่างการแยกกักตัวโดยขอให้บุคคลกลุ่มดังกล่าวปฏิบัติตามนี้

๓.๑ ไม่ออกจากที่พักเป็นเวลาอย่างน้อย ๑๔ วัน

๓.๒ ตรวจวัดอุณหภูมิ อาการและส่งรายงานให้กับเจ้าหน้าที่ทุกวัน

๓.๓ ควรรอนแยกห้องกับผู้อื่น

๓.๔ รับประทานอาหารแยกห้องกับผู้อื่น

๓.๕ ไม่ใช้ของใช้ส่วนตัวร่วมกัน

๓.๖ แยกการทำความสะอาดเสื้อผ้า ของใช้ส่วนตัวและทำความสะอาดบริเวณที่พักหรือจุดสัมผัสร่วม

๓.๗ หากมีอาการป่วยให้สวมหน้ากากอนามัยตลอดเวลาและรีบแจ้งเจ้าหน้าที่ทราบ



ศูนย์อำนวยการความปลอดภัยทางถนนจังหวัดชลบุรี

สรุปการดำเนินการป้องกันและลดอุบัติเหตุทางถนน ข้อมูล ๓ เดือน ประจำเดือน มีนาคม ๒๕๖๔

อุบัติเหตุเสียชีวิต ๕๓ ราย						ยานพาหนะที่เกี่ยวข้องกับอุบัติเหตุ (คัน)							
ที่	อำเภอ	จำนวน ครั้ง	%	จำนวน ผู้เสียชีวิต (ราย)	%	รถมอเตอร์ไซด์	รถปิคอัพ	รถเก๋ง/ แท็กซี่	รถตู้	รถโดยสาร ๔ ล้อขึ้นไป	รถบรรทุก ๖ ล้อขึ้นไป	อื่น ๆ	รวมจำนวน ยานพาหนะ
๑	บางละมุง	๘	๑๕.๑	๘	๑๕.๑	๗	๐	๐	๐	๐	๐	๑	๘
๒	บ่อทอง	๑	๑.๙	๑	๑.๙	๑	๐	๐	๐	๐	๐	๐	๑
๓	บ้านบึง	๑๐	๑๘.๙	๑๐	๑๘.๙	๘	๑	๑	๐	๐	๐	๐	๑๐
๔	พนัสนิคม	๒	๓.๘	๒	๓.๘	๒	๐	๐	๐	๐	๐	๐	๒
๕	พานทอง	๕	๙.๔	๕	๙.๔	๕	๐	๐	๐	๐	๐	๐	๕
๖	ศรีราชา	๑๕	๒๘.๓	๑๕	๒๘.๓	๑๓	๑	๐	๐	๐	๐	๑	๑๕
๗	สัตหีบ	๒	๓.๘	๒	๓.๘	๒	๐	๐	๐	๐	๐	๐	๒
๘	หนองใหญ่	๔	๗.๕	๔	๗.๕	๒	๑	๑	๐	๐	๐	๐	๔
๙	เกาะจันทร์	๐	๐.๐	๐	๐.๐	๐	๐	๐	๐	๐	๐	๐	๐
๑๐	เกาะสีชัง	๐	๐.๐	๐	๐.๐	๐	๐	๐	๐	๐	๐	๐	๐
๑๑	เมืองชลบุรี	๖	๑๑.๓	๖	๑๑.๓	๕	๑	๐	๐	๐	๐	๐	๖
	รวม	๕๓		๕๓		๔๕	๔	๒	๐	๐	๐	๒	๕๓

ที่มาข้อมูล : กองบังคับการตำรวจภูธรจังหวัดชลบุรี บริษัท กลางคุ้มครองผู้ประสบภัยจากรถจำกัด และสำนักงานสาธารณสุขจังหวัดชลบุรี

ตารางเปรียบเทียบผู้เสียชีวิตประจำเดือน

รายการ	ผู้เสียชีวิตสะสม ต.ค.๖๓-มี.ค.๖๔			ก.พ. ๒๕๖๔			มี.ค. ๒๕๖๔					
	จำนวน	ชาย	หญิง	จำนวน	ชาย	หญิง	จำนวน	+, -	ชาย	+, -	หญิง	+, -
ผู้เสียชีวิต	๓๙๑	๓๒๗	๖๔	๗๒	๖๐	๑๒	๕๓	-๑๙	๔๕	-๑๕	๘	-๔
คนในพื้นที่	๒๗๕	๒๒๘	๔๗	๕๖	๔๖	๑๐	๔๐	-๑๖	๓๓	-๑๓	๗	-๓
คนนอกพื้นที่	๙๐	๗๖	๑๔	๑๖	๑๔	๒	๑๓	-๒	๑๐	-๑	๑	-๑
ชาวต่างชาติ	๒๖	๒๓	๓	๓	๓	๐	๒	-๑	๒	-๑	๐	๐

ที่มา สำนักงานป้องกันและบรรเทาสาธารณภัยจังหวัดชลบุรี

ตารางเปรียบเทียบข้อมูลการบาดเจ็บ

ที่	อำเภอ	จำนวนผู้บาดเจ็บ สะสม ต.ค.๖๓ - มี.ค.๖๔ (คน)	%	จำนวนผู้บาดเจ็บ ก.พ. ๒๕๖๔ (คน)	%	จำนวนผู้บาดเจ็บ มี.ค. ๒๕๖๔ (คน)	%	+เพิ่ม -ลด (คน)
๑	เมืองชลบุรี	๕๓๓	๑๙.๐	๑๑๓	๒๕.๕	๑๐๐	๒๑.๖	-๑๓
๒	บางละมุง	๕๗๓	๒๐.๔	๘๒	๑๘.๕	๘๖	๑๘.๕	๔
๓	บ้านบึง	๔๑๗	๑๔.๙	๖๙	๑๕.๖	๖๗	๑๔.๔	-๒
๔	พนัสนิคม	๑๘๑	๖.๕	๒๖	๕.๙	๓๓	๗.๑	๗
๕	ศรีราชา	๒๐๔	๗.๓	๑๘	๔.๑	๒๙	๖.๓	๑๑
๖	พานทอง	๓๕๙	๑๒.๘	๗๔	๑๖.๗	๗๐	๑๕.๑	-๔
๗	สัตหีบ	๓๐๕	๑๐.๙	๓๖	๘.๑	๔๙	๑๐.๖	๑๓
๘	บ่อทอง	๑๒๐	๔.๓	๘	๑.๘	๑๒	๒.๖	๔
๙	หนองใหญ่	๒๕	๐.๙	๐	๐.๐	๑	๐.๒	๑
๑๐	เกาะสีชัง	๒	๐.๑	๐	๐.๐	๐	๐.๐	๐
๑๑	เกาะจันทร์	๘๓	๓.๐	๑๗	๓.๘	๑๗	๓.๗	๐
	รวม	๒,๘๐๒		๔๔๓		๔๖๔		๒๑

ที่มาข้อมูล : สำนักงานสาธารณสุขจังหวัดชลบุรี



สำนักงานป้องกันและบรรเทาสาธารณภัยจังหวัดชลบุรี



ศูนย์อำนวยการความปลอดภัยทางถนนจังหวัดชลบุรี

๒

ปจ. สรุปรายงานการเกิดอุบัติเหตุทางถนนกรณีมีผู้เสียชีวิต (ราย) ประจำปีงบประมาณ พ.ศ. ๒๕๖๔ (สะสม)

ลำดับที่	อำเภอ	ต.ค.	พ.ย.	ธ.ค.	ม.ค.	ก.พ.	มี.ค.	เม.ย.	พ.ค.	มิ.ย.	ก.ค.	ส.ค.	ก.ย.	รวม
๑	บางละมุง	๑๑	๑๔	๒๑	๑๖	๑๒	๘							๘๒
๒	บ่อทอง	๖	๑	๖	๓	๒	๑							๑๙
๓	บ้านบึง	๔	๗	๕	๔	๓	๑๐							๓๓
๔	พนัสนิคม	๘	๖	๓	๓	๓	๒							๒๕
๕	พานทอง	๕	๒	๗	๓	๕	๕							๒๗
๖	ศรีราชา	๑๗	๙	๒๓	๙	๒๒	๑๕							๙๕
๗	สัตหีบ	๓	๒	๐	๔	๓	๒							๑๔
๘	หนองใหญ่	๐	๐	๔	๕	๓	๔							๑๖
๙	เกาะจันทร์	๔	๑	๐	๑	๒	๐							๘
๑๐	เกาะสีชัง	๐	๐	๐	๐	๐	๐							๐
๑๑	เมืองชลบุรี	๑๖	๑๕	๑๔	๔	๑๒	๖							๖๗
	รวม	๗๔	๕๗	๘๓	๕๒	๖๗	๕๓							๓๘๖

ภาพรวมยานพาหนะที่เกิดอุบัติเหตุ (สะสม)

พฤติกรรมเสี่ยงที่ทำให้เกิดอุบัติเหตุ (สะสม)

ลำดับที่	ยานพาหนะ	มี.ค.๖๔	ปีงบ ๖๔
๑	รถมอเตอร์ไซด์	๔๕	๓๐๖
๒	รถปิคอัพ	๔	๒๔
๓	รถเก๋ง/แท็กซี่	๒	๒๐
๔	SUV/PPV	๐	๐
๕	รถตู้	๐	๑
๖	รถโดยสาร ๔ ล้อขึ้นไป	๐	๐
๗	รถบรรทุก ๖ ล้อขึ้นไป	๐	๗
๘	อื่นๆ (จักรยาน/คนเดิน)	๒	๒๒
	รวม	๕๓	๓๘๐

ลำดับที่	พฤติกรรม	มี.ค.๖๔	ปีงบ ๖๔
๑	ไม่สวมหมวกนิรภัย	๒๒	๒๒๕
๒	ขับรถเร็วเกินกำหนด	๔๓	๒๖๐
๓	ตัดหน้ากระชั้นชิด	๕	๕๐
๔	ไม่คาดเข็มขัดนิรภัย	๔	๑๔
๕	เมาสุรา	๐	๗
๖	หลับใน	๐	๖
๗	แซงผิดกฎหมาย	๐	๑
๘	มอเตอร์ไซด์ไม่ปลอดภัย	๐	๒
๙	ขับรถย้อนศร	๐	๑๐
๑๐	ไม่มีความผิดตามมาตรการ	๒	๑๗

ตารางเปรียบเทียบประเภทถนน จำนวน (ครั้ง)

ตารางเปรียบเทียบช่วงเวลาที่เกิดอุบัติเหตุ จำนวน (ครั้ง)

ลำดับที่	ประเภทถนน	มี.ค.๖๔	ปีงบ ๖๔
๑	ถนนกรมทางหลวง	๓๕	๒๒๐
๒	ถนนกรมทางหลวงชนบท	๖	๓๑
๓	ถนนในเมือง (เทศบาล)	๗	๙๕
๔	ถนนใน อบต. / หมู่บ้าน	๓	๑๘
๕	ถนนใน อบจ.	๒	๑๐
๖	อื่นๆ (เลียยคลองชลประทาน)	๐	๒

ลำดับที่	ช่วงเวลา	มี.ค.๖๔	ปีงบ ๖๔
๑	๐๐.๐๑ - ๐๔.๐๐ น.	๑๒	๗๓
๒	๐๔.๐๑ - ๐๘.๐๐ น.	๕	๕๑
๓	๐๘.๐๑ - ๑๒.๐๐ น.	๗	๔๘
๔	๑๒.๐๑ - ๑๖.๐๐ น.	๙	๔๓
๕	๑๖.๐๑ - ๒๐.๐๐ น.	๑๑	๘๔
๖	๒๐.๐๑ - ๐๐.๐๐ น.	๙	๗๗



สถิติเปรียบเทียบการเกิดอุบัติเหตุทางถนนของจังหวัดชลบุรี

๓

เดือน	ปีบ ๖๓	ปีบ ๖๔	เดือน	ปีบ ๖๓	ปีบ ๖๔
ตุลาคม	๕๔	๗๔	เมษายน	๕๐	
พฤศจิกายน	๖๐	๕๗	พฤษภาคม	๔๖	
ธันวาคม	๘๕	๘๓	มิถุนายน	๕๔	
มกราคม	๕๔	๕๒	กรกฎาคม	๔๘	
กุมภาพันธ์	๖๖	๗๒	สิงหาคม	๖๗	
มีนาคม	๕๑	๕๓	กันยายน	๕๐	
รวม (เปรียบเทียบ ต.ค. - มี.ค.) เพิ่มขึ้น ๑๖ ราย				๓๗๐	๓๘๖

สรุปรายงานการเกิดอุบัติเหตุทางถนนกรณีมีผู้เสียชีวิต ประจำปีงบประมาณ พ.ศ. ๒๕๖๔ (แยกรายอำเภอ)
(ต.ค. ๖๓ - มี.ค. ๖๔)

ที่	อำเภอ	ต.ค.	พ.ย.	ธ.ค.	ม.ค.	ก.พ.	มี.ค.	เม.ย.	พ.ค.	มิ.ย.	ก.ค.	ส.ค.	ก.ย.	รวม	ปีบ๖๓ (ต.ค.- ธ.ค.)	เพิ่ม+, ลด -
๑	บางละมุง	๑๑	๑๔	๒๑	๑๖	๑๒	๘							๘๒	๗๑	๑๑
๒	บ่อทอง	๖	๑	๖	๓	๒	๑							๑๙	๑๑	๘
๓	บ้านบึง	๔	๗	๕	๔	๓	๑๐							๓๓	๔๙	-๑๖
๔	พนัสนิคม	๘	๖	๓	๓	๓	๒							๒๕	๒๖	-๑
๕	พานทอง	๕	๒	๗	๓	๕	๕							๒๗	๒๓	๔
๖	ศรีราชา	๑๗	๙	๒๓	๙	๒๒	๑๕							๙๕	๗๕	๒๐
๗	สัตหีบ	๓	๒	๐	๔	๓	๒							๑๔	๒๔	-๑๐
๘	หนองใหญ่	๐	๐	๔	๕	๓	๔							๑๖	๙	๗
๙	เกาะจันทร์	๔	๑	๐	๑	๒	๐							๘	๑๐	-๒
๑๐	เกาะสีชัง	๐	๐	๐	๐	๐	๐							๐	๐	๐
๑๑	เมืองชลบุรี	๑๖	๑๕	๑๔	๔	๑๒	๖							๖๗	๗๒	-๕
	รวม	๗๔	๕๗	๘๓	๕๒	๖๗	๕๓							๓๘๖	๓๗๐	๑๖

สถิติการเกิดอุบัติเหตุทางถนนช่วงเทศกาลสงกรานต์

	ปีงบประมาณ ๒๕๖๓	ปีงบประมาณ ๒๕๖๔	เพิ่ม +,-
เกิดอุบัติเหตุ	๒๒	๑๔	-๘
ผู้บาดเจ็บ	๑๔	๙	-๕
เสียชีวิต	๑๒	๘	-๔

- พฤติกรรมเสี่ยง - ขับรถเร็วเกินกำหนด ๑๑ ครั้ง (๖๑.๑%) , ตัดหน้ากระชั้นชิด ๒ ครั้ง (๑๑.๑%)
ยานพาหนะที่เกิดเหตุ - รถจักรยานยนต์ ๑๒ คัน (๘๐.๐%), (รถเก๋ง, ปิคอัพ, รถบรรทุก ๖ ล้อ) อย่างละ ๑ คัน (๒๐.๐%)
จุดเกิดเหตุ - ทางตรง ๗ ครั้ง (๕๐.๐%) , ทางโค้ง ๔ ครั้ง (๒๘.๖%)



รายงานสถานการณ์น้ำจังหวัดชลบุรี

ประจำเดือนเมษายน ๒๕๖๔

รวบรวมโดย

โครงการชลประทานชลบุรี และ
สำนักงานเกษตรและสหกรณ์จังหวัดชลบุรี



www.opsmoac.go.th/Chonburi-home/เอกสารดาวน์โหลด

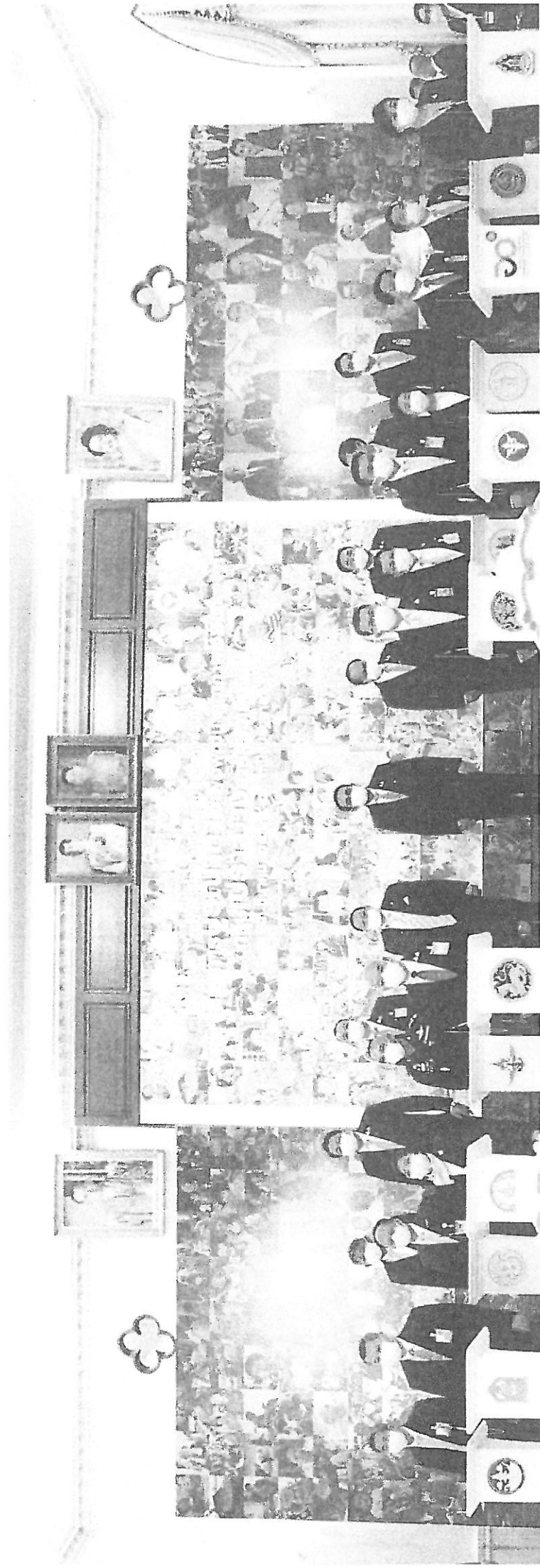
โครงการบูรณาการเพื่อพัฒนาคุณภาพชีวิตกลุ่มเปราะบางรายครัวเรือน

เป็นการขับเคลื่อนงานของรัฐบาลตามประเด็นยุทธศาสตร์ด้านการสร้างโอกาสและความเสมอภาคทางสังคม เพื่อการแก้ไขปัญหาความยากจนและลดความเหลื่อมล้ำ วัตถุประสงค์ของโครงการเพื่อบูรณาการความร่วมมือของทุกภาคส่วนในการช่วยเหลือกลุ่มเปราะบางให้ครอบคลุมในทุกมิติแบบองค์รวม และให้สามารถเข้าถึงสิทธิสวัสดิการ รวมทั้งพัฒนาคุณภาพชีวิตกลุ่มเปราะบางให้ครอบครัวมั่นคงมีความสุข สามารถพึ่งพาตนเองได้อย่างยั่งยืน โดยการใช้ข้อมูลจากระบบการพัฒนาคนแบบชี้เป้า (Thai People Map and Analysis Platform : TPMAP) เป็นข้อมูลหลัก ภายใต้การดำเนินงานของศูนย์อำนวยการจัดความยากจน และพัฒนาคนทุกช่วงวัยอย่างยั่งยืนตามหลักปรัชญาของเศรษฐกิจพอเพียง (ศจพ.) ซึ่งมีการแต่งตั้งคณะกรรมการฯ โดยมีนายกรัฐมนตรี หรือรองนายกรัฐมนตรีที่ได้รับมอบหมายเป็นประธาน ผู้บริหารกระทรวง และหน่วยงานที่เกี่ยวข้อง เป็นกรรมการ ทำหน้าที่ในการบูรณาการความร่วมมือในทุกระดับเพื่อขับเคลื่อนนโยบายไปสู่การปฏิบัติให้บังเกิดผลสำเร็จอย่างเป็นรูปธรรม ทั้งนี้มีการแต่งตั้งคณะกรรมการจัดความยากจนและพัฒนาคนทุกช่วงวัยอย่างยั่งยืนตามหลักปรัชญาเศรษฐกิจพอเพียง โดยมีนายกรัฐมนตรี หรือรองนายกรัฐมนตรีที่ได้รับมอบหมายเป็นประธาน ผู้บริหารกระทรวง และหน่วยงานที่เกี่ยวข้อง เป็นกรรมการ ทำหน้าที่ในการบูรณาการความร่วมมือในทุกระดับเพื่อขับเคลื่อนนโยบายไปสู่การปฏิบัติให้บังเกิดผลสำเร็จอย่างเป็นรูปธรรม

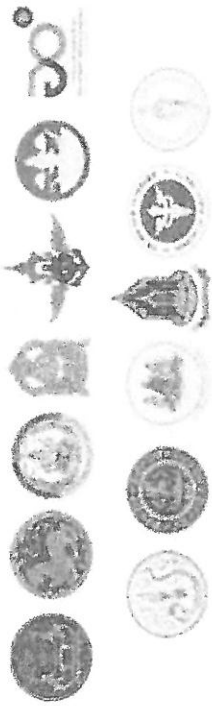
เมื่อวันพุธที่ ๓ มีนาคม ๒๕๖๔ ได้มีพิธีลงนามบันทึกข้อตกลงความร่วมมือระหว่าง ๑๒ กระทรวง ๑ หน่วยงาน ตามโครงการบูรณาการเพื่อพัฒนาคุณภาพชีวิตกลุ่มเปราะบางรายครัวเรือน โดยมีนายกรัฐมนตรีเป็นประธานสักขีพยาน (ประกอบด้วยสำนักนายกรัฐมนตรี กระทรวงมหาดไทย กระทรวงการพัฒนาสังคมและความมั่นคงของมนุษย์ กระทรวงกลาโหม กระทรวงท่องเที่ยวและกีฬา กระทรวงการอุดมศึกษา วิทยาศาสตร์ วิจัยและนวัตกรรม กระทรวงเกษตรและสหกรณ์ กระทรวงพาณิชย์ กระทรวงแรงงาน กระทรวงวัฒนธรรม กระทรวงศึกษาธิการ กระทรวงสาธารณสุข และกรุงเทพมหานคร)

ในฐานะสนง. พัฒนาลังคมและความมั่นคงของมนุษย์จังหวัด กระทรวงการพัฒนาสังคมและความมั่นคงของมนุษย์มีการกิจในการดูแลกลุ่มเปราะบาง จึงขอเรียนที่ประชุม และหน่วยงานที่เกี่ยวข้องเพื่อประสานการขับเคลื่อนงานตามโครงการบูรณาการเพื่อพัฒนาคุณภาพชีวิตกลุ่มเปราะบางรายครัวเรือนต่อไป

โครงการบูรณาการเพื่อพัฒนาคุณภาพชีวิตกลุ่มเปราะบางรายครัวเรือน



๑๒ กระทรวง ๑ หน่วยงาน: นร./มท./ พม./ กท./ กก./ อว./ กช./ พณ./ รง./ วธ./ ศธ./ สธ./ กทม.



โครงการบูรณาการเพื่อพัฒนาคุณภาพชีวิตกลุ่มเปราะบางรายครัวเรือน
บันทึกข้อตกลงความร่วมมือ

ਮੁਲਾਨੀ ਤੇ ਪੰਜਾਬੀ ਅਤੇ
ਪੰਜਾਬੀ

1. 1990年12月，在江蘇省江浦縣，發現了兩具古屍。經考古學家鑑定，這兩具古屍是春秋時期（公元前770年—公元前476年）的。這兩具古屍的發現，為研究春秋時期的社會生活、葬俗等提供了重要的實物資料。

[illegible]

เคยมีรายละเอียดดังต่อไปนี้

ข้อ ๑ เจตนาบรรณวิไลบัณฑิตยสถานร่วมมือ

[illegible]

150

[Handwritten signature]

100/

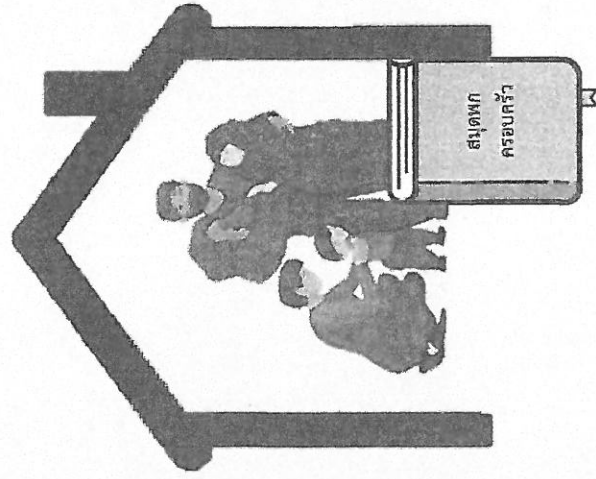
R

10-11-1964

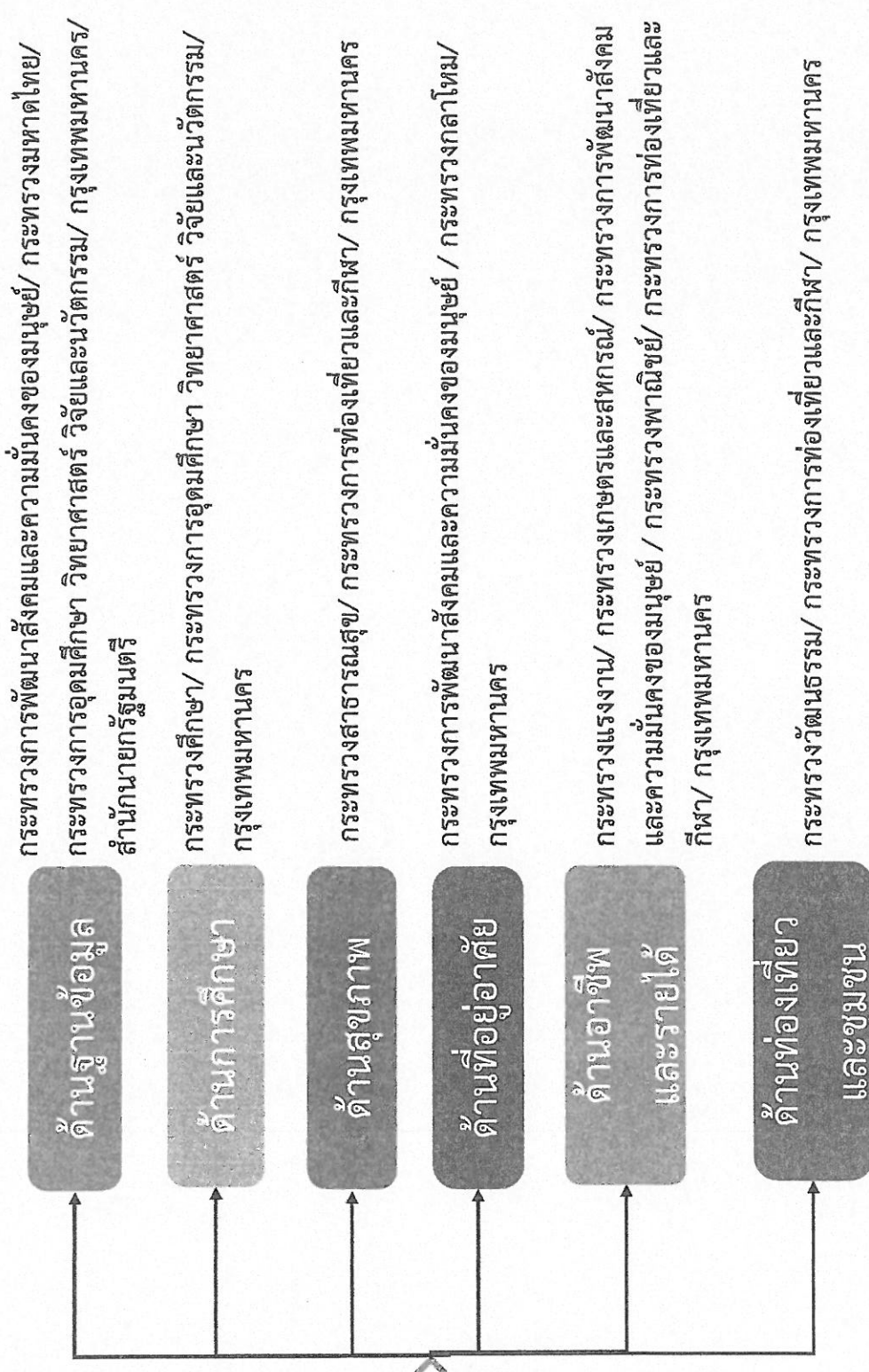
Handwritten signature

Yes

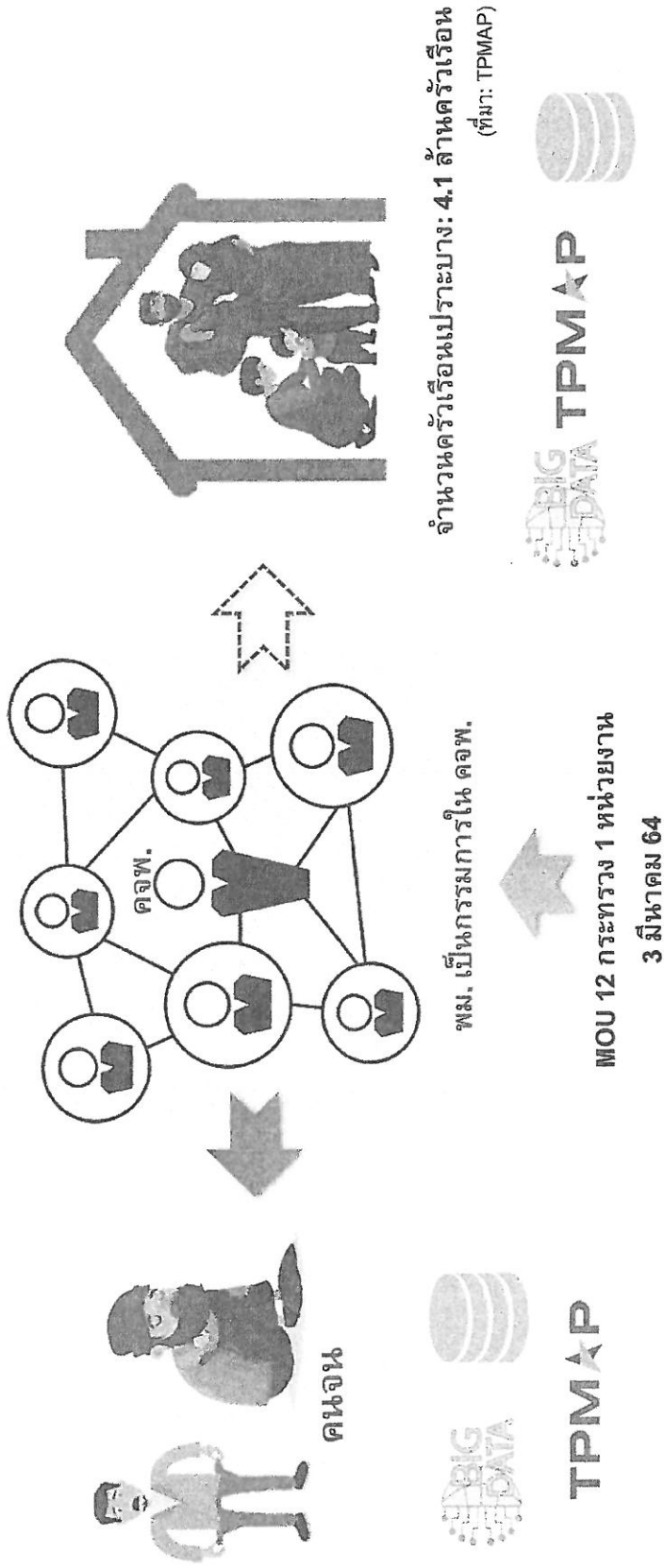
แผนบูรณาการเพื่อพัฒนาคุณภาพชีวิตกลุ่มเปราะบางรายครัวเรือน



ครัวเรือนเปราะบาง



การพัฒนาคุณภาพชีวิตกลุ่มประชากรวัยเรือน



“ในการบริหารจัดการความยากจนในสังคมไทยให้หมดไปจะเกิดขึ้นได้ยาก ถ้าหากมีครัวเรือนจำนวนมากยังคงประสบปัญหาความยากจนเป็นแนวคิดที่มีความเป็นพลวัตมากกว่าความยากจน การพัฒนาคุณภาพชีวิต ครัวเรือนบางต้องอาศัยการแก้ปัญหาแบบบูรณาการในทุกมิติ”

ครัวเรือนประมาณ หมายถึง ครัวเรือนที่มีรายได้เฉลี่ย ครัวเรือนที่มีรายได้เฉลี่ยและมีบุคคลที่อยู่ในภาวะพึ่งพิงที่ต้องอาศัยความช่วยเหลือจากคนอื่น เช่น ครอบครัวช่วยเหลือจากคนอื่น

คนพิการ ผู้ป่วยติดเตียง มีปัญหาสุขภาพอื่น ๆ จำเป็นต้องร่วมกันพัฒนาคุณภาพชีวิตกลุ่มดังกล่าวอย่างเร่งด่วน อัจฉริยะ และต่อเนื่อง

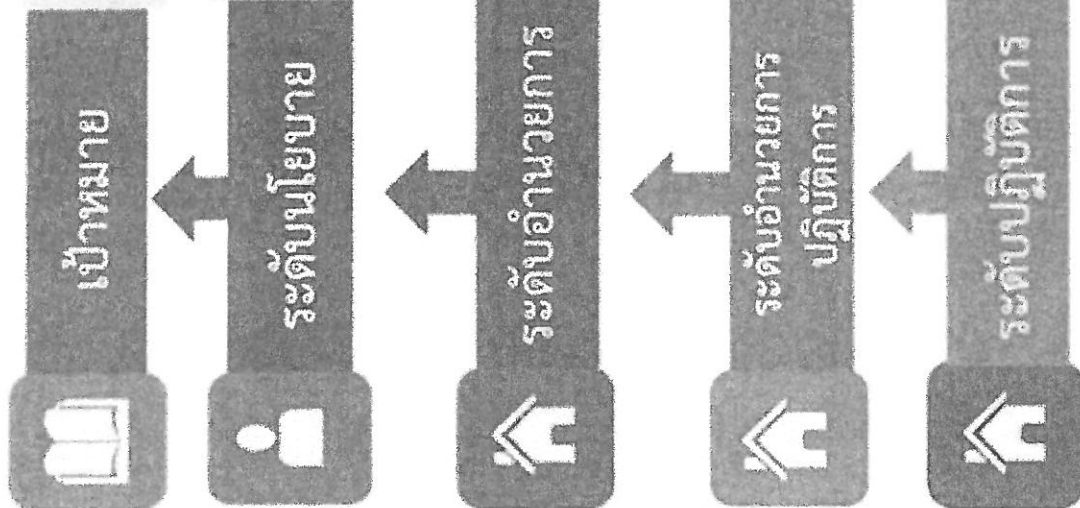
ระดับของความต้องการของครัวเรือน

- ระดับ 1 ครัวเรือนที่มีรายได้เฉลี่ย ครัวเรือนที่มีรายได้เฉลี่ยและมีปัญหาที่อยู่อาศัย
- ระดับ 2 ครัวเรือนที่มีรายได้เฉลี่ยและมีบุคคลที่อยู่ในภาวะพึ่งพิง 1-2 คน (อาจมีเด็กเล็ก ผู้สูงอายุ คนพิการ และผู้ป่วยติดเตียง เป็นต้น)
- ระดับ 3 ครัวเรือนที่มีรายได้เฉลี่ยและมีบุคคลที่อยู่ในภาวะพึ่งพิงมากกว่า 2 คน

หมายเหตุ: ครัวเรือนที่มีรายได้เฉลี่ย คือ ครัวเรือนที่มีรายได้เฉลี่ย 100,000 บาท/ปี

ภาวะพึ่งพิง หมายถึง คนที่ต้องการได้รับการดูแลช่วยเหลือจากคนอื่น

ยุทธศาสตร์ชาติ



คณะกรรมการจัดความยากจนและพัฒนาคนทุกช่วงวัย
อย่างยั่งยืนตามหลักปรัชญาเศรษฐกิจพอเพียง (คจพ.)

ศูนย์อำนวยความสะดวกความยากจนและพัฒนาคน
ทุกช่วงวัยอย่างยั่งยืนตามหลักปรัชญาของ
เศรษฐกิจพอเพียงกรุงเทพมหานคร (ศจพ.กทม.)

ศูนย์อำนวยความสะดวกความยากจนและพัฒนา
คนทุกช่วงวัยอย่างยั่งยืนตามหลักปรัชญาของ
เศรษฐกิจพอเพียงจังหวัด (ศจพ.จ.)

ศูนย์อำนวยความสะดวกจัดความยากจนและ
พัฒนาคนทุกช่วงวัยอย่างยั่งยืนตามหลักปรัชญา
ของเศรษฐกิจพอเพียงอำเภอ (ศจพ.อ.)

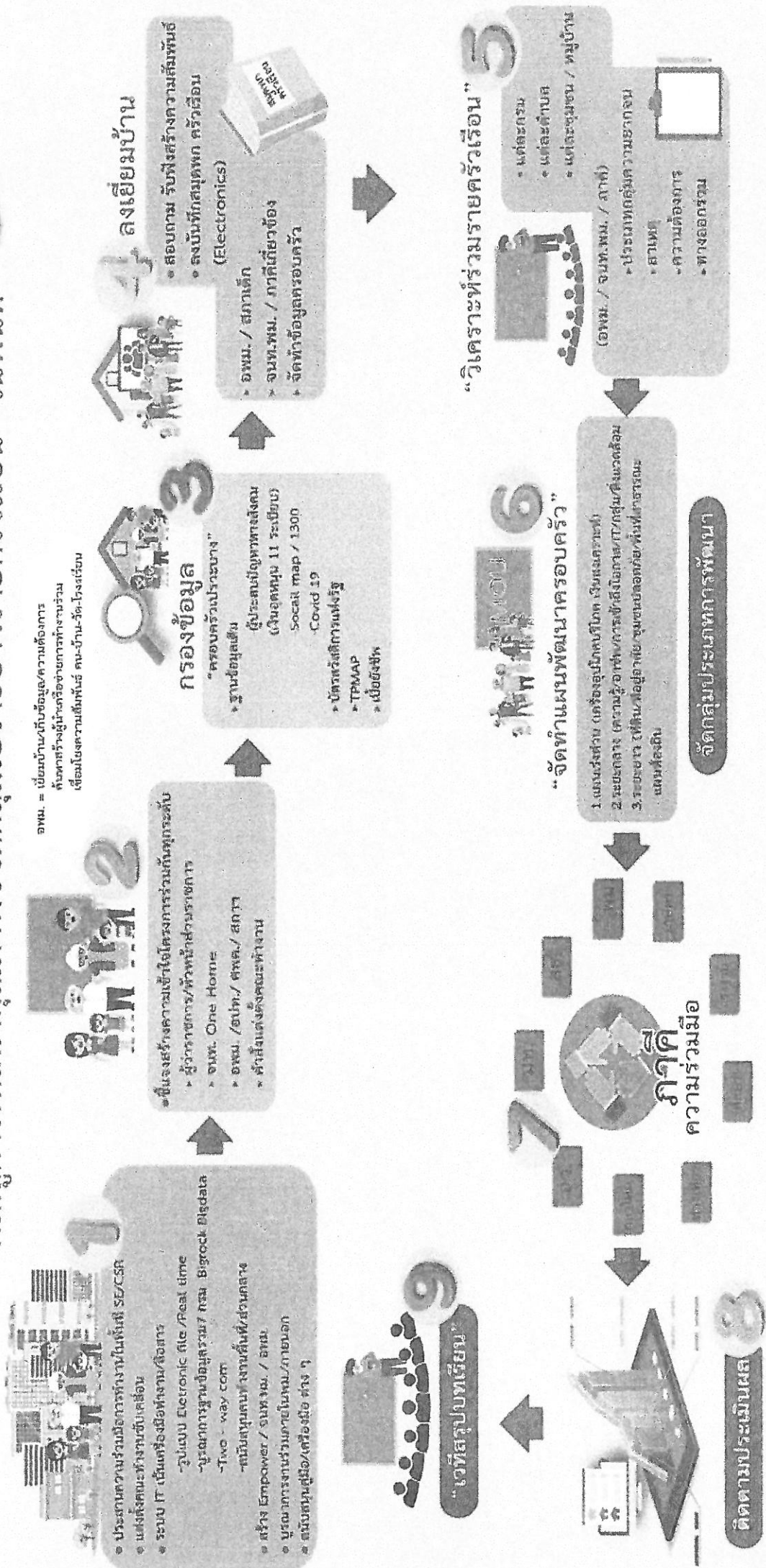
ศูนย์อำนวยความสะดวกจัดการจัดความยากจนและ
พัฒนาคนทุกช่วงวัยอย่างยั่งยืนตามหลักปรัชญา
ของเศรษฐกิจพอเพียงเขต (ศจพ.ข.)

ศูนย์ปฏิบัติการจัดความยากจนและพัฒนาคนทุก
ช่วงวัยอย่างยั่งยืนตามหลักปรัชญาของเศรษฐกิจพอ
เพียงตำบล/กิ่งอำเภอ (ศจพ.ต./ก.)



Model การยกระดับการทำงาน

“พม.สู่การพัฒนาคุณภาพชีวิตกลุ่มเปราะบางรายครัวเรือน” ในพื้นที่



อพม. = เยี่ยมบ้าน/เก็บข้อมูล/ความต้องการ
กับหาทรัพยากร/ช่วยเหลือการทำงานร่วม
เชื่อมโยงความสัมพันธ์ คน-บ้าน-วัด-โรงเรียน