

**การประชุมชี้แจงแนวทางการประเมินส่วนราชการ
ตามมาตรการปรับปรุงประสิทธิภาพในการปฏิบัติราชการของจังหวัด
ประจำปีงบประมาณ พ.ศ. 2563 - 2564**

วันพฤหัสบดี ที่ 10 กันยายน 2563

เวลา 09.30 น.

ศูนย์เทคโนโลยีสารสนเทศและการสื่อสาร สป.มท. ถนนวิสุทธิกษัตริย์ กรุงเทพฯ

1

แนวทางการประเมินส่วนราชการตามมาตรการปรับปรุงประสิทธิภาพในการปฏิบัติราชการ ประจำปีงบประมาณ พ.ศ. 2563

2

(ร่าง) กรอบการประเมินส่วนราชการ ตามมาตรการปรับปรุงประสิทธิภาพในการปฏิบัติราชการของจังหวัด ประจำปีงบประมาณ พ.ศ. 2564

1

**แนวทางการประเมินส่วนราชการตามมาตรการ
ปรับปรุงประสิทธิภาพในการปฏิบัติราชการ
ประจำปีงบประมาณ พ.ศ. 2563**

ความเป็นมา

มติคณะรัฐมนตรี 5 เมษายน 2559 เห็นชอบกับมาตรการปรับปรุงประสิทธิภาพในการปฏิบัติราชการ โดยให้ประเมินใน 5 องค์ประกอบ และให้มีการประเมินปีละ 2 รอบ (รอบที่ 1 ตั้งแต่วันที่ 1 ตุลาคม – 31 มีนาคม และรอบที่ 2 ตั้งแต่วันที่ 1 เมษายน– 30 กันยายน)

มติคณะรัฐมนตรี 6 พฤศจิกายน 2561 เห็นชอบการประเมินส่วนราชการตามมาตรการปรับปรุงประสิทธิภาพ ประจำปีงบประมาณ พ.ศ. 2562 โดยแบ่งเกณฑ์การประเมินเป็น 3 ระดับ โดยพิจารณาจากคะแนนเฉลี่ยในภาพรวมทุกองค์ประกอบ และปรับรอบการประเมินเป็น ปีละ 1 รอบ (รอบการประเมินตั้งแต่วันที่ 1 ตุลาคม ถึงวันที่ 30 กันยายนของทุกปี)

ก.พ.ร. ในการประชุมครั้งที่ 4/2562 เมื่อวันที่ 15 สิงหาคม 2562 เห็นชอบแนวทางการประเมินฯ ประจำปีงบประมาณ พ.ศ. 2563 โดยยึดแนวทางตามมติคณะรัฐมนตรี เมื่อวันที่ 6 พฤศจิกายน 2561

การแพร่ระบาดของโรคติดเชื้อไวรัสโคโรนาสายพันธุ์ใหม่ 2019 (COVID-19) ทำให้หน่วยงานของรัฐต้องยกระดับการให้บริการประชาชนเพื่อเฝ้าระวัง ป้องกัน และควบคุมโรค ส่งผลให้มีผลกระทบต่อการดำเนินงานให้บรรลุเป้าหมายตัวชี้วัดตามภารกิจปกติของหน่วยงาน สำนักงาน ก.พ.ร. จึงเสนอการปรับแนวทางประเมินส่วนราชการ ประจำปีงบประมาณ พ.ศ. 2563 เพื่อรองรับสถานการณ์ดังกล่าว

มติคณะรัฐมนตรีเมื่อวันที่ 17 มีนาคม 2563 เห็นชอบ

เห็นชอบ แนวทางประเมินส่วนราชการและองค์การมหาชน ประจำปีงบประมาณ พ.ศ. 2563 เพื่อรองรับสถานการณ์การระบาดของโรคติดเชื้อไวรัสโคโรนาสายพันธุ์ใหม่ 2019 (COVID-19) ตามที่ สำนักงาน ก.พ.ร. เสนอ

วัตถุประสงค์ : เพื่อให้หน่วยงานสามารถปฏิบัติภารกิจภายใต้วิกฤตได้อย่างมีประสิทธิภาพ ลดภาระในการดำเนินงานให้บรรลุเป้าหมายของตัวชี้วัด และสามารถระดมทรัพยากรเพื่อแก้ไขวิกฤตของการแพร่ระบาดของโรคโควิด 19 ได้อย่างทันการณ์

หน่วยงานสามารถเสนอขอปรับเปลี่ยนตัวชี้วัดเดิมตามภารกิจปกติที่คาดว่าจะถูกผลกระทบจากการระบาดของโรคโควิด 19

หน่วยงานสามารถเสนอตัวชี้วัดใหม่ ในส่วนของการดำเนินการที่หน่วยงานได้ทำหน้าที่ในการแก้ปัญหาหรือป้องกันการแพร่ระบาดของโรคโควิด 19

เมื่อสถานการณ์การแพร่ระบาดของโรคโควิด 19 คลี่คลายลง สำนักงาน ก.พ.ร. จะนำข้อมูลดังกล่าวมาพิจารณาปรับตัวชี้วัดให้แก่หน่วยงานต่อไป

แนวทางการประเมินจังหวัด ประจำปีงบประมาณ พ.ศ. 2563

1. มติคณะกรรมการพัฒนาระบบราชการ (ก.พ.ร.) เมื่อวันที่ 22 กรกฎาคม 2563



ไม่นำผลการดำเนินงานของส่วนราชการมาประเมินตามมาตรการปรับปรุงประสิทธิภาพในการปฏิบัติราชการของจังหวัด ประจำปีงบประมาณ พ.ศ. 2563

เนื่องจาก



สถานการณ์ของโรค COVID-19 ยังคงแพร่ระบาดในปัจจุบัน



การคาดการณ์ผลการดำเนินงานในอนาคตมีความไม่แน่นอน



ไม่สามารถสะท้อนผลการปฏิบัติงาน (Performance) ที่เกิดขึ้นจริง

2. การดำเนินการ : ให้จังหวัดดำเนินการดังนี้



2.1 จังหวัดรายงานผลการดำเนินงานตามตัวชี้วัดเดิม เพื่อใช้ในการติดตามผล (Monitoring)

- ปัจจัยความสำเร็จในการดำเนินงาน
- ปัญหาและอุปสรรคในการดำเนินการ/ ผลกระทบที่ทำให้ไม่สามารถดำเนินการได้
- การดำเนินการ/ การแก้ไขปัญหาของหน่วยงานเพื่อลดผลกระทบ



2.2 จังหวัดรายงานผลการบริหารจัดการเฝ้าระวังและป้องกันโรคติดเชื้อไวรัสโคโรนา 2019 (COVID-19)

- ข้อมูลพื้นฐานด้านสาธารณสุขในการรองรับสถานการณ์การแพร่ระบาด COVID - 19 ได้แก่ จำนวนบุคลากรทางการแพทย์ จำนวนเตียงที่ใช้รองรับการรักษา จำนวนสถานที่ที่ใช้กักตัวในการเฝ้าระวังฯ (Local Quarantine)
- กระบวนการ มาตรการ การบริหารจัดการเพื่อป้องกันการแพร่ระบาด COVID - 19
- การบูรณาการการทำงานร่วมกันของหน่วยงานในพื้นที่
- ช่องทางในการสร้างความรับรู้เข้าใจ ประชาสัมพันธ์ข้อมูลข่าวสาร
- ปัจจัยความสำเร็จในการดำเนินงานภายใต้สถานการณ์การแพร่ระบาด COVID - 19
- ปัญหา อุปสรรค ข้อเสนอแนะ ภายใต้สถานการณ์การแพร่ระบาด COVID - 19
- การเตรียมความพร้อมในการรับมือเพื่อป้องกันการแพร่ระบาด COVID - 19 ในอนาคต

รายงานผลการบริหารจัดการเฝ้าระวังและป้องกันโรคติดเชื้อไวรัสโคโรนา 2019 (COVID-19)

จังหวัด.....

ข้อมูลพื้นฐานด้านสาธารณสุข
ในการรองรับสถานการณ์
การแพร่ระบาด COVID - 19

กระบวนการ มาตรการ การบริหารจัดการ
เพื่อป้องกันการแพร่ระบาด

การบูรณาการการทำงานร่วมกัน
ของหน่วยงานในพื้นที่

ช่องทางในการสร้างความรับรู้
เข้าใจ ประชาสัมพันธ์
ข้อมูลข่าวสาร

ปัจจัยความสำเร็จในการดำเนินงาน
ภายใต้สถานการณ์การแพร่ระบาด
COVID - 19

ปัญหา อุปสรรค ข้อเสนอแนะ
ภายใต้สถานการณ์การแพร่ระบาด
COVID - 19

การเตรียมความพร้อมในการรับมือเพื่อป้องกันการแพร่ระบาด COVID - 19 ในอนาคต

2 (ร่าง) กรอบการประเมินส่วนราชการตามมาตรการ ปรับปรุงประสิทธิภาพในการปฏิบัติราชการของจังหวัด ประจำปีงบประมาณ พ.ศ. 2564



สำนักงาน ก.พ.ร. ได้ติดตามและประเมินผลการปฏิบัติราชการ ตั้งแต่ปีงบประมาณ พ.ศ. 2547 ซึ่งเป็นการดำเนินการตามมาตรา 3/1 แห่งพระราชบัญญัติระเบียบบริหารราชการแผ่นดิน (ฉบับที่ 5) พ.ศ. 2545 และ มาตรา 12 และมาตรา 45 ของพระราชกฤษฎีกาว่าด้วยหลักเกณฑ์และวิธีการบริหารกิจการบ้านเมืองที่ดี พ.ศ. 2546



มติคณะรัฐมนตรี 6 พฤศจิกายน 2561

เห็นชอบการประเมินส่วนราชการตามมาตรการปรับปรุงประสิทธิภาพในการปฏิบัติราชการ ประจำปีงบประมาณ พ.ศ. 2562 ตามที่สำนักงาน ก.พ.ร. เสนอ โดยมีกรอบการประเมินใน 5 องค์ประกอบ แบ่งเกณฑ์การประเมินเป็น 3 ระดับ โดยพิจารณาจากคะแนนเฉลี่ยในภาพรวมทุกองค์ประกอบ รวมทั้งกำหนดให้ประเมินส่วนราชการและจังหวัดปีละ 1 ครั้ง (รอบการประเมินตั้งแต่วันที่ 1 ตุลาคม ถึงวันที่ 30 กันยายนของทุกปี)

กลุ่มเป้าหมาย

1 ส่วนราชการในสังกัดฝ่ายบริหาร

2 จังหวัด

สำหรับการประเมินส่วนราชการสังกัดกระทรวงกลาโหม กองอำนวยการรักษาความมั่นคงภายในราชอาณาจักร และสำนักงานตำรวจแห่งชาติ ให้นำแนวทางการประเมินประสิทธิภาพในการปฏิบัติราชการของส่วนราชการในสังกัดฝ่ายบริหารไปประยุกต์ใช้ และส่งผลการประเมินให้สำนักงาน ก.พ.ร. เพื่อย่างานต่อนายกรัฐมนตรีพร้อมกับส่วนราชการ ตามมติของ ก.พ.ร. ในการประชุมครั้งที่ 2/2559 เมื่อวันที่ 25 ตุลาคม 2559

(ร่าง) กรอบการประเมินจังหวัด ประจำปีงบประมาณ พ.ศ. 2564

NEW (ร่าง) กรอบการประเมินโดยกำหนดให้มีตัวชี้วัดที่ประเมินประสิทธิผลและศักยภาพของหน่วยงาน
ปี 2564

องค์ประกอบกรอบการประเมิน

1 การประเมินประสิทธิผลการดำเนินงาน (Performance Base) (ร้อยละ 70) (3 - 5 ตัวชี้วัด)

- 1.1 ผลการดำเนินงานตามยุทธศาสตร์ชาติ นโยบายรัฐบาล โดยเฉพาะนโยบายเร่งด่วน เช่น การฟื้นฟูเศรษฐกิจ มติคณะรัฐมนตรี ภารกิจที่ได้รับมอบหมายเป็นพิเศษ (Agenda KPI)
- 1.2 ผลการดำเนินงานตามนโยบายสำคัญที่เป็นการบูรณาการการดำเนินงานร่วมกันหลายหน่วยงาน
- 1.3 ผลการดำเนินงานตามภารกิจพื้นฐาน งานประจำ งานตามหน้าที่ความรับผิดชอบหลัก งานตามกฎหมาย ภารกิจในพื้นที่/ท้องถิ่น ภูมิภาค จังหวัด กลุ่มจังหวัด (Function KPI / Area KPI)

2 การประเมินศักยภาพในการดำเนินงาน (Potential Base) (ร้อยละ 30) (1 ตัวชี้วัด)

2. ผลการพัฒนาศักยภาพองค์กรสู่การเป็นระบบราชการ 4.0

2.1) การพัฒนาองค์การสู่ดิจิทัล (ร้อยละ 15)

- 2.1.1 การพัฒนาระบบข้อมูลให้เป็นดิจิทัล (Digitize Data) ทั้งข้อมูลที่ใช้ภายในหน่วยงาน และข้อมูลที่จะเผยแพร่สู่หน่วยงานภายนอก/สาธารณะ เพื่อนำไปสู่การเปิดเผยข้อมูลภาครัฐ (Open Data)
- 2.1.2 การเชื่อมโยงและแบ่งปันข้อมูล (Sharing Data)
- 2.1.3 การพัฒนากระบวนการปฏิบัติงานโดยการนำเทคโนโลยีดิจิทัลมาเป็นกลไกหลักในการดำเนินงาน (Digitalize Process) เพื่อนำไปสู่การให้บริการผ่านระบบอิเล็กทรอนิกส์ และการใช้ข้อมูลสารสนเทศเพื่อประกอบการตัดสินใจ (Decision Making)
- 2.1.4 การสร้างนวัตกรรมในการปรับปรุงกระบวนการ หรือการให้บริการ (e-Service)

2.2) การประเมินสถานะของหน่วยงานในการเป็นระบบราชการ 4.0 (PMQA 4.0) (ร้อยละ 15)

ปี 2563

1 Function Base



ประสิทธิภาพในการดำเนินงานตามหลักภารกิจพื้นฐาน งานประจำ งานตามหน้าที่ปกติ หรืองานตามหน้าที่ความรับผิดชอบหลัก งานตามกฎหมาย กฎ นโยบายของรัฐบาล หรือมติคณะรัฐมนตรี

2 Agenda Base



ประสิทธิภาพในการดำเนินงานตามหลักภารกิจยุทธศาสตร์ แนวทางปฏิรูปภาครัฐ นโยบายเร่งด่วน หรือภารกิจที่ได้รับมอบหมายเป็นพิเศษ

3 Area Base



ประสิทธิภาพในการดำเนินงานตามหลักภารกิจพื้นที่/ท้องถิ่น ภูมิภาค จังหวัด กลุ่มจังหวัด

4 Innovation Base



ประสิทธิภาพในการบริหารจัดการและพัฒนานวัตกรรมในการบริหารจัดการระบบงาน งบประมาณ ทรัพยากรบุคคล และการให้บริการประชาชนหรือหน่วยงานของรัฐ เพื่อไปสู่ระบบราชการ 4.0

5 Potential Base



ศักยภาพในการดำเนินการของส่วนราชการตามแผนยุทธศาสตร์ชาติ 20 ปี



ปี 2563

หน่วยงานที่วัด ปี 2563

จังหวัดที่วัด ปี 2563

ปี 2564

อัตราผู้เสียชีวิตจากอุบัติเหตุทางถนนต่อประชากรแสนคน (อัตราต่อประชากรแสนคน)

- สำนักงานปลัด ก.สาธารณสุข
- กรมควบคุมโรค
- สำนักงานปลัด ก.คมนาคม • กรมทางหลวง
- กรมการขนส่งทางบก • กรมทางหลวงชนบท
- กรมป้องกันและบรรเทาสาธารณภัย

จำนวน 21 จังหวัด

พระนครศรีอยุธยา สระบุรี อ่างทอง นครปฐม ลพบุรี สมุทรปราการ สุพรรณบุรี กาญจนบุรี ราชบุรี ชัยนาท ประจวบคีรีขันธ์ สมุทรสาคร เพชรบุรี จะเข็ญตรา ชลบุรี ระยอง จันทบุรี ปราจีนบุรี อุทัยธานี เชียงใหม่ ลำพูน

★ อัตราผู้เสียชีวิตจากอุบัติเหตุทางถนนต่อประชากรแสนคน (อัตราต่อประชากรแสนคน)

จำนวนพื้นที่ป่าไม้- สำนวนจากภาพถ่ายดาวเทียม

- กรมป่าไม้
- สำนักงานนโยบายและแผนทรัพยากรฯ
- กรมอุทยานแห่งชาติ

จำนวน 15 จังหวัด

สมุทรสงคราม กาญจนบุรี มุกดาหาร ยโสธร อำนาจเจริญ แม่ฮ่องสอน ลำปาง เชียงราย น่าน พะเยา แพร่ พิษณุโลก สุโขทัย อุตรดิตถ์ อุทัยธานี

★ จำนวนพื้นที่ป่าไม้ - สำนวนจากภาพถ่ายดาวเทียม

ร้อยละของปริมาณขยะมูลฝอยชุมชนได้รับการจัดการอย่างถูกต้อง

- กรมควบคุมมลพิษ
- กรมส่งเสริมคุณภาพสิ่งแวดล้อม
- กรมส่งเสริมการปกครองท้องถิ่น

จำนวน 28 จังหวัด

ลพบุรี สิงห์บุรี เพชรบุรี จะเข็ญตรา ระยอง ตราด ปราจีน สระแก้ว นครศรีธรรมราช พัทลุง พังงา สตูล นราธิวาส กระบี่ ระนอง ตรัง ปัตตานี เลย สกลนคร ขอนแก่น ร้อยเอ็ด มหาสารคาม บุรีรัมย์ สุรินทร์ สุโขทัย แม่ฮ่องสอน เพชรบูรณ์ กำแพงเพชร

★ ร้อยละของปริมาณขยะมูลฝอยชุมชนได้รับการจัดการอย่างถูกต้อง

ความสำเร็จของการควบคุมฝุ่นละอองขนาดเล็ก PM2.5

- กรมควบคุมมลพิษ

จำนวน 9 จังหวัด

เชียงใหม่ แม่ฮ่องสอน ลำปาง ลำพูน เชียงราย แพร่ น่าน พะเยา ตาก

★ ความสำเร็จของการควบคุมฝุ่นละอองขนาดเล็ก PM2.5

เหตุการณ์ความรุนแรงในจังหวัดชายแดนภาคใต้

- สำนักงานสภาความมั่นคงแห่งชาติ
- ศูนย์อำนวยการบริหารจังหวัดชายแดนภาคใต้

จำนวน 3 จังหวัด

นราธิวาส ปัตตานี ยะลา

★ เหตุการณ์ความรุนแรงในจังหวัดชายแดนภาคใต้

คุณภาพน้ำของแม่น้ำสายหลักอยู่ในเกณฑ์ดีขึ้น

- กรมควบคุมมลพิษ

จำนวน 8 จังหวัด

สิงห์บุรี นนทบุรี นครปฐม สมุทรปราการ สุพรรณบุรี สมุทรสาคร ปทุมธานี อุทัยธานี

★ คุณภาพน้ำของแม่น้ำสายหลักอยู่ในเกณฑ์ดีขึ้น

ความเชื่อมโยงยุทธศาสตร์ระดับชาติกับตัวชี้วัดของจังหวัดสมุทรสาคร



ยุทธศาสตร์ชาติ พ.ศ. 2561 – 2580

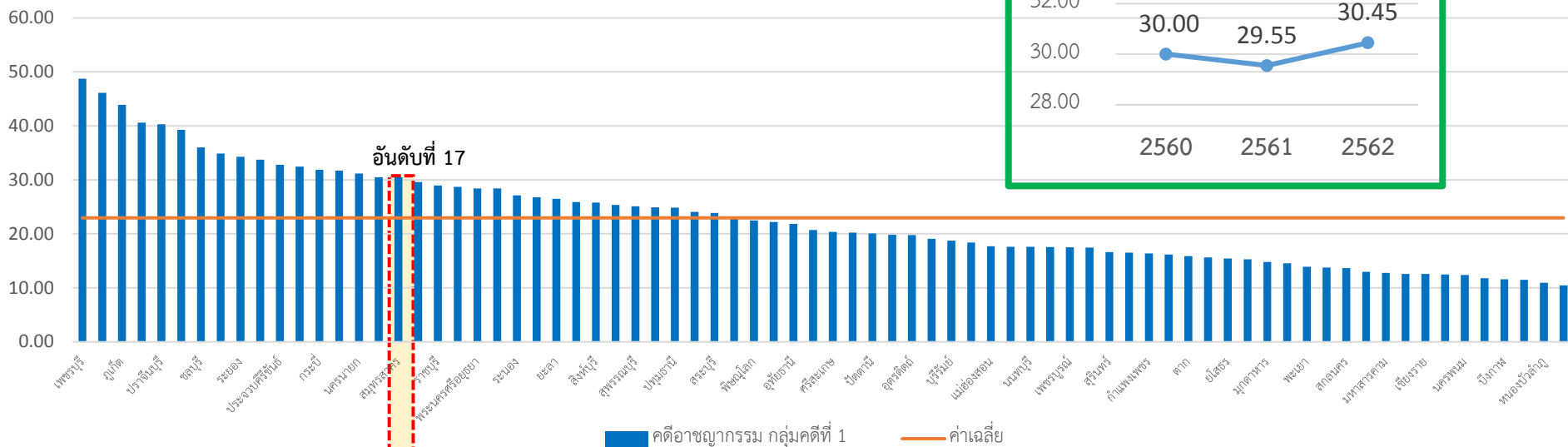
แผน/นโยบาย	แผนแม่บทภายใต้ยุทธศาสตร์ชาติ	แผนฯ 12 (ปี 60-64)		นโยบายรัฐบาล				
	<div><div><div>• การต่างประเทศ</div><div>• เขตเศรษฐกิจพิเศษ</div><div>• การเกษตร</div><div>• การท่องเที่ยว</div></div><div><div>• การสร้างการเติบโตอย่างยั่งยืน</div><div>• เศรษฐกิจฐานราก</div><div>• การบริหารจัดการน้ำทั้งระบบ</div></div></div>	<div><div>2. การสร้างความเป็นธรรมและลดความเหลื่อมล้ำในสังคม</div><div>3. การสร้างความเข้มแข็งทางเศรษฐกิจและแข่งขันได้อย่างยั่งยืน</div><div>4. การเติบโตที่เป็นมิตรกับสิ่งแวดล้อมเพื่อการพัฒนาที่ยั่งยืน</div><div>5. การเสริมสร้างความมั่นคงแห่งชาติเพื่อพัฒนาประเทศสู่ความมั่งคั่งและยั่งยืน</div></div>	<div><div>หลัก</div><div><div>2. สร้างความมั่นคงและปลอดภัยของประเทศ</div><div>5. พัฒนาเศรษฐกิจและความสามารถในการแข่งขัน</div><div>6. พัฒนาพื้นที่เศรษฐกิจและกระจายความเจริญสู่ภูมิภาค</div><div>7. การพัฒนาสร้างความเข้มแข็งจากฐานราก</div></div></div>	<div><div>8. การปฏิรูปกระบวนการเรียนรู้</div><div>9. พัฒนาระบบสาธารณสุขและหลักประกันทางสังคม</div><div>10. พื้นฟูทรัพยากรทางธรรมชาติและรักษาสีงแวดล้อม</div><div>11. ปฏิบัติการบริหารจัดการภาครัฐ</div><div>12. ป้องกันและปราบปรามการทุจริต</div></div>	<div><div>เร่งด่วน</div><div><div>1. แก้ไขปัญหาการดำรงชีวิต</div><div>4. ช่วยเหลือเกษตรกร</div><div>6. การวางรากฐานของระบบเศรษฐกิจของประเทศสู่อนาคต</div><div>9. แก้ไขปัญหายาเสพติด</div><div>10. พัฒนาระบบการให้บริการประชาชน</div><div>11. จัดเตรียมมาตรการรองรับภัยแล้ง</div></div></div>			
ยุทธศาสตร์ (ภาค)	ยกระดับการผลิตสินค้าเกษตรและอุตสาหกรรมโดยใช้นวัตกรรม เทคโนโลยี และความคิดสร้างสรรค์ เพื่อให้สามารถแข่งขันได้อย่างยั่งยืน	พัฒนาคุณภาพแหล่งท่องเที่ยวที่มีชื่อเสียงระดับนานาชาติและสร้างความเชื่อมโยงเพื่อกระจายการท่องเที่ยวทั่วทั้งภาค	พัฒนากรุงเทพฯ เป็นมหานครทันสมัยระดับโลกควบคู่กับการพัฒนาคุณภาพชีวิตและแก้ไขปัญหาสิ่งแวดล้อมเมือง	บริหารจัดการน้ำและทรัพยากรธรรมชาติเพื่อแก้ไขปัญหาท่วมภัยแล้ง และลดความสมดุลของระบบนิเวศอย่างยั่งยืน	เปิดประตูการค้า การลงทุน และการท่องเที่ยวเชื่อมโยงเขตเศรษฐกิจพิเศษห้วย-ภาคกลาง-ระเบียงเศรษฐกิจพิเศษภาคตะวันออก	พัฒนาความเชื่อมโยงเศรษฐกิจและสังคมกับทุกภาคเพื่อเสริมสร้างเสถียรภาพและลดความเหลื่อมล้ำภายในประเทศ		
ตัวชี้วัด (ภาค)	<div><div>1. อัตราการขยายตัวของมูลค่าผลิตภัณฑ์สาขาอุตสาหกรรมของภาคกลางเพิ่มขึ้นไม่น้อยกว่าร้อยละ 3.2</div><div>2. อัตราการขยายตัว ของมูลค่าผลิตภัณฑ์ภาคเกษตรของภาคกลางเพิ่มขึ้นไม่น้อยกว่าร้อยละ 1.9</div></div>	<div><div>1. รายได้จากการท่องเที่ยวภาคกลาง ไม่ต่ำกว่าร้อยละ 15</div></div>	<div><div>1. สัดส่วนดัชนีชี้วัดและทรัพย์สินภาคกลาง ต่ำกว่า 160 คิดต่อประชากรแสนคน</div><div>2. สัดส่วนปริมาณขยะมูลฝอยที่ถูกกำจัดอย่างถูกต้องของภาคกลาง ไม่ต่ำกว่าร้อยละ 45 ของปริมาณขยะที่เกิดขึ้น</div><div>3. กรุงเทพฯ ได้รับการจัดลำดับเป็นเมือง น่ายูที่ประชากรมีคุณภาพชีวิตที่ดีขึ้น ต่ำกว่าอันดับที่ 97</div></div>	<div><div>1. คุณภาพแม่น้ำเจ้าพระยาและท่าจีนตอนล่างค่าดัชนีคุณภาพน้ำ (WQI) ระดับดี มากกว่า 70 คะแนน</div><div>2. สัดส่วนพื้นที่ป่าไม่เพิ่มขึ้นเป็นร้อยละ 36 ต่อพื้นที่ภาค</div></div>	<div><div>1. มูลค่าการค้าชายแดนภาคกลางเพิ่มขึ้นไม่ต่ำกว่าร้อยละ 2</div></div>	<div><div>1. มูลค่าผลิตภัณฑ์ภาคต่อหัวของภาคกลาง (GPP Per capita) เพิ่มขึ้นไม่น้อยกว่าร้อยละ 4</div></div>		
ประเด็นการพัฒนา (กลุ่มจังหวัด)	พัฒนาคุณภาพการผลิตสินค้าเกษตรและอุตสาหกรรมให้มีมาตรฐาน		พัฒนาศักยภาพการท่องเที่ยวของกลุ่มภาคกลางตอนล่าง 2 ให้เป็นศูนย์กลางการท่องเที่ยวนานาชาติ		รักษาและฟื้นฟูทรัพยากรธรรมชาติและสิ่งแวดล้อมเพื่อการใช้ประโยชน์อย่างยั่งยืน		เสริมสร้างขีดความสามารถด้านการค้า การลงทุน และการค้ากับประเทศเพื่อนบ้าน	
ตัวชี้วัด (กลุ่มจังหวัด)	<div><div>1. ร้อยละที่เพิ่มขึ้นของผลิตภัณฑ์มวลรวมกลุ่มจังหวัดภาคการเซตร ร้อยละ 25</div><div>2. ร้อยละที่เพิ่มขึ้นของสินค้าเกษตรและอาหารที่ได้คุณภาพมาตรฐาน ร้อยละ 25</div><div>3. ร้อยละของทรัพยากรสัตว์น้ำเพิ่มขึ้น ร้อยละ 15</div><div>4. ร้อยละที่เพิ่มขึ้นของมูลค่าสินค้าเกษตร ร้อยละ 25</div></div>		<div><div>1. ร้อยละโครงการระยะทางที่ได้รับการปรับปรุงตามมาตรฐานสามารถรองรับปริมาณการท่องเที่ยวและสัญจรไปมาได้ ร้อยละ 20</div><div>2. ร้อยละที่เพิ่มขึ้นของรายได้จากการท่องเที่ยว ร้อยละ 50</div><div>3. ร้อยละที่เพิ่มขึ้นของผู้ประกอบการผลิตภัณฑ์ชุมชน SMEs และภาคบริการ (ธุรกิจท่องเที่ยว) ที่ได้มาตรฐาน ร้อยละ 25</div><div>4. ร้อยละที่เพิ่มขึ้นของมูลค่าการจำหน่ายผลิตภัณฑ์กลุ่มจังหวัดฯ ร้อยละ 5</div></div>		<div><div>1. ร้อยละของจำนวนผู้เข้าร่วมโครงการขับเคลื่อนการแก้ไขปัญหาทรัพยากรธรรมชาติ ร้อยละ 75</div><div>2. ร้อยละของพื้นที่การกักเซตลงและขายส่งลดลงจากระดับวิกฤติลดลง ร้อยละ 10</div><div>3. พื้นที่ป่าไม้และป่าชายเลนเพิ่มขึ้น ร้อยละ 10</div><div>4. ร้อยละของเกษตรกรนอกเขตชลประทานที่ได้รับผลกระทบจากปัญหาน้ำแล้งลดลง ร้อยละ 10</div><div>5. ร้อยละของขยะมูลฝอยของชุมชนได้รับการบริหารจัดการ ร้อยละ 25</div></div>		<div><div>1. ร้อยละของผลิตภัณฑ์อุตสาหกรรมเกษตรแปรรูปได้รับการรับรองมาตรฐาน ร้อยละ 25</div><div>2. ร้อยละมูลค่าที่เพิ่มขึ้นของสินค้าอุตสาหกรรมเกษตร ประมงแปรรูป ร้อยละ 25</div><div>3. ร้อยละของสถานประกอบการที่เข้าร่วมโครงการอุตสาหกรรมสีเขียว ร้อยละ 25</div></div>	
ประเด็นการพัฒนา (จังหวัด)	พัฒนาสภาพแวดล้อมให้เป็นเมืองน่าอยู่อย่างยั่งยืน		ส่งเสริมภาคการผลิต การแปรรูปอาหาร และการบริการสู่ตลาดสากล		พัฒนาคุณภาพชีวิต ส่งเสริมชุมชนเข้มแข็ง สร้างสังคมแห่งการเรียนรู้			
ตัวชี้วัด (จังหวัด)	ความสำเร็จของการดำเนินการพัฒนาพื้นที่อุตสาหกรรมพัฒนาเข้าสู่เมืองอุตสาหกรรมเชิงนิเวศ		รายได้จากการท่องเที่ยวเพิ่มขึ้น รายได้จากการจำหน่ายสินค้า OTOP เพิ่มขึ้น		มูลค่าการจำหน่ายสินค้าประมงเพิ่มขึ้น ร้อยละของการเกิดคดีอาชญากรรมในพื้นที่ลดลง คุณภาพน้ำของแม่น้ำสายหลักอยู่ในเกณฑ์ดีเพิ่มขึ้น			

สรุป (ร่าง) ตัวชี้วัดของจังหวัดสมุทรสาคร

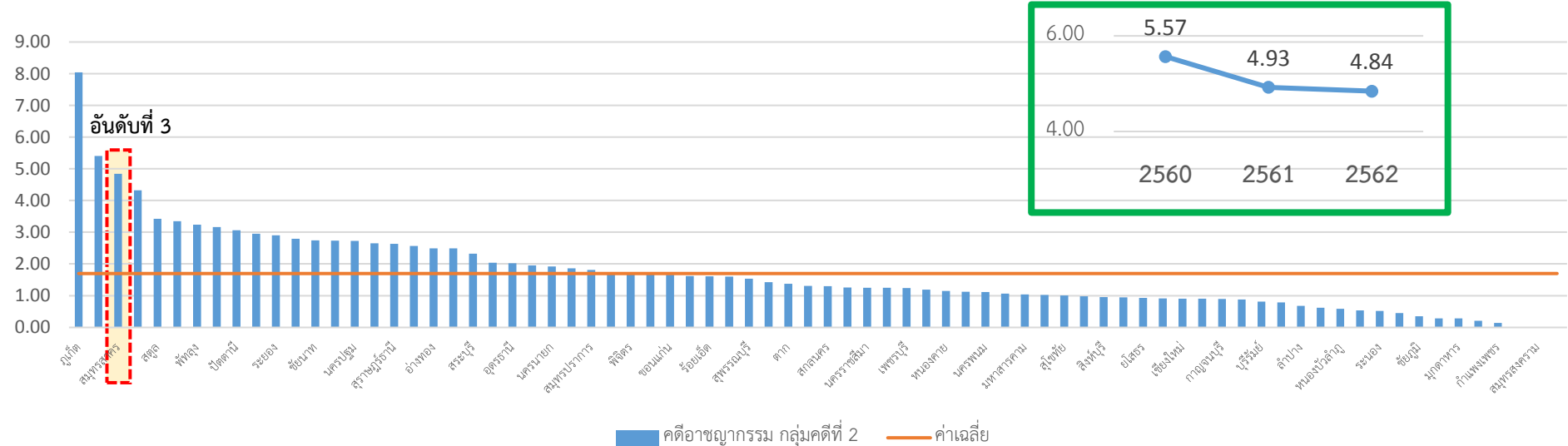
ลำดับ	ตัวชี้วัด	เหตุผลประกอบการคัดเลือกตัวชี้วัด
1	ความสำเร็จของการดำเนินการพัฒนาพื้นที่อุตสาหกรรมพัฒนาเข้าสู่เมืองอุตสาหกรรมเชิงนิเวศ	สอดคล้องกับประเด็นการพัฒนาที่ 1 เนื่องจากเป้าหมายการพัฒนาจังหวัดมุ่งสู่การเป็นอุตสาหกรรมเชิงนิเวศ
2	รายได้จากการจำหน่ายสินค้า OTOP เพิ่มขึ้น	สอดคล้องกับประเด็นการพัฒนาที่ 2 รายได้จากการจำหน่ายสินค้า OTOP สูงเป็นอันดับที่ 11 ของประเทศ
3	รายได้จากการท่องเที่ยวเพิ่มขึ้น	สอดคล้องกับประเด็นการพัฒนาที่ 2 เนื่องจากจังหวัดได้กำหนดแนวทางที่จะส่งเสริมแนวทางการท่องเที่ยวของจังหวัดให้เป็นเมืองท่องเที่ยวทางเลือกใหม่
4	มูลค่าการจำหน่ายสินค้าประมงเพิ่มขึ้น	สอดคล้องกับประเด็นการพัฒนาที่ 2 จังหวัดกำหนดแนวทางพัฒนามุ่งสู่การเป็นเมืองศูนย์กลางการผลิตและจำหน่ายสินค้าประมง Hub of Seafood
5	ร้อยละของการเกิดคดีอาชญากรรมในพื้นที่ลดลง	สอดคล้องกับประเด็นการพัฒนาที่ 3 ร้อยละของการเกิดคดีอาชญากรรมในพื้นที่กลุ่ม 1 สูงเป็นอันดับ 17 ของประเทศ กลุ่ม 2 สูงเป็นอันดับ 3 ของประเทศ
6	คุณภาพน้ำของแม่น้ำสายหลักอยู่ในเกณฑ์ดีขึ้น	สอดคล้องกับประเด็นการพัฒนาที่ 3 คุณภาพน้ำของแม่น้ำท่าจีนตอนล่างยังอยู่ในระดับเสื่อมโทรมอย่างต่อเนื่อง

ผลการดำเนินงานตามตัวชี้วัดร้อยละของการเกิดคดีอาชญากรรมในพื้นที่ลดลง ประจำปีงบประมาณ พ.ศ. 2562

อัตราคดีอาชญากรรมต่อประชากรแสนคน กลุ่มคดีที่ 1



อัตราคดีอาชญากรรมต่อประชากรแสนคน กลุ่มคดีที่ 2



ผลการดำเนินงานตามตัวชี้วัดคุณภาพน้ำของแม่น้ำสายหลักอยู่ในเกณฑ์ดีขึ้น ประจำปีงบประมาณ พ.ศ. 2562

คุณภาพน้ำของแม่น้ำสายหลักอยู่ในเกณฑ์ดีขึ้น

ค่าคะแนนรวมของคุณภาพน้ำ 5 พารามิเตอร์ มีหน่วยเป็นคะแนน เริ่มจาก 0 ถึง 100
คะแนน

- 91 – 100 คะแนน คุณภาพน้ำอยู่ในเกณฑ์ดีมาก
- 71 – 90 คะแนน คุณภาพน้ำอยู่ในเกณฑ์ดี
- 61 – 70 คะแนน คุณภาพน้ำอยู่ในเกณฑ์พอใช้
- 31 – 60 คะแนน คุณภาพน้ำอยู่ในเกณฑ์เสื่อมโทรม
- 0 – 30 คะแนน คุณภาพน้ำอยู่ในเกณฑ์เสื่อมโทรมมาก

แหล่งน้ำ ทำจั่นตอนล่าง

ปี 2557	ระดับ	ปี 2558	ระดับ	ปี 2559	ระดับ	ปี 2560	ระดับ	ปี 2561	ระดับ	ปี 2562	ระดับ
31	เสื่อมโทรม	22	เสื่อมโทรมมาก	43	เสื่อมโทรม	46	เสื่อมโทรม	49	เสื่อมโทรม	53	เสื่อมโทรม

2

การประเมินศักยภาพในการดำเนินงาน (Potential Base)
(ร้อยละ 30) (1 ตัวชี้วัด)

2. ผลการพัฒนาศักยภาพองค์การสู่การเป็นระบบราชการ 4.0 (ร้อยละ 30)

2.1) การพัฒนาองค์การสู่ดิจิทัล (ร้อยละ 15)

2.1.1 การสร้างนวัตกรรมในการปรับปรุงกระบวนการ หรือการให้บริการ (e-Service) หรือ

2.1.2 การพัฒนาระบบข้อมูลให้เป็นดิจิทัล (Digitize Data) ทั้งข้อมูลที่ใช้ภายในหน่วยงาน และข้อมูลที่จะเผยแพร่สู่หน่วยงานภายนอก/สาธารณะ เพื่อนำไปสู่การเปิดเผยข้อมูลภาครัฐ (Open Data) หรือ

2.1.3 การพัฒนากระบวนการปฏิบัติงานโดยการนำเทคโนโลยีดิจิทัลมาเป็นกลไกหลักในการดำเนินงาน (Digitalize Process) เพื่อนำไปสู่การให้บริการผ่านระบบอิเล็กทรอนิกส์ และการใช้ข้อมูลสารสนเทศเพื่อประกอบการตัดสินใจ (Decision Making) หรือ

2.1.4 การเชื่อมโยงและแบ่งปันข้อมูล (Sharing Data)

2.2) การประเมินสถานะของหน่วยงานในการเป็นระบบราชการ 4.0 (PMQA 4.0) (ร้อยละ 15)

การประเมินศักยภาพในการดำเนินงาน (Potential Base)

มติคณะรัฐมนตรีเมื่อวันที่ 29 กรกฎาคม 2563

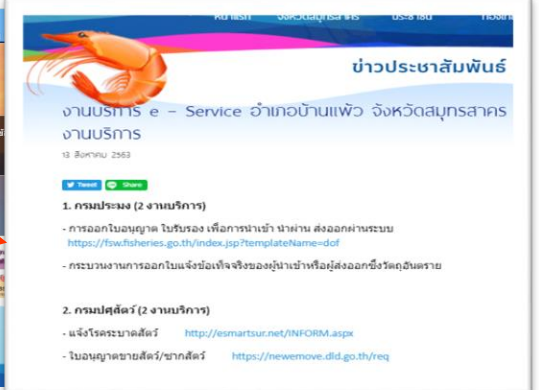
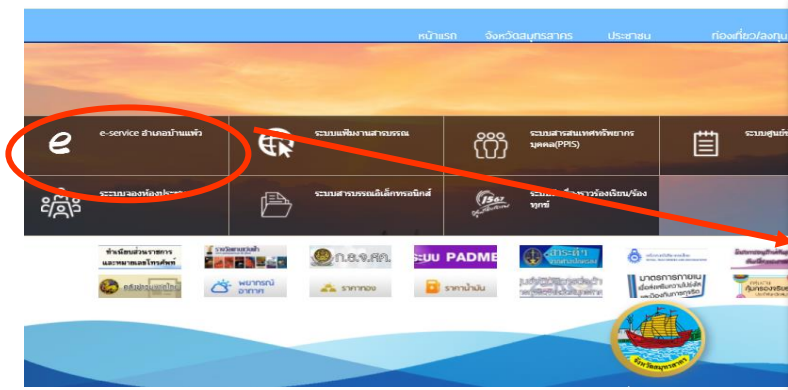
คณะรัฐมนตรีพิจารณาเห็นว่า เพื่อให้ประชาชนรับรู้และสามารถเข้าถึงงานบริการออนไลน์ภาครัฐ จำนวน 280 งานบริการ (ตามที่เผยแพร่บนเว็บไซต์และช่องทางสื่อออนไลน์ของสำนักงาน ก.พ.ร.) ได้อย่างแพร่หลายมากขึ้น อันจะเป็นการอำนวยความสะดวกให้ประชาชนสามารถเข้าถึงงานบริการภาครัฐได้ทุกที่ ทุกเวลา และลดภาระในการเดินทางไปติดต่อขอรับบริการ ณ หน่วยงานราชการของประชาชนด้วย อีกทั้งสำนักงาน ก.พ.ร. ควรเผยแพร่เรื่องนี้ให้ทุกส่วนราชการทราบ คณะรัฐมนตรีจึงมีมติมอบหมายให้ทุกส่วนราชการและหน่วยงานของรัฐนำงานบริการออนไลน์ภาครัฐ จำนวน 280 งานบริการดังกล่าว มาเผยแพร่บนเว็บไซต์และช่องทางสื่อออนไลน์ของแต่ละหน่วยงานอย่างต่อเนื่อง เพื่อสร้างการรับรู้ให้แก่ประชาชนอย่างกว้างขวางและทั่วถึงมากยิ่งขึ้นต่อไป



การให้บริการด้วยระบบอิเล็กทรอนิกส์ (e-Service)

การให้บริการประชาชนด้วยระบบอิเล็กทรอนิกส์ (e-Service) เป็นการอำนวยความสะดวกให้แก่ประชาชน สำหรับบริการด้านต่างๆ ของหน่วยงานของรัฐ เช่น การเสียภาษี/ค่าธรรมเนียม ขึ้นทะเบียนผู้ประกันตน มาตรา 40 เพื่อให้ประชาชนสามารถติดต่อขอรับบริการจากหน่วยงานของรัฐได้ทุกที่ ทุกเวลา โดยไม่ต้องเดินทางไปติดต่อ ณ สำนักงาน

ดังนั้น เพื่อเป็นการเพิ่มประสิทธิภาพระบบบริหารราชการจังหวัดฯ จึงกำหนดให้จังหวัดมีการพัฒนาระดับศูนย์ดำรงธรรมอำเภอให้เป็น ศูนย์บริการเพื่ออำนวยความสะดวกแก่ประชาชน โดยนำงานบริการของส่วนราชการที่เป็นงานบริการด้วยระบบอิเล็กทรอนิกส์ จำนวน 280 งานบริการ (<https://www.opdc.go.th/content/NjE4MQ>) มาขยายผลเพิ่มช่องทางการให้บริการประชาชนในอำเภอ โดยเจ้าหน้าที่ศูนย์ดำรงธรรมอำเภอ เป็นผู้ให้บริการประชาชน



เกณฑ์การประเมิน

เป้าหมายขั้นต้น (50)	เป้าหมายมาตรฐาน (75)	เป้าหมายขั้นสูง (100)
<ul style="list-style-type: none"> จังหวัดมีศูนย์ดำรงธรรมอำเภอที่ให้บริการ e-Service อย่างน้อย 5 งานบริการ จำนวน 1 อำเภอ 	<ul style="list-style-type: none"> จังหวัดมีศูนย์ดำรงธรรมอำเภอที่ให้บริการ e-Service อย่างน้อย 5 งานบริการ จำนวน 2 อำเภอ 	<ul style="list-style-type: none"> จังหวัดมีศูนย์ดำรงธรรมอำเภอที่ให้บริการ e-Service อย่างน้อย 5 งานบริการ จำนวน 3 อำเภอ

การประเมินศักยภาพในการดำเนินงาน (Potential Base)

การพัฒนาระบบข้อมูลให้เป็นดิจิทัล (Digitize Data) เพื่อนำไปสู่การเปิดเผยข้อมูลภาครัฐ (Open Data)

คำนิยาม

ตามประกาศคณะกรรมการพัฒนารัฐบาลดิจิทัล เรื่อง มาตรฐานและหลักเกณฑ์การเปิดเผยข้อมูลเปิดภาครัฐในรูปแบบข้อมูลดิจิทัลต่อสาธารณะ ได้ให้ความหมายต่าง ๆ ไว้ ดังนี้

ข้อมูลเปิดภาครัฐ หมายถึง ข้อมูลที่หน่วยงานของรัฐต้องเปิดเผยต่อสาธารณะตามกฎหมายว่าด้วยข้อมูลข่าวสารของราชการในรูปแบบข้อมูลดิจิทัลที่สามารถเข้าถึงและใช้ได้อย่างเสรี ไม่จำกัดแพลตฟอร์ม ไม่เสียค่าใช้จ่าย เผยแพร่ ทำซ้ำ หรือใช้ประโยชน์ได้โดยไม่จำกัดวัตถุประสงค์

ข้อมูลดิจิทัล หมายถึง ข้อมูลที่ได้จัดทำ จัดเก็บ จำแนกหมวดหมู่ ประมวลผล ใช้ ปกปิด เปิดเผย ตรวจสอบ ทำลาย ด้วยเครื่องมือหรือวิธีการทางเทคโนโลยีดิจิทัล

คุณลักษณะแบบเปิด หมายถึง คุณลักษณะของไฟล์ที่ไม่ถูกจำกัดด้วยเงื่อนไขต่าง ๆ จากเจ้าของผลิตภัณฑ์ สามารถเข้าถึงได้อย่างเสรีโดยไม่เสียค่าใช้จ่าย ใช้งานหรือประมวลผลได้หลากหลายซอฟต์แวร์

ชุดข้อมูล หมายถึง การนำข้อมูลจากหลายแหล่งมารวบรวม เพื่อจัดเป็นชุด ให้ตรงตามลักษณะโครงสร้างของข้อมูล

บัญชีข้อมูล หมายถึง เอกสารแสดงรายการของชุดข้อมูล ที่จำแนกแยกแยะโดยการจัดกลุ่มหรือจัดประเภทข้อมูลที่อยู่ในความครอบครองหรือควบคุมของหน่วยงานของรัฐ

หน่วยงาน หมายถึง ส่วนราชการในสังกัดราชการบริหารส่วนภูมิภาค

แนวทางการประเมิน

1. หน่วยงานสำรวจข้อมูลที่มีในปัจจุบันของหน่วยงาน รวมถึงความต้องการของผู้มีส่วนได้เสีย และจัดทำรายการบัญชีข้อมูล
2. หน่วยงานจัดทำชุดข้อมูลเปิด (Open data) เพื่อนำไปเผยแพร่บนเว็บไซต์ และสามารถนำข้อมูลไปใช้ประโยชน์ได้โดยไม่ต้องขออนุญาตจากหน่วยงาน เช่น pdf doc เป็นต้น

3. ชุดข้อมูลเปิด (Open data) ดังกล่าว ต้องเป็นข้อมูลที่ประชาชนหรือผู้รับบริการต้องการและสามารถนำไปใช้ประโยชน์ต่อได้

ตัวอย่างชุดข้อมูล เช่น หน่วยงานสำนักงานสาธารณสุขจังหวัด มีรายการข้อมูลที่ประกอบด้วย

1. ข้อมูลพื้นฐานของโรงพยาบาล เช่น จำนวนโรงพยาบาล จำนวนเตียง จำนวนบุคลากรทางการแพทย์ ประเภทของโรงพยาบาล ฯลฯ
2. จำนวนผู้ป่วยด้วยโรคสำคัญ
3. สาเหตุการเสียชีวิตด้วยโรคสำคัญ เป็นต้น



เกณฑ์การประเมิน

เป้าหมายขั้นต้น (50)

- หน่วยงานสำรวจข้อมูลที่มีในปัจจุบันของหน่วยงาน และจัดทำรายการบัญชีข้อมูล

เป้าหมายมาตรฐาน (75)

- เปิดเผยข้อมูลบนเว็บไซต์ของจังหวัด และสามารถนำข้อมูลไปใช้ประโยชน์ได้โดยไม่ต้องขออนุญาตจากหน่วยงาน เช่น pdf doc เป็นต้น

เป้าหมายขั้นสูง (100)

- เปิดเผยข้อมูลในรูปแบบที่เครื่องสามารถอ่านได้ (Machine readable) เช่น Excel เป็นต้น

การพัฒนาระบบการปฏิบัติงานโดยการนำเทคโนโลยีดิจิทัลมาพัฒนาการดำเนินงาน (Digitalize Process)

เป็นการปรับเปลี่ยนรูปแบบการทำงานของหน่วยงานให้เป็นดิจิทัล โดยการนำเทคโนโลยีดิจิทัลเข้ามาช่วยในการทำงาน เพื่อเพิ่มศักยภาพและประสิทธิภาพของหน่วยงาน ทั้งนี้ เพื่อให้หน่วยงานสามารถปรับตัวในยุคดิจิทัลได้อย่างรวดเร็ว และพร้อมรับการเปลี่ยนแปลงด้านดิจิทัลที่อาจเกิดขึ้นและส่งผลกระทบต่อหน่วยงาน



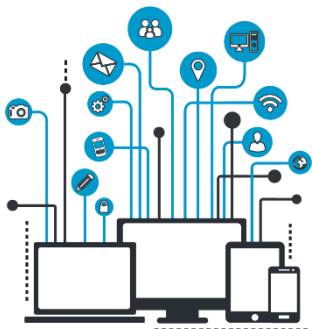
การใช้ข้อมูลและเทคโนโลยีดิจิทัลเพื่อการตัดสินใจกำหนดนโยบาย ทิศทาง และเป้าหมายของหน่วยงาน



นำเทคโนโลยีดิจิทัลมาปรับเปลี่ยนกระบวนการทำงานเพื่อยกระดับคุณภาพการบริหารจัดการและการให้บริการของภาครัฐ



ปรับเปลี่ยนทัศนคติและเสริมสร้างความรู้ความเข้าใจและทักษะของบุคลากรให้สามารถทำงานด้วยเทคโนโลยีดิจิทัล



ตัวชี้วัด การพัฒนาระบบการปฏิบัติงานโดยการนำเทคโนโลยีดิจิทัลมาพัฒนาการดำเนินงาน (Digitalize Process)

ประเมินจากผลผลิตหรือผลลัพธ์ของการดำเนินการโดยจังหวัดต้องกำหนดผลผลิตหรือผลลัพธ์ที่จะเกิดขึ้นจริงอย่างเป็นรูปธรรมในปีงบประมาณ พ.ศ. 2564 โดยกำหนดเป้าหมายเป็น 3 ระดับ ได้แก่ เป้าหมายขั้นต้น เป้าหมายขั้นมาตรฐาน และเป้าหมายขั้นสูง และการประเมินจะวัดจากความสำเร็จของการบรรลุเป้าหมายที่กำหนด

* หากเป็นการดำเนินการในระยะยาว ที่ไม่แล้วเสร็จในปีงบประมาณ พ.ศ. 2564 ให้จังหวัด กำหนดเป้าหมายเป็นระยะในแต่ละปี (Milestone)

ขั้นตอนการดำเนินการให้บริการ e-Service ณ ศูนย์ดำรงธรรมอำเภอ



จังหวัดคัดเลือกอำเภอที่มีประชากรจำนวนมาก ตั้งอยู่ห่างไกลจากตัวจังหวัด



จังหวัดจัดประชุมหารือร่วมกับหน่วยงานที่เกี่ยวข้องเพื่อวางแผนการดำเนินงาน และชี้แจงรายละเอียดงานบริการ e-Service

- คัดเลือกงานบริการเป็น e-Service จากจำนวน 280 งานบริการ (ข้อมูลจากการสำรวจ) ที่จะดำเนินการในศูนย์ดำรงธรรมของอำเภอ (พิจารณาจากงานบริการจาก จำนวนผู้ใช้บริการ หรืองานบริการที่มาจากความต้องการของประชาชนในพื้นที่)



มอบหมายเจ้าหน้าที่ดำเนินการ และเตรียมความพร้อมการให้บริการ สถานที่ เช่น คอมพิวเตอร์ อินเทอร์เน็ต สแกนเนอร์ เป็นต้น ให้พร้อมใช้งาน



หน่วยงานเจ้าของงานบริการ e-Service ที่เลือกดำเนินการ อบรมและให้คำแนะนำงาน e-Service แก่เจ้าหน้าที่ศูนย์ดำรงธรรมอำเภอ ทั้งในส่วนของคุณีอธิบายกระบวนการทำงานของระบบ e-Service และ/หรือคู่มือประชาชนที่เกี่ยวข้อง



จัดทำ Banner ในชื่อ "e-Service" ในหน้า Home ของเว็บไซต์ของจังหวัด/อำเภอ ในลักษณะของ Web Portal (รวมถึงคางานบริการ e-Service)



ประชาสัมพันธ์การให้บริการ (ช่องทาง/ รูปแบบ/ เนื้อหา) และสื่อสารประชาสัมพันธ์ต่างๆ



เจ้าหน้าที่ศูนย์ดำรงธรรมอำเภอ ดำเนินการให้บริการแก่ประชาชนในพื้นที่ โดยให้คำแนะนำงานบริการ e-Service เกี่ยวกับขั้นตอนของงานบริการ ตั้งแต่ขั้นตอนเริ่มต้นจนถึงขั้นตอนสุดท้าย รวมถึงการอำนวยความสะดวกของกรอกข้อมูลในระบบฯ



สำรวจการให้บริการในภาพรวมและความพึงพอใจของประชาชนที่มาใช้บริการ

การให้บริการ
(e-Service)



ประชาชน

ตัวอย่าง งานบริการที่ให้บริการ e-Service ณ ศูนย์ดำรงธรรมอำเภอ

ที่	ชื่องานบริการ	หน่วยงาน
1	ขึ้นทะเบียนผู้ประกันตน มาตรา 40	สำนักงานประกันสังคม
2	ขอรับประโยชน์ทดแทน กรณีว่างงาน	
3	ทำธุรกรรมผ่านอินเทอร์เน็ต	
4	ขออนุญาตส่งคนหางานไปทำงานต่างประเทศ	กรมการจัดหางาน
5	แจ้งเดินทางกลับของแรงงาน (RE-ENTRY)	
6	ขึ้นทะเบียนผู้ว่างงาน	
7	ลงทะเบียนคนหางานในต่างประเทศ	
8	รายงานสภาพการจ้างและสภาพการทำงาน	กรมสวัสดิการและคุ้มครองแรงงาน
9	ยื่นแบบรายงานข้อมูลตามกฎหมาย	
10	คำร้องทั่วไปหรือคำร้องเกี่ยวกับสิทธิได้รับเงิน	
11	รับรองความรู้ความสามารถ	กรมพัฒนาฝีมือแรงงาน
12	ขอเป็นศูนย์ประเมินความรู้ความสามารถ	
13	ขอเป็นผู้ประเมินความรู้ความสามารถ	
14	การออกใบใบอนุญาต ใบรับรอง เพื่อการนำเข้า นำผ่าน หรือส่งออกผ่านระบบ	กรมประมง
15	กระบวนการงานการออกใบแจ้งเท็จจริงของผู้นำเข้า หรือผู้ส่งออกซึ่งวัตถุดิบทราย	
16	แจ้งโรคระบาดสัตว์	กรมปศุสัตว์
17	ใบอนุญาตขายสัตว์/ซากสัตว์	

ตัวอย่าง งานบริการที่ให้บริการ e-Service ณ ศูนย์ดำรงธรรมอำเภอ

ที่	ชื่องานบริการ	หน่วยงาน
18	ขอรับสารเร่ง พด. หย้าแฝก และเมล็ดพันธุ์พืชปัส	กรมพัฒนาที่ดิน
19	ขอแหล่งน้ำในไร่นานอกเขตชลประทาน	
20	ขอบริการวิเคราะห์ตัวอย่างดิน	
21	ใบรับรองมาตรฐานปัจจัยการผลิตทางการเกษตร	
22	ขึ้นทะเบียนไถด์	กรมการท่องเที่ยว
23	ขอใบอนุญาตประกอบธุรกิจนำเที่ยว	
24	ต่อใบอนุญาตบริษัททัวร์ (นิติบุคคล)	
25	เสียภาษีรถยนต์	กรมการขนส่งทางบก
26	ขอเลขทะเบียนรถ	
27	จองคิวทำใบขับขี่	
28	ยื่นภาษีรายได้บุคคลธรรมดา	กรมสรรพากร
29	ขอใบอนุญาตสุรา ยาสูบ ไฟ ผ่านอินเทอร์เน็ต	กรมสรรพสามิต
30	จองคิวนัดล่วงหน้าบังคับคดีแพ่ง	กรมบังคับคดี
31	ติดตามสถานะคดี	
32	ขอเงินช่วยเหลือทางคดี	สำนักงานกองทุนยุติธรรม
33	เปิดร้านค้ารายโอเค	กรมส่งเสริมวัฒนธรรม
34	เปิดร้านเกม	
35	ขอบัตรประจำตัวคนพิการ	กรมส่งเสริมและพัฒนาคุณภาพชีวิตคนพิการ

พิจารณาจากผลการดำเนินงานเทียบกับค่าเป้าหมายใน 3 ระดับ (คำนวณคะแนนผลการดำเนินงานโดยเทียบบัญญัติไตรยางศ์) แล้วถ่วงน้ำหนักของตัวชี้วัด ซึ่งมีน้ำหนักทุกตัวชี้วัดรวมกันเท่ากับ 100 เพื่อเป็นผลการประเมินในภาพรวมของจังหวัด โดยแบ่งเกณฑ์การประเมินเป็น 3 ระดับ ได้แก่ ระดับคุณภาพ ระดับมาตรฐาน และระดับต้องปรับปรุง

ค่าเป้าหมายของตัวชี้วัด 3 ระดับ

เกณฑ์การประเมินระดับจังหวัด 3 ระดับ

ระดับ	ค่าคะแนน
ค่าเป้าหมายขั้นสูง	ร้อยละ 100
ค่าเป้าหมายมาตรฐาน	ร้อยละ 75
ค่าเป้าหมายขั้นต้น	ร้อยละ 50
ส่วนราชการที่มีผลการดำเนินงานต่ำกว่าค่าเป้าหมายขั้นต้นจะได้คะแนนศูนย์	

ระดับคุณภาพ	มีคะแนนผลการดำเนินงานอยู่ระหว่าง 90.00 – 100.00 คะแนน
ระดับมาตรฐานขั้นสูง	มีคะแนนผลการดำเนินงานอยู่ระหว่าง 75.00 – 89.99 คะแนน
ระดับมาตรฐานขั้นต้น	มีคะแนนผลการดำเนินงานอยู่ระหว่าง 60.00 – 74.99 คะแนน
ระดับต้องปรับปรุง	มีคะแนนผลการดำเนินงานต่ำกว่า 60.00 คะแนน

กำหนดให้ประเมิน ปีละ 1 ครั้ง (วันที่ 1 ตุลาคม ถึงวันที่ 30 กันยายน)

ตัวชี้วัด	ความเชื่อมโยงกับยุทธศาสตร์ชาติ / แผนแม่บท / แผน 12 / นโยบายรัฐบาล	น้ำหนัก (ร้อยละ)	ผลการดำเนินงาน	เป้าหมาย			คะแนนถ่วงน้ำหนัก
				ขั้นต้น (50 คะแนน)	มาตรฐาน (75 คะแนน)	ขั้นสูง (100 คะแนน)	
การประเมินประสิทธิผลการดำเนินงาน (Performance Base) (ร้อยละ 70)							
1. KPI.....	• แผนแม่บท • แผน 12	20	100 ไร่	100 ไร่	150 ไร่	200 ไร่	10 คะแนน (50 x 20 /100 = 10)
2. KPI.....	• แผนการปฏิรูปประเทศ • แผนพัฒนาจังหวัด	15	ร้อยละ 40	ร้อยละ 50	ร้อยละ 75	ร้อยละ 100	0 คะแนน (0 x 15/100 = 0)
3. KPI.....	• นโยบายรัฐบาล • แผนพัฒนาจังหวัด	20	200,000 บาท	100,000 บาท	150,000 บาท	200,000 บาท	20 คะแนน (100 x 20 /100 = 20)
4. KPI.....	• แผนแม่บท • นโยบายรัฐบาล	15	ร้อยละ 90	ร้อยละ 50	ร้อยละ 75	ร้อยละ 100	13.5 คะแนน (90 x 15 /100 = 13.5)
การประเมินศักยภาพในการดำเนินงาน (Potential Base) (ร้อยละ 30)							
5. ผลการพัฒนาศักยภาพองค์กรสู่การเป็นระบบราชการ 4.0							
5.1 การพัฒนาองค์การสู่ดิจิทัล (การให้บริการด้วยระบบอิเล็กทรอนิกส์ e-Service)	นโยบายรัฐบาล	15	5 งานบริการ 2 อำเภอ	5 งานบริการ 1 อำเภอ	5 งานบริการ 2 อำเภอ	5 งานบริการ 3 อำเภอ	11.25 คะแนน (75 x 15/100 =11.25)
5.2 การประเมินสถานะของหน่วยงานในการเป็นระบบราชการ 4.0	มติ ครม.	15	320 คะแนน	240 คะแนน	prorate	350 คะแนน	12.96 คะแนน (86.37 x 15/100 =12.96)
รวม		100					67.71 คะแนน (10+0+20+13.5+11.25+12.96)
สรุปผลการประเมิน							ระดับมาตรฐานขั้นต้น

2.2 ตัวชี้วัดผลการพัฒนาศักยภาพองค์การสู่การเป็นระบบราชการ 4.0 :

การประเมินสถานะของหน่วยงานภาครัฐในการเป็นระบบราชการ 4.0 (น้ำหนักร้อยละ 15)

มติคณะรัฐมนตรีเมื่อวันที่ 1 พฤษภาคม 2561

• มติคณะรัฐมนตรี เมื่อวันที่ 1 พฤษภาคม 2561 เรื่อง ข้อเสนอหลักเกณฑ์และวิธีการบริหารกิจการบ้านเมืองที่ดี เพิ่มเติม ซึ่งอาศัยอำนาจตามตรา 50 แห่งพระราชกฤษฎีกาว่าด้วยหลักเกณฑ์และวิธีการบริหารกิจการบ้านเมืองที่ดี พ.ศ. 2546 ได้กำหนดแนวทางการขับเคลื่อนการปฏิบัติงานของหน่วยงานภาครัฐสู่การเป็นระบบราชการ 4.0 เพื่อยกระดับประสิทธิภาพของหน่วยงานภาครัฐให้มีการปฏิบัติงานที่สอดคล้องกับบริบทตามรัฐธรรมนูญแห่งราชอาณาจักรไทย พุทธศักราช 2560 ยุทธศาสตร์ชาติ 20 ปี (พ.ศ. 2561-2580) แผนพัฒนาเศรษฐกิจและสังคมแห่งชาติ ฉบับที่ 12 และเป้าหมายการพัฒนาสู่ระบบราชการ 4.0 ที่มุ่งเน้นระบบราชการที่เปิดกว้างเชื่อมโยงกัน ยึดประชาชนเป็นศูนย์กลาง และเป็นองค์การที่มีขีดสมรรถนะสูงและทันสมัย โดยกำหนดให้สำนักงาน ก.พ.ร. ดำเนินการสร้างการรับรู้ ความเข้าใจ และเตรียมความพร้อมให้หน่วยงานภาครัฐเกี่ยวกับแนวทางการดำเนินการตามหลักเกณฑ์และวิธีการบริหารกิจการบ้านเมืองที่ดีเพิ่มเติม และแนวทางการพัฒนาสู่ระบบราชการ 4.0 โดยให้หน่วยงานภาครัฐดำเนินการจัดทำแผน/แนวทางการพัฒนาให้สอดคล้องตามหลักเกณฑ์ฯ เพิ่มเติม และการพัฒนาสู่ระบบราชการ 4.0 รวมทั้งให้สำนักงาน ก.พ.ร. ดำเนินการตรวจรับรองหน่วยงานภาครัฐในการเป็นระบบราชการ 4.0



- วัดอุปสงค์เพื่อผลักดันการพัฒนาศักยภาพของจังหวัดให้เป็นระบบราชการ 4.0
- เพื่อประเมินความสามารถในการบริหารจัดการภายในหน่วยงานและความพยายามของส่วนราชการในการขับเคลื่อนงานให้บรรลุเป้าหมายอย่างยั่งยืน
- พิจารณาจาก **ผลการประเมินสถานะการเป็นระบบราชการ 4.0 (PMQA 4.0)**

ขั้นตอนการประเมินสถานะของหน่วยงานภาครัฐในการเป็นระบบราชการ 4.0

ขั้นตอนที่ 1 การตรวจพิจารณาจากเอกสารการสมัครเบื้องต้น (หากได้ 400 คะแนนขึ้นไป จะผ่านไปประเมินในขั้นตอนที่ 2)

ขั้นตอนที่ 2 การตรวจเอกสารรายงานผลการดำเนินการพัฒนาองค์การสู่ระบบราชการ 4.0 (Application Report) (หากได้ 400 คะแนน จะผ่านไปประเมินในขั้นตอนที่ 3)

ขั้นตอนที่ 3 การตรวจประเมินในพื้นที่ปฏิบัติงาน เพื่อยืนยันผลการตรวจ Application Report

หมายเหตุ สำนักงาน ก.พ.ร. จะใช้คะแนนที่ได้จากการตรวจประเมินในขั้นตอนที่ 1

PMQA 4.0

เกณฑ์การประเมินจะพิจารณาจากความสามารถในการดำเนินงานเพื่อยกระดับผลการประเมินสถานะการเป็นระบบราชการ 4.0 (PMQA 4.0) พิจารณาจากคะแนนเฉลี่ยภาพรวมทั้ง 7 หมวด



เกณฑ์การประเมิน

เป้าหมายขั้นต่ำ (50)	เป้าหมายมาตรฐาน (75)	เป้าหมายขั้นสูง (100)
240		350

กลไกการประเมินจังหวัดตามมาตรการปรับปรุงประสิทธิภาพ ประจำปีงบประมาณ พ.ศ. 2564

1) อ.ก.พ.ร. เกี่ยวกับการประเมินส่วนราชการตามมาตรการปรับปรุงประสิทธิภาพในการปฏิบัติราชการ **แต่งตั้งคณะทำงาน** เพื่อทำหน้าที่พิจารณาตัวชี้วัดของจังหวัด

องค์ประกอบคณะทำงานฯ

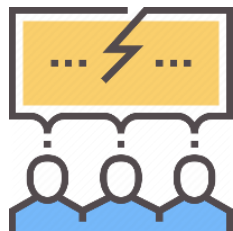
1) ประธาน อ.ก.พ.ร.ฯ	ประธาน
2) ผู้ทรงคุณวุฒิ 5 - 7 คน	คณะทำงาน
3) เลขาธิการ ก.พ.ร.	คณะทำงาน
4) เจ้าหน้าที่สำนักงาน ก.พ.ร. ที่เลขาธิการ ก.พ.ร. มอบหมาย	คณะทำงานและเลขานุการ

อำนาจหน้าที่

คณะทำงานฯ พิจารณาความเหมาะสมของตัวชี้วัด น้ำหนัก และค่าเป้าหมาย เพื่อใช้ประเมินส่วนราชการและจังหวัด โดยพิจารณาจากประเด็นสำคัญที่ต้องเร่งขับเคลื่อนตามยุทธศาสตร์ชาติ แผนแม่บทฯ แผนพัฒนาฯ ฉบับที่ 12 แผนพัฒนาจังหวัด

กลไกการพิจารณาให้ความเห็น/ข้อเสนอแนะต่อตัวชี้วัดของจังหวัด

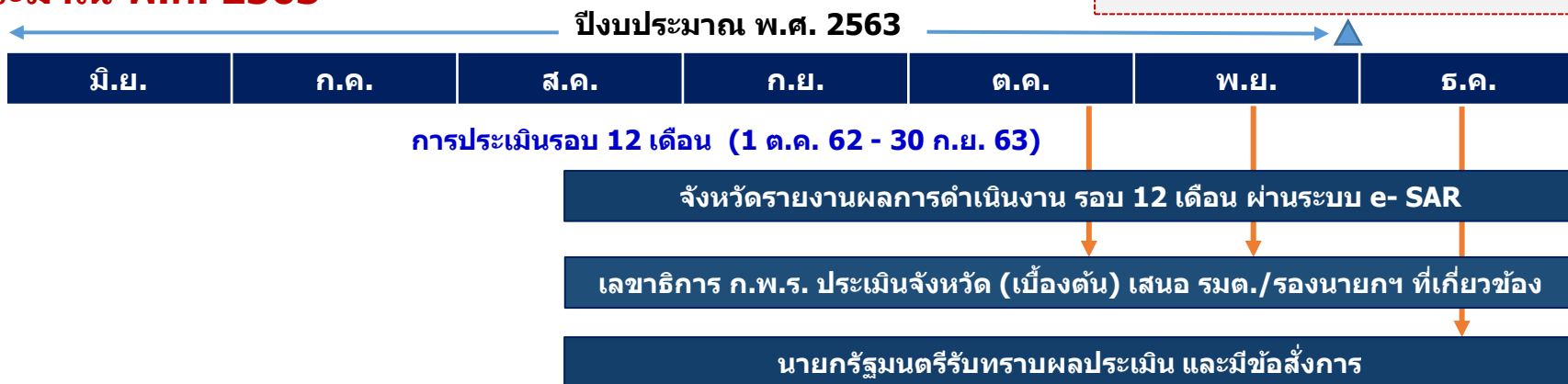
- ให้จังหวัดกำหนดตัวชี้วัดตามแนวทางที่ ก.พ.ร. กำหนด แล้วส่งให้สำนักงาน ก.พ.ร.
- สำนักงาน ก.พ.ร. พิจารณาโดยใช้กลไกของคณะทำงานพิจารณาตัวชี้วัดฯ ซึ่งประกอบด้วยผู้ทรงคุณวุฒิด้านต่าง ๆ เพื่อพิจารณาให้ความเห็น/ข้อเสนอแนะต่อตัวชี้วัดที่จังหวัดเสนอ และแจ้งผลการพิจารณาไปยังรัฐมนตรีที่กำกับดูแล



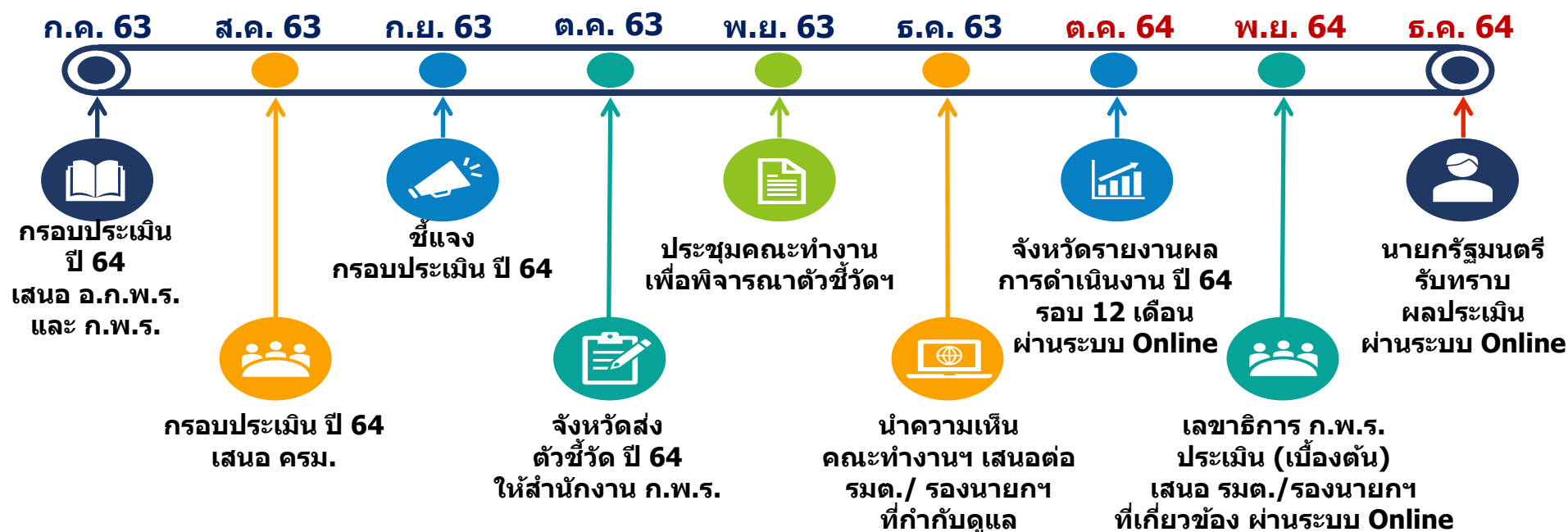
ปฏิทินการประเมินจังหวัดตามมาตรการปรับปรุงประสิทธิภาพในการปฏิบัติราชการ ประจำปีงบประมาณ พ.ศ. 2563 2564

ปีงบประมาณ พ.ศ. 2563

▪ รายงานการประเมินผ่าน e- SAR



ปีงบประมาณ พ.ศ. 2564



**การประเมินส่วนราชการตามมาตรการปรับปรุงประสิทธิภาพ
ในการปฏิบัติราชการ ประจำปีงบประมาณ พ.ศ. 2564
ของจังหวัด.....**

ความเชื่อมโยงยุทธศาสตร์ระดับชาติกับตัวชี้วัดของจังหวัด.....



ยุทธศาสตร์ชาติ พ.ศ. 2561 – 2580

แผน/นโยบาย	แผนแม่บทภายใต้ยุทธศาสตร์ชาติ	แผนฯ 12 (ปี 60-64)		นโยบายรัฐบาล				
	<div><div><div>• การต่างประเทศ</div><div>• เขตเศรษฐกิจพิเศษ</div><div>• การเกษตร</div><div>• การท่องเที่ยว</div></div><div><div>• การสร้างการเติบโตอย่างยั่งยืน</div><div>• เศรษฐกิจฐานราก</div><div>• การบริหารจัดการน้ำทั้งระบบ</div></div></div>	<div>2. การสร้างความเป็นธรรมและลดความเหลื่อมล้ำในสังคม</div> <div>3. การสร้างความเข้มแข็งทางเศรษฐกิจและแข่งขันได้อย่างยั่งยืน</div> <div>4. การเติบโตที่เป็นมิตรกับสิ่งแวดล้อมเพื่อการพัฒนาที่ยั่งยืน</div> <div>5. การเสริมสร้างความมั่นคงแห่งชาติเพื่อพัฒนาประเทศสู่ความมั่งคั่งและยั่งยืน</div> <td>หลัก</td> <td><div>2. สร้างความมั่นคงและปลอดภัยของประเทศ</div><div>5. พัฒนาเศรษฐกิจและความสามารถในการแข่งขัน</div><div>6. พัฒนาพื้นที่เศรษฐกิจและกระจายความเจริญสู่ภูมิภาค</div><div>7. การพัฒนาสร้างความเข้มแข็งจากฐานราก</div><td><div>8. การปฏิรูปกระบวนการเรียนรู้</div><div>9. พัฒนาระบบสาธารณสุขและหลักประกันทางสังคม</div><div>10. พื้นฟูทรัพยากรทางธรรมชาติและรักษาสีน้ำจืด</div><div>11. ปฏิรูปการบริหารจัดการภาครัฐ</div><div>12. ป้องกันและปราบปรามการทุจริต</div></td><td>เร่งด่วน<div><div>1. แก้ไขปัญหาการดำรงชีวิต</div><div>4. ช่วยเหลือเกษตรกร</div><div>6. การวางรากฐานของระบบเศรษฐกิจของประเทศสู่อนาคต</div><div>9. แก้ไขปัญหาเสถียรภาพ</div><div>10. พัฒนาระบบการให้บริการประชาชน</div><div>11. จัดเตรียมมาตรการรองรับภัยแล้ง</div></div></td></td>	หลัก	<div>2. สร้างความมั่นคงและปลอดภัยของประเทศ</div> <div>5. พัฒนาเศรษฐกิจและความสามารถในการแข่งขัน</div> <div>6. พัฒนาพื้นที่เศรษฐกิจและกระจายความเจริญสู่ภูมิภาค</div> <div>7. การพัฒนาสร้างความเข้มแข็งจากฐานราก</div> <td><div>8. การปฏิรูปกระบวนการเรียนรู้</div><div>9. พัฒนาระบบสาธารณสุขและหลักประกันทางสังคม</div><div>10. พื้นฟูทรัพยากรทางธรรมชาติและรักษาสีน้ำจืด</div><div>11. ปฏิรูปการบริหารจัดการภาครัฐ</div><div>12. ป้องกันและปราบปรามการทุจริต</div></td> <td>เร่งด่วน<div><div>1. แก้ไขปัญหาการดำรงชีวิต</div><div>4. ช่วยเหลือเกษตรกร</div><div>6. การวางรากฐานของระบบเศรษฐกิจของประเทศสู่อนาคต</div><div>9. แก้ไขปัญหาเสถียรภาพ</div><div>10. พัฒนาระบบการให้บริการประชาชน</div><div>11. จัดเตรียมมาตรการรองรับภัยแล้ง</div></div></td>	<div>8. การปฏิรูปกระบวนการเรียนรู้</div> <div>9. พัฒนาระบบสาธารณสุขและหลักประกันทางสังคม</div> <div>10. พื้นฟูทรัพยากรทางธรรมชาติและรักษาสีน้ำจืด</div> <div>11. ปฏิรูปการบริหารจัดการภาครัฐ</div> <div>12. ป้องกันและปราบปรามการทุจริต</div>	เร่งด่วน <div><div>1. แก้ไขปัญหาการดำรงชีวิต</div><div>4. ช่วยเหลือเกษตรกร</div><div>6. การวางรากฐานของระบบเศรษฐกิจของประเทศสู่อนาคต</div><div>9. แก้ไขปัญหาเสถียรภาพ</div><div>10. พัฒนาระบบการให้บริการประชาชน</div><div>11. จัดเตรียมมาตรการรองรับภัยแล้ง</div></div>		
ยุทธศาสตร์ (ภาค)	ยกระดับการผลิตสินค้าเกษตรและอุตสาหกรรมโดยใช้นวัตกรรม เทคโนโลยี และความคิดสร้างสรรค์ เพื่อให้สามารถแข่งขันได้อย่างยั่งยืน	พัฒนาคุณภาพแหล่งท่องเที่ยวที่มีชื่อเสียงระดับนานาชาติและสร้างความเชื่อมโยงเพื่อกระจายการท่องเที่ยวทั่วภาค	พัฒนากรุงเทพฯ เป็นมหานครทันสมัยระดับโลกควบคู่กับการพัฒนาคุณภาพชีวิตและแก้ไขปัญหาสิ่งแวดล้อมเมือง	บริหารจัดการน้ำและทรัพยากรธรรมชาติเพื่อแก้ไขปัญหาท่วมภัยแล้ง และลดความสมดุลของระบบนิเวศอย่างยั่งยืน	เปิดประตูการค้า การลงทุน และการท่องเที่ยวเชื่อมโยงเขตเศรษฐกิจพิเศษชาย-ภาคกลาง-ระเบียงเศรษฐกิจพิเศษภาคตะวันออก	พัฒนาความเชื่อมโยงเศรษฐกิจและสังคมกับทุกภาคเพื่อเสริมสร้างเสถียรภาพและลดความเหลื่อมล้ำภายในประเทศ		
ตัวชี้วัด (ภาค)	<div>1. อัตราการขยายตัวของมูลค่าผลิตภัณฑ์สาขาอุตสาหกรรมของภาคกลางเพิ่มขึ้นไม่น้อยกว่าร้อยละ 3.2</div> <div>2. อัตราการขยายตัว ของมูลค่าผลิตภัณฑ์ภาคเกษตรของภาคกลางเพิ่มขึ้นไม่น้อยกว่าร้อยละ 1.9</div>	<div>1. รายได้จากการท่องเที่ยวภาคกลาง ไม่ต่ำกว่าร้อยละ 15</div>	<div>1. สัดส่วนดัชนีชี้วัดและทรัพย์สินภาคกลาง ต่ำกว่า 160 คิดต่อประชากรแสนคน</div> <div>2. สัดส่วนปริมาณขยะมูลฝอยที่ถูกกำจัดอย่างถูกต้องของภาคกลาง ไม่ต่ำกว่าร้อยละ 45 ของปริมาณขยะที่เกิดขึ้น</div> <div>3. กรุงเทพฯ ได้รับการจัดลำดับเป็นเมือง น่ายูที่ประชากรมีคุณภาพชีวิตดีขึ้น ต่ำกว่าอันดับที่ 97</div>	<div>1. คุณภาพแม่น้ำเจ้าพระยาและท่าจีนตอนล่างค่าดัชนีคุณภาพน้ำ (WQI) ระดับดี มากกว่า 70 คะแนน</div> <div>2. สัดส่วนพื้นที่ป่าไม่เพิ่มขึ้นเป็นร้อยละ 36 ต่อพื้นที่ภาค</div>	<div>1. มูลค่าการค้าชายแดนภาคกลางเพิ่มขึ้นไม่ต่ำกว่าร้อยละ 2</div>	<div>1. มูลค่าผลิตภัณฑ์ภาคต่อหัวของภาคกลาง (GPP Per capita) เพิ่มขึ้นไม่น้อยกว่าร้อยละ 4</div>		
ประเด็นการพัฒนา (กลุ่มจังหวัด)	พัฒนาคุณภาพการผลิตสินค้าเกษตรและอุตสาหกรรมให้มีมาตรฐาน		พัฒนาศักยภาพการท่องเที่ยวของกลุ่มภาคกลางตอนล่าง 2 ให้เป็นศูนย์กลางการท่องเที่ยวนานาชาติ		รักษาและฟื้นฟูทรัพยากรธรรมชาติและสิ่งแวดล้อมเพื่อการใช้ประโยชน์อย่างยั่งยืน		เสริมสร้างขีดความสามารถด้านการค้า การลงทุน และการค้ากับประเทศเพื่อนบ้าน	
ตัวชี้วัด (กลุ่มจังหวัด)	<div>1. ร้อยละที่เพิ่มขึ้นของผลิตภัณฑ์มวลรวมกลุ่มจังหวัดภาคการเกษตร ร้อยละ 25</div> <div>2. ร้อยละที่เพิ่มขึ้นของสินค้าเกษตรและอาหารที่ได้คุณภาพมาตรฐาน ร้อยละ 25</div> <div>3. ร้อยละของทรัพยากรสัตว์น้ำเพิ่มขึ้น ร้อยละ 15</div> <div>4. ร้อยละที่เพิ่มขึ้นของมูลค่าสินค้าเกษตร ร้อยละ 25</div>		<div>1. ร้อยละโครงการขยายระยะทางที่ได้รับการปรับปรุงตามมาตรฐานสามารถรองรับปริมาณการท่องเที่ยวและสัญจรไปมาได้ ร้อยละ 20</div> <div>2. ร้อยละที่เพิ่มขึ้นของรายได้จากการท่องเที่ยว ร้อยละ 50</div> <div>3. ร้อยละที่เพิ่มขึ้นของผู้ประกอบการผลิตภัณฑ์ชุมชน SMEs และภาคบริการ (ธุรกิจท่องเที่ยว) ที่ได้มาตรฐาน ร้อยละ 25</div> <div>4. ร้อยละที่เพิ่มขึ้นของมูลค่าการค้าขายผลิตภัณฑ์กลุ่มจังหวัดฯ ร้อยละ 5</div>		<div>1. ร้อยละของจำนวนผู้เข้าร่วมโครงการขับเคลื่อนการแก้ไขปัญหาทรัพยากรธรรมชาติ ร้อยละ 75</div> <div>2. ร้อยละของพื้นที่การกักตุนและขายสิ่งของลดลงจากระดับวิกฤติลดลง ร้อยละ 10</div> <div>3. พื้นที่ป่าไม้และป่าชายเลนเพิ่มขึ้น ร้อยละ 10</div> <div>4. ร้อยละของเกษตรกรนอกเขตชลประทานที่ได้รับผลกระทบจากปัญหาน้ำแล้งลดลง ร้อยละ 10</div> <div>5. ร้อยละของขยะมูลฝอยของชุมชนได้รับการบริหารจัดการ ร้อยละ 25</div>		<div>1. ร้อยละของผลิตภัณฑ์อุตสาหกรรมเกษตรแปรรูปได้รับการรับรองมาตรฐาน ร้อยละ 25</div> <div>2. ร้อยละมูลค่าที่เพิ่มขึ้นของสินค้าอุตสาหกรรมเกษตร ประมงแปรรูป ร้อยละ 25</div> <div>3. ร้อยละของสถานประกอบการที่เข้าร่วมโครงการอุตสาหกรรมสีเขียว ร้อยละ 25</div>	
ประเด็นการพัฒนา (จังหวัด)	พัฒนาสภาพแวดล้อมให้เป็นเมืองน่าอยู่อย่างยั่งยืน		ส่งเสริมภาคการผลิต การแปรรูปอาหาร และการบริการสู่ตลาดสากล		พัฒนาคุณภาพชีวิต ส่งเสริมชุมชนเข้มแข็ง สร้างสังคมแห่งการเรียนรู้			
ตัวชี้วัด (จังหวัด)	ความสำเร็จของการดำเนินการพัฒนาพื้นที่อุตสาหกรรมพัฒนาเข้าสู่เมืองอุตสาหกรรมเชิงนิเวศ		รายได้จากการท่องเที่ยวเพิ่มขึ้น		มูลค่าการจำหน่ายสินค้าประมงเพิ่มขึ้น			
			รายได้จากการจำหน่ายสินค้า OTOP เพิ่มขึ้น		ร้อยละของการเกิดคดีอาชญากรรมในพื้นที่ลดลง			
					คุณภาพน้ำของแม่น้ำสายหลักอยู่ในเกณฑ์ดีเพิ่มขึ้น			

แบบฟอร์มสรุปตัวชี้วัด ประจำปีงบประมาณ พ.ศ. 2564 ของจังหวัด.....

ตัวชี้วัด	ความเชื่อมโยงกับยุทธศาสตร์ชาติ / แผนแม่บท / แผน 12 / นโยบายรัฐบาล	น้ำหนัก (ร้อยละ)	ผลการดำเนินงาน ปี 63	เป้าหมาย		
				ขั้นต้น (50 คะแนน)	มาตรฐาน (75 คะแนน)	ขั้นสูง (100 คะแนน)
การประเมินประสิทธิผลการดำเนินงาน (Performance Base) (ร้อยละ 70)						
1. KPI.....	• แผนแม่บท ด้าน... • แผน 12	XX	XX	XX	XX	XX
2. KPI.....	• แผนแม่บท ด้าน... • แผนพัฒนาจังหวัด	XX	XX	XX	XX	XX
3. KPI.....	• นโยบายรัฐบาล • แผนพัฒนาจังหวัด	XX	XX	XX	XX	XX
4. KPI.....	• แผนแม่บท ด้าน... • นโยบายรัฐบาล	XX	XX	XX	XX	XX
5. KPI.....	• แผนแม่บท ด้าน... • นโยบายรัฐบาล					
การประเมินศักยภาพในการดำเนินงาน (Potential Base) (ร้อยละ 30)						
6. ผลการพัฒนาศักยภาพองค์กรสู่การเป็นระบบราชการ 4.0						
6.1) การพัฒนาองค์กรสู่ดิจิทัล	• นโยบายรัฐบาล	15	XX	XX	XX	XX
6.2) การประเมินสถานะของหน่วยงานในการเป็นระบบราชการ 4.0 (PMQA 4.0)	• มติ ครม.	15	XX	XX	XX	XX
รวม		100				

ตัวอย่าง

ตัวชี้วัดจังหวัด.....

ตามมาตรการปรับปรุงประสิทธิภาพในการปฏิบัติราชการ ประจำปีงบประมาณ พ.ศ. 2564

1.ชื่อตัวชี้วัด..... (..หน่วยวัด..)

ตัวชี้วัดเดิมปี 63 / ตัวชี้วัดใหม่

น้ำหนัก

XX

คำอธิบาย

- นิยาม
- ขอบเขตการประเมิน
- สูตรคำนวณ
- วิธีการเก็บข้อมูล
- แหล่งที่มาของข้อมูล

ข้อมูลพื้นฐาน

ปีงบประมาณ	2559	2560	2561	2562	2563
ผลการดำเนินงาน	xxx (growth/interval)	xxx (growth/interval)	xxx (growth/interval)	xxx (growth/interval)	xxx (growth/interval)

แผนระยะยาว / Roadmap (2564-25xx) (ถ้ามี)

ปีงบประมาณ	2564	2565	2566	2567	2568
ค่าเป้าหมาย	xxx	xxx	xxx	xxx	xxx

เกณฑ์การประเมิน

เป้าหมายขั้นต้น (50)	เป้าหมายมาตรฐาน (75)	เป้าหมายขั้นสูง (100)
xxx (ที่มา / วิธีคิด)	xxx (ที่มา / วิธีคิด)	xxx (ที่มา / วิธีคิด)



เงื่อนไข

-

ประโยชน์ที่ประชาชนจะได้รับ

-

รายชื่อเจ้าหน้าที่ที่รับผิดชอบจังหวัด ปี 2564

กองพัฒนาระบบการบริหารงานส่วนภูมิภาค

กลุ่มจังหวัด	เจ้าหน้าที่ Area
ภาคตะวันออก 1 (3) ภาคตะวันออก 2 (5) ภาคเหนือตอนล่าง 2 (4)	• นางนันท์ชญาณ์ จิรากร โทร. 02-3569999 #9915
ภาคเหนือตอนล่าง 1 (5)	• นายวีรวัตร บุญรังกาญจน์ โทร. 02-3569999 #8919
ภาคเหนือตอนบน 1 (4) ภาคเหนือตอนบน 2 (4)	• นายอภิศักดิ์ หัตถะแสน โทร. 02-3569999 #8816
ภาคตะวันออกเฉียงเหนือตอนบน 1 (5) ภาคตะวันออกเฉียงเหนือตอนบน 2 (3) ภาคตะวันออกเฉียงเหนือตอนกลาง (4)	• นางสาววนิดา สุวรรณประภา โทร. 02-3569999 #8885
ภาคตะวันออกเฉียงเหนือตอนล่าง 1 (4) ภาคตะวันออกเฉียงเหนือตอนล่าง 2 (4) ภาคกลางตอนล่าง 2 (4)	• นางสาวณัฐชยา เครือหงส์ โทร. 02-3569999 #8861
ภาคกลางตอนบน (6) ภาคกลางปริมณฑล (4) ภาคกลางตอนล่าง 1 (3)	• นางสาวดวงเดือน จำปาเงิน โทร. 02-3569999 #8863
ภาคใต้ฝั่งอ่าวไทย (5) ภาคใต้ฝั่งอันดามัน 1 (6) ภาคใต้ชายแดน (3)	• นางสาวกาญจนากร สามเมือง โทร. 02-3569999 #8943

กลุ่มไลน์ “ประเมินตัวชี้วัด
จังหวัดกับ ก.พ.ร.” เพื่อแจ้ง
ข้อมูลข่าวสาร สอบถาม เกี่ยวกับการ
การประเมินตัวชี้วัดจังหวัด
เพื่อให้รองรับการสื่อสารที่
รวดเร็ว ทันสมัย และครอบคลุม
เจ้าหน้าที่ทุกหน่วยงาน)
จึงขอเรียนเชิญเข้าร่วมกลุ่ม
LINE ใหม่ได้ที่.....





พัฒนาระบบราชการ เพื่อชีวิตที่ดีขึ้นของประชาชน

GOOD GOVERNANCE FOR BETTER LIFE