

ที่ ขบ ๐๐๑๗.๒/วค๕๓๖



ศาลากลางจังหวัดชลบุรี  
ถนนมนต์เสรี ขบ ๒๐๐๐๐

✓ ธันวาคม ๒๕๖๒

เรื่อง แผนปฏิบัติราชการกระทรวงมหาดไทย (พ.ศ.๒๕๖๓-๒๕๖๕)

เรียน

สิ่งที่ส่งมาด้วย แผนปฏิบัติราชการกระทรวงมหาดไทย (พ.ศ.๒๕๖๓-๒๕๖๕) จำนวน ๑ เล่ม

ด้วยกระทรวงมหาดไทยได้ประกาศใช้แผนปฏิบัติราชการกระทรวงมหาดไทย (พ.ศ.๒๕๖๓-๒๕๖๕) เพื่อให้กระทรวงมหาดไทยมีทิศทางการดำเนินงานที่ชัดเจน สอดคล้องเชื่อมโยงกับ ยุทธศาสตร์/แผน/นโยบายระดับชาติ และบริบทที่เกี่ยวข้อง รวมทั้งใช้เป็นแนวทางในการขับเคลื่อน การดำเนินงานและการติดตามประเมินผลได้อย่างมีประสิทธิภาพและบรรลุผลสัมฤทธิ์ และขอให้จังหวัด ขับเคลื่อนการดำเนินงานตามแผนปฏิบัติราชการกระทรวงมหาดไทย (พ.ศ.๒๕๖๓-๒๕๖๕) ในส่วนที่เกี่ยวข้อง

จังหวัดชลบุรีจึงส่งแผนปฏิบัติราชการกระทรวงมหาดไทย (พ.ศ.๒๕๖๓-๒๕๖๕) ดังมีรายละเอียดปรากฏตามสิ่งที่ส่งมาด้วย

จึงเรียนมาเพื่อทราบและดำเนินการต่อไป

ขอแสดงความนับถือ

(นายวิวัฒน์ มหามลศิริกุล)

รองผู้ว่าราชการจังหวัดชลบุรี ปฏิบัติราชการแทน

ผู้ว่าราชการจังหวัดชลบุรี

สำนักงานจังหวัดชลบุรี

กลุ่มงานยุทธศาสตร์และข้อมูลเพื่อการพัฒนาจังหวัด

โทร/โทรสาร ๐-๓๘๒๗-๔๔๐๔

## บัญชีแนบท้าย

๑. ปลัดจังหวัดชลบุรี
๒. หัวหน้าสำนักงานจังหวัดชลบุรี
๓. โยธาธิการและผังเมืองจังหวัดชลบุรี
๔. เจ้าพนักงานที่ดินจังหวัดชลบุรี
๕. ท้องถิ่นจังหวัดชลบุรี
๖. พัฒนาการจังหวัดชลบุรี
๗. หัวหน้าสำนักงานป้องกันและบรรเทาสาธารณภัยจังหวัดชลบุรี
๘. ผู้อำนวยการศูนย์ศึกษาและพัฒนาชุมชนชลบุรี
๙. ผู้อำนวยการศูนย์เทคโนโลยีสารสนเทศและการสื่อสารเขต ๒ ชลบุรี
๑๐. ผู้อำนวยการไฟฟ้าส่วนภูมิภาคเขต ๒ (ภาคกลาง) จังหวัดชลบุรี
๑๑. ผู้จัดการไฟฟ้าส่วนภูมิภาคจังหวัดชลบุรี
๑๒. ผู้อำนวยการการประปาส่วนภูมิภาคเขต ๑ จังหวัดชลบุรี
๑๓. ผู้จัดการการประปาส่วนภูมิภาค สาขาชลบุรี (ชั้นพิเศษ)
๑๔. กลุ่มจังหวัดภาคตะวันออก ๑
๑๕. นายอำเภอเมืองชลบุรี
๑๖. นายอำเภอบางละมุง
๑๗. นายอำเภอศรีราชา
๑๘. นายอำเภอสัตหีบ
๑๙. นายอำเภอพนัสนิคม
๒๐. นายอำเภอบ้านบึง
๒๑. นายอำเภอพานทอง
๒๒. นายอำเภอหนองใหญ่
๒๓. นายอำเภอบ่อทอง
๒๔. นายอำเภอเกาะจันทร์
๒๕. นายอำเภอเกาะสีชัง



# แผนปฏิบัติการราชการกระทรวงมหาดไทย (พ.ศ. ๒๕๖๓ - ๒๕๖๕)



สำนักนโยบายและแผน  
สำนักงานปลัดกระทรวงมหาดไทย





# แผนปฏิบัติการกระทรวงมหาดไทย (พ.ศ. ๒๕๖๓ - ๒๕๖๕)

สำนักนโยบายและแผน  
สำนักงานปลัดกระทรวงมหาดไทย

# คำนำ

แผนปฏิบัติราชการกระทรวงมหาดไทย (พ.ศ. ๒๕๖๓ - ๒๕๖๕) จัดทำขึ้นเพื่อให้กระทรวงมหาดไทยมีทิศทางการดำเนินงานที่ชัดเจน สอดคล้องเชื่อมโยงกับยุทธศาสตร์ชาติ แผนแม่บทภายใต้ยุทธศาสตร์ชาติ แผนการปฏิรูปประเทศ แผนพัฒนาเศรษฐกิจและสังคมแห่งชาติ นโยบายและแผนด้านความมั่นคงแห่งชาติ นโยบายของคณะรัฐมนตรีที่แถลงต่อรัฐสภา และบริบทที่เกี่ยวข้อง รวมทั้งใช้เป็นแนวทางในการขับเคลื่อนการดำเนินงานและการติดตามประเมินผลได้อย่างมีประสิทธิภาพและบรรลุผลสัมฤทธิ์ ซึ่งเป็นไปตามพระราชกฤษฎีกาว่าด้วยหลักเกณฑ์และวิธีการบริหารกิจการบ้านเมืองที่ดี (ฉบับที่ ๒) พ.ศ. ๒๕๖๒

ในการจัดทำแผนปฏิบัติราชการกระทรวงมหาดไทย (พ.ศ. ๒๕๖๓ - ๒๕๖๕) ได้มีการสรุปข้อมูลพื้นฐานของกระทรวงมหาดไทย การวิเคราะห์สภาพแวดล้อม (SWOT Analysis) ทั้งสภาพแวดล้อมภายนอกและสภาพแวดล้อมภายใน นำไปสู่การกำหนดวิสัยทัศน์ พันธกิจ ประเด็นยุทธศาสตร์ เป้าหมาย กลยุทธ์ และตัวชี้วัดเชิงยุทธศาสตร์ ทั้งนี้ ได้มีการกำหนดแผนงาน/โครงการซึ่งแสดงให้เห็นถึงหน่วยงานที่รับผิดชอบ แผนการดำเนินงาน งบประมาณ ประเภทของงบประมาณ ตัวชี้วัด ค่าเป้าหมาย และความสอดคล้องเชื่อมโยงกับยุทธศาสตร์/แผน/นโยบายระดับชาติ โดยได้ระบุแผนงาน/โครงการครอบคลุมย้อนหลังตั้งแต่ปี พ.ศ. ๒๕๖๑ - ๒๕๖๕ เพื่อให้สอดคล้องกับยุทธศาสตร์ชาติ ซึ่งประกาศใช้ในปี พ.ศ. ๒๕๖๑

แผนปฏิบัติราชการกระทรวงมหาดไทย (พ.ศ. ๒๕๖๓ - ๒๕๖๕) จึงมีความสำคัญในฐานะเป็นกลไกสำคัญของกระทรวงมหาดไทยในการขับเคลื่อนการดำเนินงานตามนโยบายของรัฐบาล (Agenda) งานตามภารกิจของกระทรวงมหาดไทย (Function) และงานในระดับพื้นที่ (Area) เพื่อให้บรรลุวิสัยทัศน์ “ประชาชนมีรากฐานการดำรงชีวิตและพัฒนาสู่อนาคตได้อย่างมั่นคงและสมดุลตามหลักปรัชญาของเศรษฐกิจพอเพียง” อย่างเป็นรูปธรรมและยั่งยืนต่อไป

สำนักนโยบายและแผน  
สำนักงานปลัดกระทรวงมหาดไทย

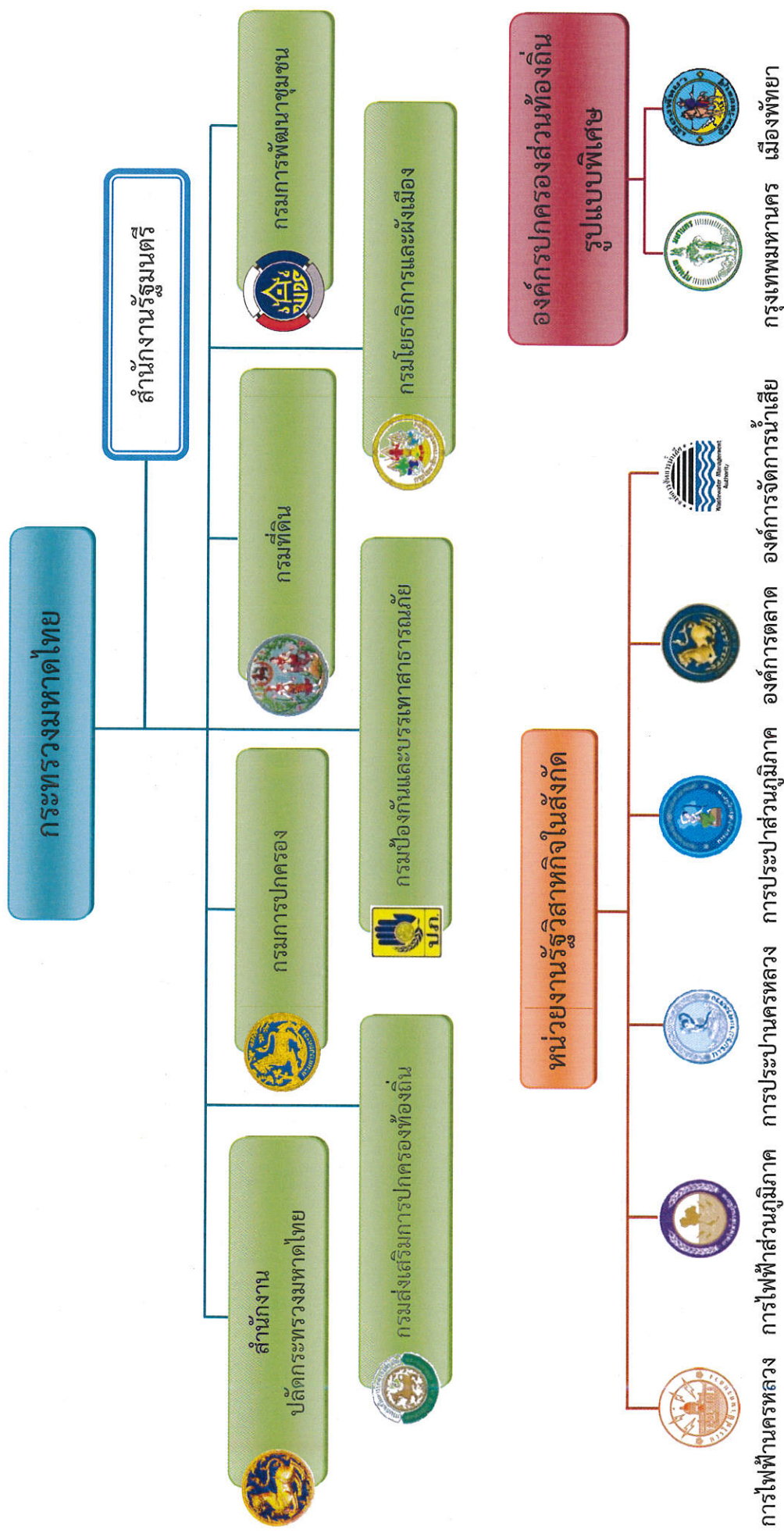
# สารบัญ

	หน้า
<b>ส่วนที่ ๑ ข้อมูลพื้นฐานของกระทรวงมหาดไทย</b>	<b>๑</b>
๑.๑ โครงสร้างของกระทรวงมหาดไทย	๒
๑.๒ อำนาจหน้าที่ของกระทรวงมหาดไทย	๓
<b>ส่วนที่ ๒ การวิเคราะห์สภาพแวดล้อมของกระทรวงมหาดไทย</b>	<b>๗</b>
๒.๑ การวิเคราะห์สภาพแวดล้อมภายนอก	๘
๒.๒ การวิเคราะห์สภาพแวดล้อมภายใน	๑๐
<b>ส่วนที่ ๓ สารสำคัญของแผนปฏิบัติราชการกระทรวงมหาดไทย</b>	<b>๑๒</b>
๓.๑ วิสัยทัศน์	๑๓
๓.๒ พันธกิจ	๑๓
๓.๓ ประเด็นยุทธศาสตร์	๑๔
๓.๔ เป้าหมาย	๑๔
๓.๕ กลยุทธ์และตัวชี้วัดเชิงยุทธศาสตร์	๑๕
๓.๖ แผนที่ความเชื่อมโยง	๒๑
๓.๗ แผนที่ยุทธศาสตร์	๒๗
<b>ส่วนที่ ๔ แผนงาน/โครงการของกระทรวงมหาดไทย</b>	<b>๒๘</b>
๔.๑ ประเด็นยุทธศาสตร์ที่ ๑	๒๙
๔.๒ ประเด็นยุทธศาสตร์ที่ ๒	๕๔
๔.๓ ประเด็นยุทธศาสตร์ที่ ๓	๘๔
๔.๔ ประเด็นยุทธศาสตร์ที่ ๔	๑๑๔
๔.๕ ประเด็นยุทธศาสตร์ที่ ๕	๑๓๖
<b>ส่วนที่ ๕ การขับเคลื่อนแผนปฏิบัติราชการกระทรวงมหาดไทย</b>	<b>๑๖๒</b>
๕.๑ การขับเคลื่อนแผนปฏิบัติราชการไปสู่การปฏิบัติ	๑๖๓
๕.๒ การติดตามและประเมินผลแผนปฏิบัติราชการ	๑๖๔
<b>คณะที่ปรึกษาและคณะผู้จัดทำแผนปฏิบัติราชการกระทรวงมหาดไทย (พ.ศ. ๒๕๖๓ - ๒๕๖๕)</b>	<b>๑๖๕</b>





## ๑.๑ โครงสร้างของกระทรวงมหาดไทย







## ๑.๒ อำนาจหน้าที่และภารกิจของกระทรวงมหาดไทย

### กระทรวงมหาดไทย

มีอำนาจหน้าที่เกี่ยวกับการบำบัดทุกข์บำรุงสุข การรักษาความสงบเรียบร้อยของประชาชน การอำนวยความเป็นธรรมของสังคม การส่งเสริมและพัฒนากิจการปกครอง การพัฒนาการบริหารราชการส่วนภูมิภาค การปกครองท้องถิ่น การส่งเสริมการปกครองท้องถิ่นและพัฒนาชุมชน การทะเบียนราษฎร ความมั่นคงภายใน กิจการสาธารณภัย การพัฒนาเมือง และราชการอื่นตามที่มีกฎหมายกำหนดให้เป็นอำนาจหน้าที่ของกระทรวงมหาดไทยหรือส่วนราชการที่สังกัดกระทรวงมหาดไทย

### สำนักงานรัฐมนตรี

ดำเนินงานราชการทางการเมืองเพื่อสนับสนุนภารกิจของรัฐมนตรี และประสานนโยบายระหว่างกระทรวง

### สำนักงานปลัดกระทรวงมหาดไทย

- พัฒนายุทธศาสตร์และแปลงนโยบายของกระทรวงเป็นแผนการปฏิบัติงาน
- จัดสรรทรัพยากร และบริหารราชการทั่วไปของกระทรวง
- ดำเนินงานด้านการรักษาความมั่นคงภายใน
- ดำเนินงานด้านการรักษาความสงบเรียบร้อยและอำนวยความเป็นธรรม
- ส่งเสริมและสนับสนุนการบริหารราชการส่วนภูมิภาค

### กรมการปกครอง

- ดำเนินงานด้านการรักษาความสงบเรียบร้อยและความมั่นคงภายในประเทศ
- ดำเนินงานด้านการอำนวยความเป็นธรรม
- ดำเนินงานด้านการปกครองท้องถิ่น
- ดำเนินงานด้านการอาสารักษาดินแดน
- ดำเนินงานด้านการทะเบียน



## กรรมที่ดิน

- ค้ำครองสิทธิในที่ดินของบุคคลและจัดการที่ดินของรัฐ โดยการออกหนังสือแสดงสิทธิ
- ให้บริการจดทะเบียนสิทธิและนิติกรรมเกี่ยวกับอสังหาริมทรัพย์
- บริหารจัดการที่ดินของรัฐเป็นไปอย่างมีประสิทธิภาพและเกิดประโยชน์สูงสุด

## กรมการพัฒนาชุมชน

- ส่งเสริมกระบวนการเรียนรู้และการมีส่วนร่วมของประชาชน
- ส่งเสริมและพัฒนาเศรษฐกิจชุมชนฐานรากให้มีความมั่นคงและมีเสถียรภาพ
- ศึกษา วิเคราะห์ วิจัย จัดทำยุทธศาสตร์ชุมชน
- ฝึกอบรมและพัฒนาบุคลากรที่เกี่ยวข้องในการพัฒนาชุมชนเพื่อให้เป็นชุมชนเข้มแข็งอย่างยั่งยืน

## กรมส่งเสริมการปกครองท้องถิ่น

ส่งเสริมและสนับสนุนองค์กรปกครองส่วนท้องถิ่น โดยการพัฒนาและให้คำปรึกษา แนะนำองค์กรปกครองส่วนท้องถิ่นในด้านการจัดทำแผนพัฒนาท้องถิ่น การบริหารงานบุคคล การเงิน การคลัง และการบริหารจัดการ เพื่อให้องค์กรปกครองส่วนท้องถิ่นมีความเข้มแข็งและมีศักยภาพในการให้บริการสาธารณะ

## กรมป้องกันและบรรเทาสาธารณภัย

จัดทำแผนแม่บท วางมาตรการส่งเสริมสนับสนุนการป้องกัน บรรเทาและฟื้นฟูจากสาธารณภัย โดยการกำหนดนโยบายด้านความปลอดภัย สร้างระบบป้องกัน เตือนภัย ฟื้นฟูหลังเกิดภัย และการติดตาม ประเมินผล เพื่อให้หลักประกันในด้านความมั่นคงปลอดภัยในชีวิตและทรัพย์สิน

## กรมโยธาธิการและผังเมือง

- ดำเนินงานด้านการผังเมืองระดับต่าง ๆ การโยธาธิการ การออกแบบการก่อสร้างและการควบคุม การก่อสร้างอาคาร
- สนับสนุนองค์กรปกครองส่วนท้องถิ่นในด้านการพัฒนาเมือง พื้นที่ และชนบท โดยการกำหนดและกำกับ ดูแลนโยบายการใช้ประโยชน์ที่ดิน ระบบการตั้งถิ่นฐาน และโครงสร้างพื้นฐาน
- กำหนดคุณภาพและมาตรฐานการก่อสร้างด้านสถาปัตยกรรม วิศวกรรม และการผังเมือง



## การไฟฟ้านครหลวง

- ดำเนินธุรกิจไฟฟ้าที่มีคุณภาพ เชื่อถือได้ และปลอดภัย
- ให้บริการเชิงรุกโดยมุ่งเน้นลูกค้า
- พัฒนาและเพิ่มขีดความสามารถในการแข่งขัน
- พัฒนาการบริหารจัดการองค์กรอย่างยั่งยืน รวมทั้งรับผิดชอบต่อสังคม และสิ่งแวดล้อม

## การไฟฟ้าส่วนภูมิภาค

จัดหา ให้บริการพลังงานไฟฟ้า และดำเนินธุรกิจอื่นที่เกี่ยวข้อง เพื่อตอบสนองความต้องการของลูกค้า ให้เกิดความพึงพอใจ ทั้งด้านคุณภาพและบริการ โดยการพัฒนาองค์กรอย่างต่อเนื่อง มีความรับผิดชอบต่อสังคมและสิ่งแวดล้อม

## การประปานครหลวง

- สำรวจ จัดหาแหล่งน้ำดิบ และจัดให้ได้มาซึ่งน้ำดิบเพื่อใช้ในการประปา
- ผลิต จัดส่ง และจำหน่ายน้ำประปาในเขตท้องที่กรุงเทพมหานคร จังหวัดนนทบุรี และจังหวัดสมุทรปราการ และควบคุมมาตรฐานเกี่ยวกับระบบประปาเอกชนในเขตท้องที่ดังกล่าว
- ดำเนินธุรกิจอื่นที่เกี่ยวข้องกันหรือเป็นประโยชน์แก่การประปา และคำนึงถึงประโยชน์ของรัฐและประชาชน

## การประปาสวนภูมิภาค

- สำรวจ จัดหาแหล่งน้ำดิบ และจัดให้ได้มาซึ่งน้ำดิบ
- ผลิต จัดส่ง และจำหน่ายน้ำประปาทั่วประเทศ ยกเว้นกรุงเทพมหานคร จังหวัดนนทบุรี และจังหวัดสมุทรปราการ
- ดำเนินธุรกิจอื่นที่เกี่ยวข้องหรือต่อเนื่องกับธุรกิจการประปา



## องค์การตลาด

พัฒนาและบริหารเครือข่ายตลาดภาครัฐ และส่งเสริมตลาดร่วมเอกชน เพื่อเป็นกลไกของรัฐบาลในการกระจายสินค้าอุปโภคบริโภคและสินค้าชุมชนเพื่อประชาชน

## องค์การจัดการน้ำเสีย

จัดให้มีระบบบำบัดน้ำเสียรวมสำหรับการบำบัดน้ำเสียภายในเขตพื้นที่จัดการน้ำเสียและการให้บริการหรือรับบริหารหรือจัดการระบบบำบัดน้ำเสีย ทั้งในและนอกเขตพื้นที่จัดการน้ำเสีย รวมทั้งบริหารหรือกิจการต่อเนื่องที่เกี่ยวกับการจัดการน้ำเสียอย่างมีประสิทธิภาพในเชิงเศรษฐกิจ

## กรุงเทพมหานคร

ดำเนินการในเขตกรุงเทพมหานครในเรื่องที่กฎหมายกำหนด

## เมืองพัทยา

ดำเนินการในเขตเมืองพัทยาในเรื่องที่กฎหมายกำหนด

## ส่วนที่ ๒

# การวิเคราะห์สภาพแวดล้อม ของกระทรวงมหาดไทย





## ๒.๑ การวิเคราะห์สภาพแวดล้อมภายนอก

โอกาส (Opportunity)		ภัยคุกคาม (Threat)	
O1	หลักปรัชญาของเศรษฐกิจพอเพียง หลักการทรงงานแนวพระราชดำริ และโครงการอันเนื่องมาจากพระราชดำริต่าง ๆ ถือเป็นต้นแบบความสำเร็จ เพื่อเรียนรู้และนำมาประยุกต์เป็นแนวทางการดำเนินงานขององค์กร	T1	ระบบการเมืองภายในประเทศ/การเลือกตั้งในระดับต่าง ๆ มีผลต่อการดำเนินงานในเชิงนโยบายขององค์กร
O2	ยุทธศาสตร์ชาติ/แผนแม่บทภายใต้ยุทธศาสตร์ชาติ/แผนการปฏิรูปประเทศ/แผนพัฒนาเศรษฐกิจและสังคมแห่งชาติ/นโยบายและแผนระดับชาติว่าด้วยความมั่นคงแห่งชาติที่มีความชัดเจน เอื้อต่อการกำหนดทิศทาง/แนวทางการดำเนินงานขององค์กร และสร้างโอกาสให้เกิดการบูรณาการข้ามองค์กรเพื่อไปสู่เป้าหมายตามยุทธศาสตร์/แผนดังกล่าว	T2	ความคิดเห็นที่แตกต่างของประชาชนในระดับพื้นที่ อันเป็นผลสืบเนื่องมาจากความขัดแย้งทางการเมืองระดับชาติและระดับท้องถิ่น ส่งผลกระทบต่อการดำเนินงานตามยุทธศาสตร์/แผนระดับชาติ และนโยบายที่กำหนดไว้
O3	แนวคิด/ฐานข้อมูลที่สำคัญ เช่น เป้าหมายการพัฒนาที่ยั่งยืน (SDGs) การจัดอันดับขีดความสามารถในการแข่งขัน การจัดอันดับความยาก-ง่ายในการประกอบธุรกิจ (Doing Business) สถานการณ์ความเสี่ยงของโลก การประเมินคุณธรรมและความโปร่งใสในการดำเนินงานของหน่วยงานภาครัฐ (ITA) เป็นต้น เอื้อต่อการนำมาใช้ในการกำหนดทิศทางและพัฒนาประสิทธิภาพการดำเนินงานขององค์กร	T3	การเกิดภัยและความรุนแรงในปัจจุบันที่มีความซับซ้อนมากขึ้น เช่น การก่อการร้ายรูปแบบใหม่ อาชญากรรมทางเทคโนโลยี โรคอุบัติใหม่และอุบัติซ้ำ ปัญหาในพื้นที่จังหวัดชายแดนภาคใต้ เป็นต้น ทำให้องค์กรต้องปรับทิศทางการดำเนินงานให้สอดคล้องและเหมาะสมต่อสถานการณ์ดังกล่าว
O4	นโยบายของคณะรัฐมนตรีที่แถลงต่อรัฐสภา ทำให้องค์กรมีบทบาทสำคัญในการขับเคลื่อนนโยบายดังกล่าวให้ประสบความสำเร็จ เช่น นโยบายการสร้าง ความมั่นคงและความปลอดภัยของประเทศ และความสงบสุขของประเทศ นโยบายการพัฒนาสร้างความเข้มแข็งจากฐานราก เป็นต้น	T4	ปัญหาที่เกิดขึ้นสืบเนื่องจากการเป็นประชาคมอาเซียน เช่น ปัญหาอาชญากรรม ปัญหาแรงงานต่างด้าว ปัญหาการค้ามนุษย์ การแข่งขันด้านสินค้า เป็นต้น ทำให้องค์กรต้องเชื่อมโยงการแก้ไขปัญหาไปสู่ระดับภูมิภาค
O5	รัฐบาลให้ความสำคัญกับการบูรณาการในระดับพื้นที่ โดยใช้กลไกมหาดไทย ส่งผลให้องค์กรได้รับมอบหมายให้ขับเคลื่อนภารกิจสำคัญไปสู่การปฏิบัติในระดับพื้นที่ เช่น การพัฒนาเศรษฐกิจฐานราก การดำเนินงานของศูนย์ดำรงธรรม การบริหารจัดการสาธารณสุข การบริหารจัดการขยะมูลฝอย การแก้ไขปัญหาหนี้สิน เป็นต้น	T5	ปัญหาที่เกิดขึ้นจากการเติบโตของเมืองอย่างรวดเร็ว เช่น ปัญหาการพัฒนาไม่เหมาะสมกับอัตลักษณ์ของพื้นที่ ปัญหาการจัดระเบียบพื้นที่ (Zoning) ปัญหาขยะมูลฝอย ปัญหาหนี้สิน เป็นต้น ทำให้องค์กรต้องวางแผนเพื่อแก้ไขปัญหาในประเด็นดังกล่าว
O6	รัฐบาลให้ความสำคัญกับการส่งเสริมการมีส่วนร่วมของภาคส่วนต่าง ๆ ถือเป็นโอกาสให้องค์กรประสบความสำเร็จในการดำเนินงาน เกิดความโปร่งใส และ	T6	การก้าวเข้าสู่สังคมสูงวัยของประเทศไทย ทำให้องค์กรต้องขับเคลื่อนภารกิจในการส่งเสริมบทบาทความเข้มแข็งให้กับผู้สูงอายุในระดับพื้นที่



โอกาส (Opportunity)		ภัยคุกคาม (Threat)	
	ตอบสนองต่อความต้องการของประชาชน โดยประชาชนลงมือทำ รัฐบาลสนับสนุน และเอกชนร่วมขับเคลื่อน		
O7	รัฐบาลให้ความสำคัญต่อการพัฒนาเพื่อรองรับการก้าวเข้าสู่ยุคดิจิทัล เอื้อต่อการพัฒนาการบริหารจัดการองค์กร/การให้บริการประชาชนให้มีประสิทธิภาพมากขึ้น เพื่ออำนวยความสะดวกให้กับประชาชน รวมทั้งสร้างความสามารถในการแข่งขันของประเทศ	T7	การเปลี่ยนแปลงของสภาพภูมิอากาศโลก และสถานการณ์สาธารณสุขที่มีแนวโน้มความรุนแรงเพิ่มขึ้น ส่งผลให้การบริหารจัดการสาธารณสุขมีความยุ่งยากและซับซ้อนมากขึ้น
O8	กฎหมายได้กำหนดอำนาจหน้าที่ตามภารกิจขององค์กรไว้อย่างชัดเจน ซึ่งเอื้อต่อการปฏิบัติงาน เช่น พระราชบัญญัติระเบียบบริหารราชการแผ่นดิน พ.ศ. ๒๕๓๔ และที่แก้ไขเพิ่มเติม พระราชบัญญัติป้องกันและบรรเทาสาธารณภัย พ.ศ. ๒๕๕๐ พระราชกฤษฎีกาว่าด้วยการบริหารงานจังหวัดและกลุ่มจังหวัดแบบบูรณาการ พ.ศ. ๒๕๕๑ เป็นต้น	T8	การบูรณาการความร่วมมือ/แผนงาน/โครงการ/งบประมาณกับหน่วยงานต่าง ๆ ยังขาดความเชื่อมโยงและมองปัญหาแบบแยกส่วน ส่งผลต่อประสิทธิภาพและประสิทธิผลในการดำเนินงาน
O9	ศักยภาพที่โดดเด่นของพื้นที่ เช่น ทรัพยากรธรรมชาติ ประวัติศาสตร์/วัฒนธรรม ปราชญ์ชาวบ้าน กลุ่มธุรกิจ/วิสาหกิจชุมชน เป็นต้น ถือเป็นทุนทางสังคมที่เอื้อต่อการวางแผนขับเคลื่อนการพัฒนาเพื่อกระจายศูนย์กลางความเจริญไปสู่พื้นที่	T9	ข้อจำกัดด้านกฎหมายและระเบียบเป็นอุปสรรคต่อการดำเนินงานและการบูรณาการในระดับพื้นที่
O10	กระแสการเปลี่ยนแปลงของโลก เช่น ภาวะเศรษฐกิจ การเปลี่ยนแปลงของสภาพภูมิอากาศโลก ปัญหาทรัพยากรธรรมชาติและสิ่งแวดล้อม เป็นต้น ถือเป็นโอกาสให้องค์กรปรับเปลี่ยนวิธีการคิดและแนวทางการดำเนินงานไปสู่การพัฒนาเศรษฐกิจฐานราก และการพัฒนาอย่างยั่งยืน	T10	แนวทางตามแผนการปฏิรูปประเทศด้านการบริหารราชการแผ่นดิน อาจส่งผลกระทบต่อโครงสร้างบุคลากร และการบริหารราชการขององค์กร
O11	การเป็นประชาคมอาเซียนและการย้ายฐานเศรษฐกิจโลกมาสู่อาเซียน ช่วยสร้างโอกาสการพัฒนาในระดับพื้นที่ รวมทั้งช่วยเพิ่มบทบาทขององค์กรไปสู่ระดับภูมิภาคมากขึ้น ตลอดจนเอื้อให้ประเทศไทยพัฒนาไปสู่การเป็นศูนย์กลางของอาเซียน		
O12	ความคาดหวังของประชาชนที่มีต่อการดำเนินงานขององค์กรที่เพิ่มมากขึ้น เช่น การให้บริการที่สะดวกรวดเร็ว และทันสมัย การพัฒนารูปแบบการให้บริการที่หลากหลาย เป็นต้น ทำให้องค์กรต้องปรับปรุงการดำเนินงานให้สอดคล้องกับความคาดหวังดังกล่าว		





## ๒.๒ การวิเคราะห์สภาพแวดล้อมภายใน

จุดแข็ง (Strength)		จุดอ่อน (Weakness)	
S1	องค์กรมีบทบาทหลักในการขับเคลื่อนภารกิจสำคัญไปสู่การปฏิบัติในระดับพื้นที่ เช่น การดำเนินงานของศูนย์ดำรงธรรม การป้องกันและบรรเทาสาธารณภัย การจัดที่ดินทำกินให้แก่ประชาชน เป็นต้น	W1	องค์กรมีภารกิจมาก หลากหลาย ข้ำซ้อน และยังไม่สอดคล้องกับบริบทการพัฒนา ทรัพยากร หรือความต้องการของพื้นที่ รวมทั้งยังมีโครงสร้างไม่เอื้อต่อการบูรณาการงานและรองรับการแข่งขันกับภายนอกในอนาคต
S2	องค์กรมีกลไกการดำเนินงานครอบคลุมและเชื่อมโยงในทุกระดับทั่วประเทศ ตั้งแต่จังหวัด/กลุ่มจังหวัด อำเภอ ท้องถิ่น ตำบล และหมู่บ้าน/ชุมชน ภายใต้ความสอดคล้องกับแผนระดับชาติ นโยบายรัฐบาล และความต้องการของประชาชนในระดับพื้นที่	W2	องค์กรยังคงดำเนินงานในรูปแบบเอกสาร ขาดการสร้างสรค์นวัตกรรมเพื่อการพัฒนาองค์กรให้สอดคล้องกับการเปลี่ยนแปลงจากบริบทภายนอก
S3	องค์กรมีผู้ว่าราชการจังหวัดและนายอำเภอเป็นแกนกลางในการบูรณาการทุกภาคส่วน (Area Manager) เพื่อขับเคลื่อนการดำเนินงานในระดับพื้นที่	W3	การจัดทำแผนและประสานแผนพัฒนาในระดับพื้นที่ ตั้งแต่ระดับจังหวัด/กลุ่มจังหวัด อำเภอ องค์กรปกครองส่วนท้องถิ่น ตำบล และหมู่บ้าน/ชุมชน ยังขาดแนวทางการปฏิบัติงานที่ชัดเจนร่วมกัน
S4	องค์กรมีกรอบการดำเนินงานที่ชัดเจน โดยยึดถือค่านิยมองค์กร “บำบัดทุกข์ บำรุงสุข” และการน้อมนำหลักปรัชญาของเศรษฐกิจพอเพียง หลักการทรงงาน และแนวพระราชดำริมาเป็นแนวทางในการแก้ไขปัญหาและพัฒนาพื้นที่	W4	การบริหารงานของจังหวัด/กลุ่มจังหวัดยังเน้นการพัฒนาแยกส่วนภายในขอบเขตของตนเอง ขาดความยืดหยุ่นในการบริหารจัดการและการพัฒนา ร่วมกันในลักษณะข้ามกระทรวงและข้ามพื้นที่
S5	องค์กรมีฐานข้อมูลที่สำคัญสำหรับการพัฒนาประเทศ เช่น ฐานข้อมูลทะเบียนราษฎร ฐานข้อมูลที่ดิน ฐานข้อมูลด้านสาธารณสุข ฐานข้อมูลแผนพัฒนาจังหวัด/กลุ่มจังหวัด ฐานข้อมูลแผนพัฒนาองค์กรปกครองส่วนท้องถิ่น ฐานข้อมูลหมู่บ้าน/ชุมชน ข้อมูลความจำเป็นพื้นฐาน (จปฐ.) และข้อมูลพื้นฐานระดับหมู่บ้าน (กชช.๒ค) เป็นต้น	W5	การบริหารงานระหว่างหน่วยงานภายในองค์กร มีลักษณะแยกส่วนและขาดการบูรณาการระบบพื้นฐานร่วมกัน เช่น ระบบเทคโนโลยีสารสนเทศ และการสื่อสาร การประชาสัมพันธ์ เป็นต้น
S6	องค์กรมีการนำระบบเทคโนโลยีสารสนเทศและการสื่อสารที่มีประสิทธิภาพและครอบคลุมทั่วประเทศมาใช้ เช่น ระบบวิดีโอทัศน์ทางไกล (Video Conference System) แอปพลิเคชันไลน์ เป็นต้น	W6	ระบบฐานข้อมูลขององค์กรยังขาดการบูรณาการ การสร้างความเชื่อมโยง การพัฒนารูปแบบและมาตรฐาน การพัฒนาคุณภาพ และการใช้ประโยชน์จากข้อมูลร่วมกับหน่วยงานภายในและภายนอก องค์กรอย่างมีประสิทธิภาพ
S7	องค์กรมีบุคลากรและเครือข่ายมวลชนสนับสนุนการดำเนินงานครอบคลุมทุกพื้นที่ทั่วประเทศ เช่น คณะกรรมการหมู่บ้าน (กม.) สมาชิกกองอาสารักษา	W7	ระบบการติดตามและประเมินผลการดำเนินงานระหว่างส่วนกลางและภูมิภาค รวมทั้งระหว่างองค์กรที่เกี่ยวข้อง ยังไม่ได้รับการพัฒนาให้เกิด

แผนปฏิบัติราชการกระทรวงมหาดไทย (พ.ศ. ๒๕๖๓ - ๒๕๖๕)

จุดแข็ง (Strength)		จุดอ่อน (Weakness)	
	ดินแดน (อส.) ชุมรัษาความปลอดภัยหมู่บ้าน (ชรบ.) อาสาพัฒนา (อสพ.) อาสาสมัครป้องกันภัยฝ่ายพลเรือน (อปพร.) เป็นต้น		การบูรณาการอย่างมีประสิทธิภาพ
S8	บุคลากรขององค์กรมีความมุ่งมั่น ท้วมเท และเป็น มืออาชีพ ในการปฏิบัติงานตามภารกิจ ภายใต้การสั่งสม ประสบการณ์มาอย่างยาวนาน	W8	การบริหารอัตรากำลังคนขององค์กรยังไม่สมดุลกับ การวางแผนยุทธศาสตร์องค์กรที่มุ่งสู่ความเป็นเลิศ รวมทั้งขาดบุคลากรที่มีความเชี่ยวชาญด้านการ บริหารโครงการขนาดใหญ่
		W9	องค์กรขาดการฝึกอบรมทักษะ สมรรถนะ และ ความเชี่ยวชาญเฉพาะด้านของบุคลากรอย่างเป็น ระบบและต่อเนื่อง โดยเฉพาะด้านเทคโนโลยี สมัยใหม่ในการพัฒนาระบบงาน รวมทั้งขาดการ สร้างขวัญและกำลังใจให้แก่บุคลากรในการปฏิบัติงาน เพื่อมุ่งไปสู่การบรรลุเป้าหมายขององค์กรร่วมกัน
		W10	องค์กรปกครองส่วนท้องถิ่นหลายแห่งประสบปัญหา ในการบริหารจัดการอันเนื่องจากการเติบโตของเมือง เช่น ปัญหายยะ ปัญหาน้ำเสีย ปัญหาอาชญากรรม เป็นต้น