

# **การประชุมชี้แจงแนวทางการประเมินส่วนราชการ ตามมาตรการปรับปรุงประสิทธิภาพในการปฏิบัติราชการของจังหวัด ประจำปีงบประมาณ พ.ศ. 2563**

วันศุกร์ที่ 6 กันยายน 2562  
เวลา 09.30 – 12.00 น.  
ณ ห้องประชุมราชสีห์  
กระทรวงมหาดไทย



**1**

ที่มา

**2**

กรอบการประเมินส่วนราชการตามมาตรการปรับปรุงประสิทธิภาพ  
ในการปฏิบัติราชการของจังหวัด ประจำปีงบประมาณ พ.ศ. 2563

**3**

หลักการในการกำหนดตัวชี้วัด

**4**

กลไกการประเมินส่วนราชการตามมาตรการปรับปรุงประสิทธิภาพ  
ในการปฏิบัติราชการ ประจำปีงบประมาณ พ.ศ. 2563

**5**

ปฏิทินการประเมินส่วนราชการตามมาตรการปรับปรุงประสิทธิภาพ  
ในการปฏิบัติราชการของจังหวัด ประจำปีงบประมาณ พ.ศ. 2563



สำนักงาน ก.พ.ร. ได้ติดตามและประเมินผลการปฏิบัติราชการ ตั้งแต่ปีงบประมาณ พ.ศ. 2547 ซึ่งเป็นการดำเนินการตามมาตรา 3/1 แห่งพระราชบัญญัติระเบียบบริหารราชการแผ่นดิน (ฉบับที่ 5) พ.ศ. 2545 และ มาตรา 12 และมาตรา 45 ของพระราชกฤษฎีกาว่าด้วยหลักเกณฑ์และวิธีการบริหารกิจการบ้านเมืองที่ดี พ.ศ. 2546



### มติคณะรัฐมนตรี 6 พฤศจิกายน 2561

เห็นชอบการประเมินส่วนราชการตามมาตรการปรับปรุงประสิทธิภาพในการปฏิบัติราชการ ประจำปีงบประมาณ พ.ศ. 2562 ตามที่สำนักงาน ก.พ.ร. เสนอ โดยมีกรอบการประเมินใน 5 องค์ประกอบ แบ่งเกณฑ์การประเมินเป็น 3 ระดับ โดยพิจารณาจากคะแนนเฉลี่ยในภาพรวมทุกองค์ประกอบ รวมทั้งกำหนดให้ประเมินส่วนราชการและจังหวัดปีละ 1 ครั้ง (รอบการประเมินตั้งแต่วันที่ 1 ตุลาคม ถึงวันที่ 30 กันยายนของทุกปี)

# การประเมินส่วนราชการตามมาตรการปรับปรุงประสิทธิภาพในการปฏิบัติราชการ

## ผู้รับการประเมิน

### • ส่วนราชการในสังกัดฝ่ายบริหาร

- ส่วนราชการระดับกรม
- จังหวัด

หมายเหตุ

ส่วนราชการสังกัดกลาโหม กอ.รมน. และตำรวจ ให้นำแนวทางการประเมินประสิทธิภาพในการปฏิบัติราชการของส่วนราชการในสังกัดฝ่ายบริหารไปประยุกต์ใช้ และส่งผลการประเมินให้สำนักงาน ก.พ.ร. เพื่อรายงานต่อนายกรัฐมนตรีพร้อมกับส่วนราชการตามมติ ก.พ.ร. ในการประชุมครั้งที่ 2/2559 เมื่อวันที่ 25 ตุลาคม 2559



## ผู้ประเมิน

- นายกรัฐมนตรี
- รองนายกรัฐมนตรี
- รัฐมนตรีว่าการ หรือ รัฐมนตรีช่วยว่าการ
- เลขาธิการ ก.พ.ร. (ประเมินเบื้องต้น)



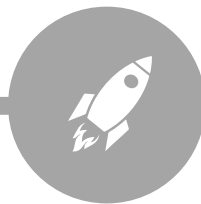
## รอบการประเมิน

ปีละ 1 ครั้ง ในรอบ 12 เดือน  
(1 ตุลาคม 2562 - 30 กันยายน 2563)



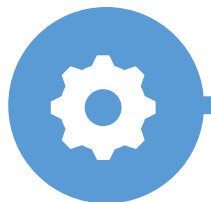
## หลักการประเมินส่วนราชการตามมาตรการปรับปรุงประสิทธิภาพฯ ของจังหวัด ประจำปีงบประมาณ พ.ศ. 2563

ไม่ Fix องค์ประกอบและจำนวน  
ตัวชี้วัดในแต่ละองค์ประกอบ



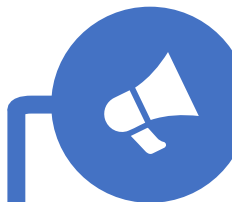
ตัวชี้วัดภารกิจสำคัญที่สะท้อนกับ  
ยุทธศาสตร์ชาติ/แผนแม่บทฯ ใช้ประเมิน  
ต่อเนื่อง 3 ปี (พ.ศ. 2563 -2565) โดย  
ไม่ต้องพิจารณาตัวชี้วัดรายปี

ส่วนราชการและจังหวัดมี  
จำนวนตัวชี้วัด 3-5 ตัวชี้วัด



มี ตัวชี้วัด Digital Transformation  
เป็น Option เพิ่มเติม

กำหนด  
น้ำหนักรวมเท่ากับ 100



นำตัวชี้วัดการชี้แจงประเด็นที่ทันต่อ  
สถานการณ์ไปรวมกับการประเมิน  
ผู้บริหารองค์การ (เฉพาะส่วนราชการ)

# กรอบการประเมินส่วนราชการตามมาตรการปรับปรุงประสิทธิภาพในการปฏิบัติราชการ ประจำปีงบประมาณ พ.ศ. 2563



องค์ประกอบ  
5 ด้าน

## 1 Function Base



ประสิทธิภาพในการดำเนินงานตามหลักภารกิจพื้นฐาน งานประจำ งานตามหน้าที่ปกติ หรืองานตามหน้าที่ความรับผิดชอบหลักงานตามกฎหมาย กฎ นโยบายของรัฐบาลหรือมติคณะรัฐมนตรี

## 2 Agenda Base



ประสิทธิภาพในการดำเนินงานตามหลักภารกิจยุทธศาสตร์ แนวทางปฏิรูปภาครัฐนโยบายเร่งด่วน หรือภารกิจที่ได้รับมอบหมายเป็นพิเศษ

## 3 Area Base



ประสิทธิภาพในการดำเนินงานตามหลักภารกิจพื้นที่/ท้องถิ่น ภูมิภาค จังหวัด กลุ่มจังหวัด

## 4 Innovation Base

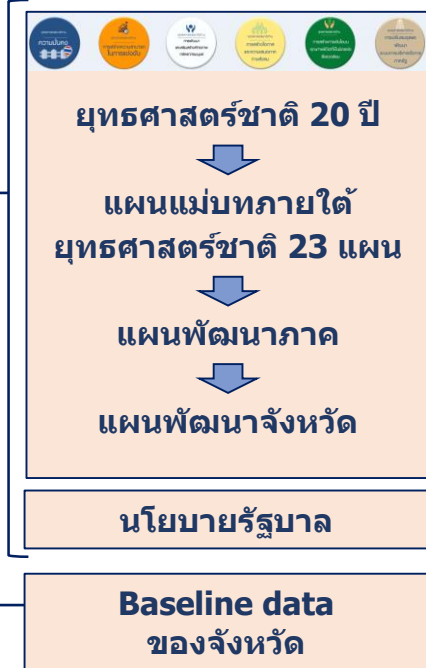
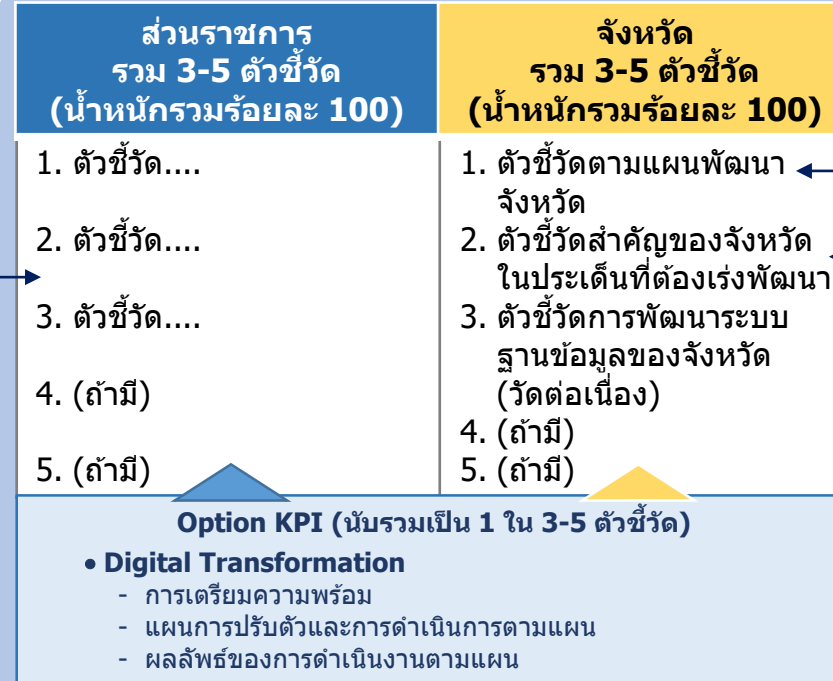
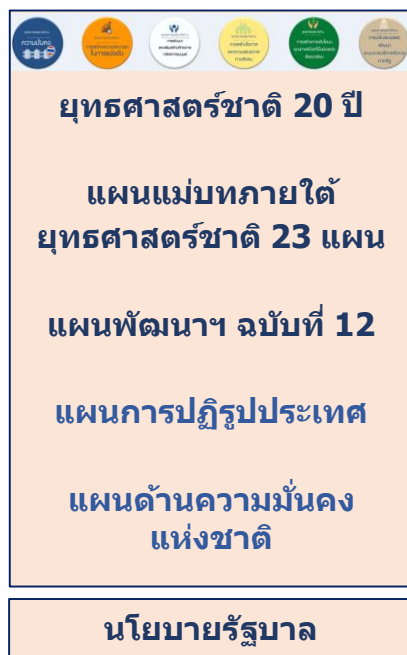


ประสิทธิภาพในการบริหารจัดการและพัฒนานวัตกรรมในการบริหารจัดการระบบงานงบประมาณ ทรัพยากรบุคคล และการให้บริการประชาชนหรือหน่วยงานของรัฐเพื่อไปสู่ระบบราชการ 4.0

## 5 Potential Base



ศักยภาพในการดำเนินการของส่วนราชการตามแผนยุทธศาสตร์ชาติ 20 ปี



### หลักการ

- ตัวชี้วัดทั้งหมดของส่วนราชการไม่จำเป็นต้องครบทั้ง 5 องค์ประกอบ แต่อย่างน้อย 3 องค์ประกอบ และแต่ละตัวชี้วัดต้องเชื่อมโยงได้อย่างน้อย 1 องค์ประกอบ
- 1 ตัวชี้วัด สามารถเชื่อมโยงได้หลายแผน และหลายองค์ประกอบ
- Focus ตัวชี้วัดที่ตอบโจทย์ยุทธศาสตร์ชาติ/แผนแม่บทฯ/แผนฯ 12/นโยบายรัฐบาล และยึดประโยชน์ที่ประชาชนจะได้รับ
- กำหนดน้ำหนักตัวชี้วัดตามความสำคัญและความเหมาะสม โดยมีน้ำหนักรวมเท่ากับ 100
- ตัวชี้วัดที่เป็นบทบาทภารกิจสำคัญของส่วนราชการที่เชื่อมโยงจากยุทธศาสตร์ชาติ 20 ปี และแผนแม่บทฯ ให้นำมาใช้ประเมินต่อเนื่อง 3 ปี ตั้งแต่ในปีงบประมาณ พ.ศ. 2563 – 2565

# ประเด็นการประเมินในแต่ละองค์ประกอบเปรียบเทียบระหว่าง ปีงบประมาณ พ.ศ. 2562 และ 2563



| ปีงบประมาณ พ.ศ. 2562   | ปีงบประมาณ พ.ศ. 2563  |
|--|---|
| <b>1. ประสิทธิภาพในการดำเนินงานตามหลักภารกิจพื้นฐาน งานประจำ งานตามหน้าที่ปกติ หรืองานตามหน้าที่ความรับผิดชอบหลัก งานตามกฎหมาย กฎ นโยบายของรัฐบาล หรือมติคณะรัฐมนตรี (Function Base)</b>   |   |
| <ol style="list-style-type: none"> <li>1. การดำเนินงานตามแผนพัฒนาเศรษฐกิจและสังคมแห่งชาติและแผนยุทธศาสตร์ของหน่วยงาน</li> <li>2. การดำเนินงานตามหลักภารกิจพื้นฐาน งานประจำ งานตามหน้าที่ปกติ หรืองานตามหน้าที่ความรับผิดชอบหลัก</li> <li>3. การดำเนินงานตามกฎหมาย</li> <li>4. การดำเนินงานตามนโยบายและแผนของรัฐบาล และมติคณะรัฐมนตรี</li> <li>5. การบูรณาการการดำเนินงานร่วมกันหลายหน่วยงาน</li> <li>6. การดำเนินงานตามมาตรฐานสากล (International Standard)</li> </ol>   | <ol style="list-style-type: none"> <li>1. การดำเนินการตามแผนแม่บทภายใต้ยุทธศาสตร์ชาติ</li> <li>2. การดำเนินงานตามแผนพัฒนาเศรษฐกิจและสังคมแห่งชาติ</li> <li>3. การดำเนินงานตามหลักภารกิจพื้นฐาน งานประจำ งานตามหน้าที่ปกติ หรืองานตามหน้าที่ความรับผิดชอบหลัก</li> <li>4. การดำเนินงานตามกฎหมาย</li> <li>5. การดำเนินงานตามนโยบายและแผนของรัฐบาล และมติคณะรัฐมนตรี</li> <li>6. การบูรณาการการดำเนินงานร่วมกันหลายหน่วยงาน</li> </ol>   |
| <b>2. ประสิทธิภาพในการดำเนินงานตามหลักภารกิจยุทธศาสตร์ แนวทางปฏิรูปภาครัฐ นโยบายเร่งด่วน หรือภารกิจที่ได้รับมอบหมายเป็นพิเศษ (Agenda Base)</b>   |   |
| <ol style="list-style-type: none"> <li>1. การดำเนินการตามข้อสั่งการของนายกรัฐมนตรี</li> <li>2. การดำเนินการตามวาระการขับเคลื่อนและการปฏิรูปประเทศ</li> <li>3. การแก้ไขปัญหาสำคัญเฉพาะเรื่องหรือภารกิจที่ได้รับมอบหมายพิเศษจากนายกรัฐมนตรี/รองนายกรัฐมนตรี/ รัฐมนตรีที่กำกับและติดตามการปฏิบัติราชการ</li> <li>4. การดำเนินการตามแนวปฏิรูปเร่งด่วน 6 ด้านของรัฐบาล</li> <li>5. การชี้แจงประเด็นสำคัญที่ทันต่อสถานการณ์ (ถ้ามี)</li> </ol>   | <ol style="list-style-type: none"> <li>1. การดำเนินการตามข้อสั่งการของนายกรัฐมนตรี</li> <li>2. การดำเนินการตามวาระการขับเคลื่อนและการปฏิรูปประเทศ</li> <li>3. การแก้ไขปัญหาสำคัญเฉพาะเรื่องหรือภารกิจที่ได้รับมอบหมายพิเศษจากนายกรัฐมนตรี/รองนายกรัฐมนตรี/ รัฐมนตรีที่กำกับและติดตามการปฏิบัติราชการ</li> </ol>   |
| <b>3. ประสิทธิภาพในการดำเนินงานตามหลัก ภารกิจพื้นที่/ท้องถิ่น ภูมิภาค จังหวัด กลุ่มจังหวัด (Area Base)</b>   |   |
| <ol style="list-style-type: none"> <li>1.การดำเนินงานตามภารกิจในพื้นที่/ท้องถิ่น ภูมิภาค จังหวัด กลุ่มจังหวัด</li> <li>2.ประเมินประสิทธิภาพในการจัดทำฐานข้อมูลระดับจังหวัด ซึ่งต้องเป็นข้อมูลที่มีความถูกต้อง เชื่อถือได้ และตอบสนองความต้องการของผู้ใช้จากหน่วยงานต่างๆ ได้ทันการถึงในภาวะปกติและในภาวะฉุกเฉิน รวมถึงการเชื่อมโยงข้อมูลกับองค์กรปกครองส่วนท้องถิ่น และข้อมูลของราชการบริหารส่วนกลางทุกหน่วยงานที่ตั้งอยู่ในจังหวัด ตลอดจนเชื่อมโยงข้อมูลกับศูนย์ปฏิบัติการนายกรัฐมนตรี (Prime Ministerial Operation Center: PMOC)</li> </ol>  | <ol style="list-style-type: none"> <li>1. การดำเนินงานตามภารกิจในพื้นที่/ท้องถิ่น ภูมิภาค จังหวัด กลุ่มจังหวัด</li> <li>2. ประเมินประสิทธิภาพในการจัดทำฐานข้อมูลระดับจังหวัด ซึ่งต้องเป็นข้อมูลที่มีความถูกต้อง เชื่อถือได้ และตอบสนองความต้องการของผู้ใช้จากหน่วยงานต่างๆ ได้ทันการถึงในภาวะปกติและในภาวะฉุกเฉิน รวมถึงการเชื่อมโยงข้อมูลกับองค์กรปกครองส่วนท้องถิ่น และข้อมูลของราชการบริหารส่วนกลางทุกหน่วยงานที่ตั้งอยู่ในจังหวัด ตลอดจนเชื่อมโยงข้อมูลกับศูนย์ปฏิบัติการนายกรัฐมนตรี (Prime Ministerial Operation Center: PMOC)</li> </ol> |
| <b>4. ประสิทธิภาพในการบริหารจัดการและพัฒนานวัตกรรมในการบริหารจัดการ ระบบงาน งบประมาณ ทรัพยากรบุคคล และการให้บริการประชาชนหรือหน่วยงานของรัฐ เพื่อไปสู่ระบบราชการ 4.0 (Innovation Base)</b>   |   |
| <p><u>กรณีที่ 1</u> ส่วนราชการที่มีแผนการปรับปรุงคู่มือสำหรับประชาชน ตาม พ.ร.บ. การอำนวยความสะดวกฯ โดยลดระยะเวลาการให้บริการในคู่มือสำหรับประชาชน จะประเมินความสำเร็จของการลดระยะเวลาฯ ของส่วนราชการ</p> <p><u>กรณีที่ 2</u> ส่วนราชการที่ไม่มีแผนการปรับปรุงคู่มือสำหรับประชาชน ตาม พ.ร.บ. การอำนวยความสะดวกฯ โดยการลดระยะเวลาฯ จะต้องเสนอนวัตกรรมรูปแบบใดรูปแบบหนึ่ง ดังนี้</p> <ol style="list-style-type: none"> <li>1. นวัตกรรมเชิงนโยบาย (Policy Innovation)</li> <li>2. นวัตกรรมให้บริการ (Service Innovation)</li> <li>3. นวัตกรรมการบริหาร/องค์การ (Administrative or Organizational Innovation)</li> </ol> | <p>ประเภทของนวัตกรรม เช่น</p> <ol style="list-style-type: none"> <li>1. นวัตกรรมเชิงนโยบาย (Policy Innovation)</li> <li>2. นวัตกรรมให้บริการ (Service Innovation)</li> <li>3. นวัตกรรมการบริหาร/องค์การ (Administrative or Organizational Innovation)</li> </ol>  |
| <b>5. ศักยภาพในการดำเนินการของส่วนราชการตามยุทธศาสตร์ชาติ 20 ปี (Potential Base)</b>   |   |
| ประเมินผลสำเร็จของการดำเนินการตามแผนปฏิรูปองค์การของส่วนราชการ ประจำปีงบประมาณ พ.ศ. 2562   | การดำเนินการที่แสดงให้เห็นถึงศักยภาพของส่วนราชการในการผลักดันการพัฒนาประเทศให้บรรลุตามเป้าหมายของยุทธศาสตร์ชาติ 20 ปี และแผนแม่บทภายใต้ยุทธศาสตร์ชาติ 23 แผน  |

## 5 องค์ประกอบในการประเมินผล

### 1 Function Base



ประสิทธิภาพในการดำเนินงานตามหลักภารกิจ พื้นฐาน งานประจำ งานตามหน้าที่ปกติ หรืองานตามหน้าที่ความรับผิดชอบหลัก งานตามกฎหมาย กฎ ระเบียบของรัฐบาล หรือมติคณะรัฐมนตรี

### 2 Agenda Base



ประสิทธิภาพในการดำเนินงานตามหลักภารกิจ ยุทธศาสตร์ แนวทางปฏิรูปภาครัฐ นโยบายเร่งด่วน หรือภารกิจที่ได้รับมอบหมายเป็นพิเศษ

### 3 Area Base



ประสิทธิภาพในการดำเนินงานตามหลักภารกิจ พื้นที่/ท้องถิ่น ภูมิภาค จังหวัด กลุ่มจังหวัด

### 4 Innovation base



ประสิทธิภาพในการบริหารจัดการและพัฒนา นวัตกรรมในการบริหารจัดการระบบงานงบประมาณ ทรัพยากรบุคคล และการให้บริการประชาชนหรือหน่วยงานของรัฐ เพื่อไปสู่ระบบราชการ 4.0

### 5 Potential Base



ศักยภาพในการดำเนินการของส่วนราชการตาม แผนยุทธศาสตร์ชาติ 20 ปี

## กรอบการประเมินจังหวัด

ปี 2562

ปี 2563



- ยุทธศาสตร์ชาติ 20 ปี
- แผนแม่บท 23 แผน
- ตัวชี้วัดตามแผนพัฒนาภาค
- ตัวชี้วัดบูรณาการหลายหน่วยงาน (Joint KPIs)

1 ตัวชี้วัด

ตัวชี้วัด Agenda รองนายกรัฐมนตรี / รัฐมนตรีกำหนด

ตัวชี้วัด Agenda ตามภารกิจที่ได้รับมอบหมาย พิเศษจากนายกรัฐมนตรี / รองนายกรัฐมนตรี / รัฐมนตรี

1 ตัวชี้วัด

- ตัวชี้วัดการดำเนินงานตามภารกิจในพื้นที่/ท้องถิ่น ภูมิภาค จังหวัด กลุ่มจังหวัด
- ตัวชี้วัดบูรณาการระหว่างกระทรวง/จังหวัด (Function-Area KPIs)

- ตัวชี้วัดการดำเนินงานตามภารกิจในพื้นที่/ท้องถิ่น ภูมิภาค จังหวัด กลุ่มจังหวัด
- ตัวชี้วัดบูรณาการระหว่างกระทรวง/จังหวัด (Function-Area KPIs)
- ประเมินประสิทธิภาพในการจัดทำฐานข้อมูลระดับจังหวัดฯ

1 ตัวชี้วัด

ตัวชี้วัด การพัฒนานวัตกรรม

ข้อเสนอการพัฒนานวัตกรรมของจังหวัด

ข้อเสนอการพัฒนานวัตกรรมของจังหวัด



การดำเนินการที่แสดงให้เห็นถึงศักยภาพของส่วนราชการในการผลักดันการพัฒนาประเทศให้บรรลุตามเป้าหมายของยุทธศาสตร์ชาติ 20 ปี และแผนแม่บทภายใต้ยุทธศาสตร์ชาติ 23 แผน

รวม 3 ตัวชี้วัด

รวม 3 – 5 ตัวชี้วัด

3-5 ตัวชี้วัด



# ตัวอย่าง ความเชื่อมโยงของตัวชี้วัดกับองค์ประกอบการประเมินฯ

| ตัวชี้วัด  | จังหวัด                | องค์ประกอบ |   |   |   |   |
|--|------------------------|------------|---|---|---|---|
|  |                        | 1          | 2 | 3 | 4 | 5 |
| <b>ตัวชี้วัดตามแผนพัฒนาจังหวัด</b>   |                        |            |   |   |   |   |
| รายได้จากการท่องเที่ยว   | จังหวัดพระนครศรีอยุธยา |            | ✓ | ✓ |   |   |
|  | จังหวัดลพบุรี          |            | ✓ | ✓ |   |   |
| มูลค่าการค้าชายแดน   | จังหวัดอุบลราชธานี     |            | ✓ | ✓ |   |   |
| รายได้ของเกษตรกรเพิ่มขึ้น  | จังหวัดอุดรธานี        |            | ✓ | ✓ |   |   |
| มูลค่าสินค้าเกษตรเพิ่มขึ้น   | จังหวัดลำพูน           |            | ✓ | ✓ |   |   |
| <b>ตัวชี้วัดสำคัญของจังหวัดในประเด็นที่ต้องเร่งพัฒนา</b>                       |                        |            |   |   |   |   |
| อัตราการเสียชีวิตจากอุบัติเหตุทางถนนต่อประชากรแสนคน                            | จังหวัดชลบุรี          |            | ✓ | ✓ |   |   |
|  | จังหวัดปราจีนบุรี      |            | ✓ | ✓ |   |   |
| ร้อยละของจำนวนครัวเรือนยากจนเป้าหมายที่มีรายได้เฉลี่ยต่ำกว่าเกณฑ์ จปฐ. คงเหลือ | จังหวัดนครราชสีมา      |            | ✓ | ✓ |   |   |
| ร้อยละของคุณภาพอากาศในพื้นที่วิกฤตหมอกควันอยู่ในระดับมาตรฐาน                   | จังหวัดลำปาง           |            | ✓ | ✓ |   |   |
|  | จังหวัดแม่ฮ่องสอน      |            | ✓ | ✓ |   |   |

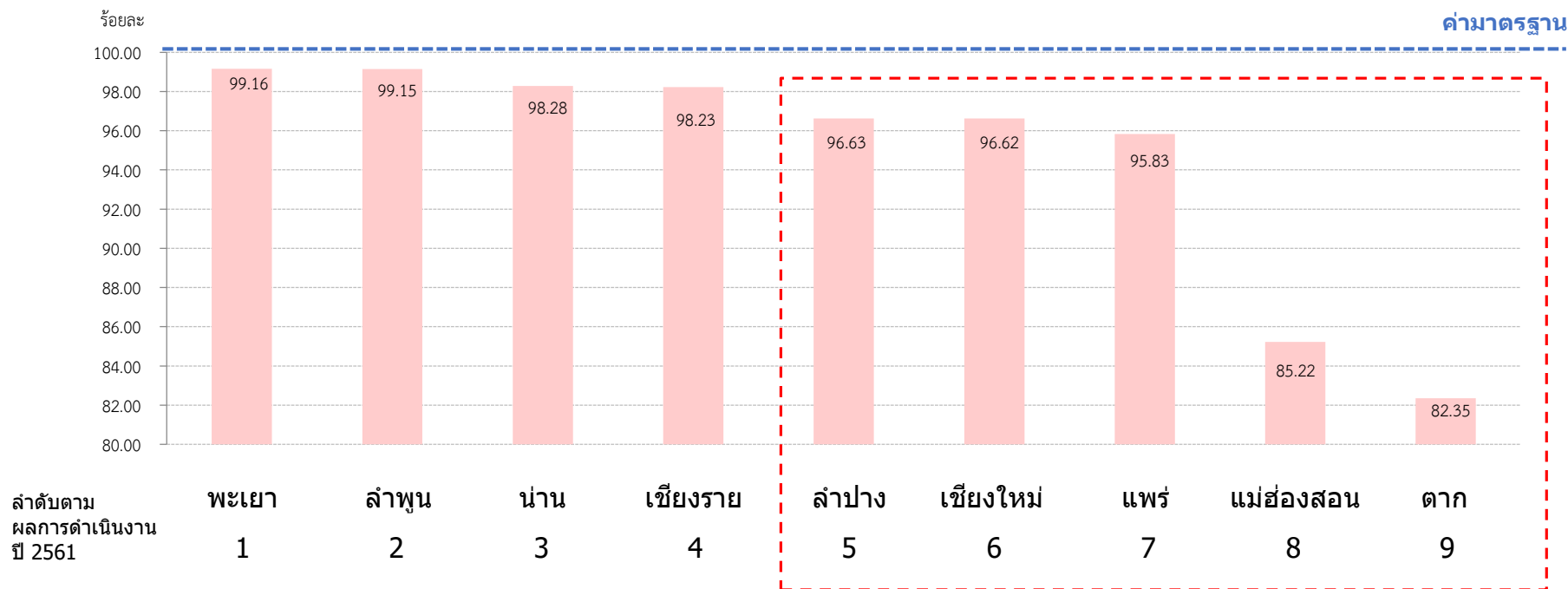
1. ควรเป็นพันธกิจหลักและอยู่ในขอบเขตอำนาจหน้าที่ของส่วนราชการที่จะส่งผลกระทบต่อยุทธศาสตร์ชาตินโยบายรัฐบาล และประเด็นที่มีผลกระทบต่อสังคมและการพัฒนาประเทศในภาพรวม เพื่อเป็นการวัด Performance ของส่วนราชการ
2. ควรพิจารณาจากแผนพัฒนาจังหวัดรวมถึงงบประมาณ เพื่อให้ส่วนราชการมีความพร้อมในการผลักดันตัวชี้วัดให้บรรลุเป้าหมาย
3. ในการกำหนดรายละเอียดตัวชี้วัด ควรวิเคราะห์ความเสี่ยง รวมถึงเงื่อนไขและปัจจัยที่จะส่งผลกระทบต่อ การดำเนินการตามตัวชี้วัด เช่น ปัญหาเศรษฐกิจ เป็นต้น เพื่อประกอบการกำหนดเกณฑ์การประเมินและค่าเป้าหมายของตัวชี้วัด
4. การกำหนดเกณฑ์การประเมิน/ค่าเป้าหมายของตัวชี้วัดต้องพิจารณาจากข้อมูล Baseline data หรือหากไม่มี Baseline data ต้องกำหนดนิยามข้อมูลให้ชัดเจน
5. ตัวชี้วัดตามแผนต่าง ๆ ซึ่งเป็นตัวชี้วัดระยะยาว ไม่สามารถดำเนินการแล้วเสร็จในปีงบประมาณ สามารถวัดผลเป็น Milestone ได้
6. เมื่อกำหนดตัวชี้วัดแล้วไม่ควรมีการขอเปลี่ยนหรือกำหนดตัวชี้วัดใหม่

| ยุทธศาสตร์ชาติ            | 1. ด้านความมั่นคง   |   | 2. ด้านการสร้างความสามารถในการแข่งขัน   |  | 3. ด้านการพัฒนาและเสริมสร้างศักยภาพทรัพยากรมนุษย์   |   | 4. ด้านการสร้างโอกาสและความเสมอภาคทางสังคม                           |  | 5. ด้านการสร้างการเติบโตบนคุณภาพชีวิตที่เป็นมิตรต่อสิ่งแวดล้อม    |   | 6. ด้านการปรับสมดุลและพัฒนาระบบการบริหารจัดการภาครัฐ  |  |
|---------------------------|---|---|---|--|---|---|--|--|---|---|---|--|
| แผนแม่บท                  | แผนแม่บทภายใต้ยุทธศาสตร์ชาติ  |   |   |  |   |   |  |  |   |   | นโยบายรัฐบาล  |  |
|                           | ประเด็นที่ 1 ความมั่นคง   | ประเด็นที่ 2 การต่างประเทศ  | ประเด็นที่ 3 การเกษตร   | ประเด็นที่ 5 การท่องเที่ยว   | ประเด็นที่ 7 โครงสร้างพื้นฐาน โลจิสติกส์ และดิจิทัล   | ประเด็นที่ 9 เขตเศรษฐกิจพิเศษ   | ประเด็นที่ 16 เศรษฐกิจฐานราก   | ประเด็นที่ 17 ความเสมอภาค                            | ประเด็นที่ 18 การสร้างคนดีโดยอาศัยวัฒนธรรม                        | ประเด็นที่ 19 การบริหารจัดการน้ำในระบบ                            |   |  |
| ตัวชี้วัด                 | 1.ประเทศมีความมั่นคงในทุกมิติและทุกด้านเพิ่มขึ้น<br>2.ประชาชนอยู่ดีมีสุขและมีความสุขเพิ่มขึ้น   | 1. ตัวชี้วัดการค้าต่างประเทศไทย (เฉลี่ยร้อยละ)  | 1.อัตราการขยายตัวของผลิตภัณฑ์มวลรวมในประเทศสาขาเกษตร (เฉลี่ยร้อยละ)<br>2.อัตราการขยายตัวของภาคเกษตร (เฉลี่ยร้อยละ)  | 1.สัดส่วนเศรษฐกิจรวมในประเทศด้านการท่องเที่ยวต่อผลิตภัณฑ์มวลรวมในประเทศ (ร้อยละ)<br>2.อัตราการขยายตัวของภาคการท่องเที่ยวต่อผลิตภัณฑ์มวลรวมในประเทศ (ร้อยละ)<br>3.อัตราการขยายตัวของภาคการท่องเที่ยวต่อผลิตภัณฑ์มวลรวมในประเทศ (ร้อยละ)<br>4.อัตราการขยายตัวของภาคการท่องเที่ยวต่อผลิตภัณฑ์มวลรวมในประเทศ (ร้อยละ)<br>5.อัตราการขยายตัวของภาคการท่องเที่ยวต่อผลิตภัณฑ์มวลรวมในประเทศ (ร้อยละ)<br>6.อัตราการขยายตัวของภาคการท่องเที่ยวต่อผลิตภัณฑ์มวลรวมในประเทศ (ร้อยละ)<br>7.อัตราการขยายตัวของภาคการท่องเที่ยวต่อผลิตภัณฑ์มวลรวมในประเทศ (ร้อยละ)<br>8.อัตราการขยายตัวของภาคการท่องเที่ยวต่อผลิตภัณฑ์มวลรวมในประเทศ (ร้อยละ)<br>9.อัตราการขยายตัวของภาคการท่องเที่ยวต่อผลิตภัณฑ์มวลรวมในประเทศ (ร้อยละ)<br>10.อัตราการขยายตัวของภาคการท่องเที่ยวต่อผลิตภัณฑ์มวลรวมในประเทศ (ร้อยละ)<br>11.อัตราการขยายตัวของภาคการท่องเที่ยวต่อผลิตภัณฑ์มวลรวมในประเทศ (ร้อยละ)<br>12.อัตราการขยายตัวของภาคการท่องเที่ยวต่อผลิตภัณฑ์มวลรวมในประเทศ (ร้อยละ) | อันดับความสามารถในการแข่งขันด้านโครงสร้างพื้นฐาน  | 1.อัตราการขยายตัวของผลิตภัณฑ์มวลรวมในประเทศสาขาเกษตร (เฉลี่ยร้อยละ)<br>2.อัตราการขยายตัวของภาคเกษตร (เฉลี่ยร้อยละ)<br>3.อัตราการขยายตัวของภาคเกษตร (เฉลี่ยร้อยละ)<br>4.อัตราการขยายตัวของภาคเกษตร (เฉลี่ยร้อยละ)<br>5.อัตราการขยายตัวของภาคเกษตร (เฉลี่ยร้อยละ)<br>6.อัตราการขยายตัวของภาคเกษตร (เฉลี่ยร้อยละ)<br>7.อัตราการขยายตัวของภาคเกษตร (เฉลี่ยร้อยละ)<br>8.อัตราการขยายตัวของภาคเกษตร (เฉลี่ยร้อยละ)<br>9.อัตราการขยายตัวของภาคเกษตร (เฉลี่ยร้อยละ)<br>10.อัตราการขยายตัวของภาคเกษตร (เฉลี่ยร้อยละ)<br>11.อัตราการขยายตัวของภาคเกษตร (เฉลี่ยร้อยละ)<br>12.อัตราการขยายตัวของภาคเกษตร (เฉลี่ยร้อยละ) | ดัชนีการพัฒนาด้านต่างๆ   | สัดส่วนประชากรในเขตเมืองที่ได้รับบริการสุขภาพขั้นสูง | 1.อันดับของประเทศไทยด้านความยั่งยืนและคุณภาพสิ่งแวดล้อมในระดับโลก | 1.อันดับของประเทศไทยด้านความยั่งยืนและคุณภาพสิ่งแวดล้อมในระดับโลก | 1.สัดส่วนการใช้จ่ายด้านน้ำของประเทศไทย (ร้อยละ)<br>2.สัดส่วนการใช้จ่ายด้านน้ำของประเทศไทย (ร้อยละ)<br>3.สัดส่วนการใช้จ่ายด้านน้ำของประเทศไทย (ร้อยละ)<br>4.สัดส่วนการใช้จ่ายด้านน้ำของประเทศไทย (ร้อยละ)<br>5.สัดส่วนการใช้จ่ายด้านน้ำของประเทศไทย (ร้อยละ)<br>6.สัดส่วนการใช้จ่ายด้านน้ำของประเทศไทย (ร้อยละ)<br>7.สัดส่วนการใช้จ่ายด้านน้ำของประเทศไทย (ร้อยละ)<br>8.สัดส่วนการใช้จ่ายด้านน้ำของประเทศไทย (ร้อยละ)<br>9.สัดส่วนการใช้จ่ายด้านน้ำของประเทศไทย (ร้อยละ)<br>10.สัดส่วนการใช้จ่ายด้านน้ำของประเทศไทย (ร้อยละ)<br>11.สัดส่วนการใช้จ่ายด้านน้ำของประเทศไทย (ร้อยละ)<br>12.สัดส่วนการใช้จ่ายด้านน้ำของประเทศไทย (ร้อยละ) | 1. แก้ไขปัญหาการดำรงชีวิต<br>2. ช่วยเหลือเกษตรกร<br>3. แก้ไขปัญหาสุขภาพ<br>4. พัฒนาระบบการให้บริการประชาชน<br>5. จัดเตรียมมาตรการรองรับภัยแล้ง |
| ยุทธศาสตร์ (ภาค)          | 5   | 5 7   | 7   | 5 6 4  | 3 5 4   | 11 16 17 7 9 1  | 18 19 10 11  |  |   |   |   |  |
| ตัวชี้วัด (ภาค)           | 1. พัฒนาการท่องเที่ยว   | 2. ใช้โอกาสจากเขตเศรษฐกิจพิเศษ  | 3. ยกระดับเป็นฐานการผลิตเกษตรอินทรีย์   | 4. พัฒนาคุณภาพชีวิตและแก้ไขปัญหาความยากจน  | 5. อนุรักษ์และฟื้นฟูป่าต้นน้ำ ฯ   |   |  |  |   |   |   |  |
| ประเด็นการพัฒนา (จังหวัด) | 1. รายได้การท่องเที่ยวภาคเหนือ  | 1. มูลค่าการค้าขายแดนภาคเหนืออัตราการขยายตัวของภาคการผลิตสาขาอุตสาหกรรมภาคเหนือ   | 1. อัตราการขยายตัวการผลิตภาคเกษตรภาคเหนือ   | 1. สัดส่วนคนจนภาคเหนือ   | 1. สัดส่วนผู้สูงอายุที่เข้าถึงบริการดูแลผู้สูงอายุระยะยาว (Long Term Care) ภาคเหนือ   | 1. สัดส่วนพื้นที่ป่าไม้ต่อพื้นที่ภาคเหนือ   | 2. จำนวนวันที่มีค่าฝุ่นละอองขนาดเล็ก (PM 10) เกินมาตรฐาน ของภาคเหนือ |  |   |   |   |  |
| ตัวชี้วัด (จังหวัด)       | 1. ส่งเสริมและพัฒนาร่องท่องเที่ยวและบริการสุขภาพ เชื่อมโยงชุมชนและท้องถิ่น  | 2. การส่งเสริมการเกษตร การผลิตสินค้าชุมชน การค้า การลงทุนสู่สากล  | 3. การเสริมสร้างสังคมใหม่คุณภาพ ดงอัตลักษณ์ทางวัฒนธรรม  | 4. การส่งเสริมและพัฒนาทรัพยากรธรรมชาติและสิ่งแวดล้อมให้สมบูรณ์โดยใช้เทคโนโลยีและนวัตกรรม   | 5. การเสริมสร้างความมั่นคง ปลอดภัย และความสงบสุขของประชาชน  |   |  |  |   |   |   |  |
| ตัวชี้วัด (จังหวัด)       | 1. รายได้จากการท่องเที่ยวจังหวัดเพิ่มขึ้น<br>2. จำนวนแหล่งท่องเที่ยว/สถานบริการด้านการท่องเที่ยวที่ได้รับการรับรองคุณภาพ HA / (แห่ง) เพิ่มขึ้น<br>3. อัตราการเปลี่ยนแปลงของรายได้เฉลี่ยของครัวเรือนในจังหวัดเพิ่มขึ้น | 1. อัตราการขยายตัวของมูลค่าผลิตภัณฑ์มวลรวมจังหวัด (GPP) เพิ่มขึ้น<br>2. รายได้จากการจำหน่ายสินค้าเกษตรและสินค้าชุมชน<br>3. รายได้จากการจำหน่ายสินค้าผลิตภัณฑ์ชุมชน OTOP เพิ่มขึ้น | 1. ร้อยละของประชากรที่ได้อยู่ในสังคมยากจนลดลง<br>2. ค่าสัมประสิทธิ์การกระจายรายได้ลดลง<br>3. คนอายุ 15 - 60 ปี เพิ่มขึ้น และมีรายได้เพิ่มขึ้น<br>4. อัตราการว่างงานลดลง | 1. พื้นที่ป่าอนุรักษ์เพิ่มขึ้น<br>2. จำนวนวันที่มีคุณภาพอากาศเกินมาตรฐานลดลง<br>3. อัตราการเปลี่ยนแปลงของพื้นที่ป่าในจังหวัดเพิ่มขึ้น<br>4. สัดส่วนของผลผลิต/ของเสียที่นำกลับมาใช้ประโยชน์เพิ่มขึ้น  | 1. สัดส่วนดัชนีสุขภาพ (ฐานความดีเกี่ยวกับชีวิต ว่างงาน และเพศ) ลดลง<br>2. สัดส่วนดัชนีสุขภาพ (ความดีเกี่ยวกับทรัพย์สิน) ลดลง<br>3. อัตราผู้เสียชีวิตจากอุบัติเหตุการจราจรทางบกลดลง<br>4. ร้อยละของพื้นที่ความเสียหายจากการเกิดสาธารณภัยลดลงร้อยละ 3<br>5. ร้อยละของดัชนีสุขภาพจิตที่ดีขึ้นร้อยละ 1<br>6. ร้อยละของหมู่บ้านที่มีสุขภาพดี ลดลงร้อยละ 5<br>7. ร้อยละที่เพิ่มขึ้นขององค์กรชุมชนการสร้างความดีเกี่ยวกับความดีงาม |   |  |  |   |   |   |  |

# ตัวอย่าง

## ตัวชี้วัดที่ 2 : ตัวชี้วัดสำคัญที่ต้องเร่งพัฒนา

### ตัวชี้วัดร้อยละของคุณภาพอากาศในพื้นที่วิกฤติหมอกควันอยู่ในระดับมาตรฐาน



หมายเหตุ :

- ข้อมูล ประจำปีประมาณ พ.ศ. 2561
- พิจารณาจากร้อยละของจำนวนวันที่ปริมาณฝุ่นละอองขนาดไม่เกิน 10 ไมครอน (PM10) เฉลี่ยรายวัน อยู่ในเกณฑ์มาตรฐาน (ไม่เกิน 120 ไมโครกรัมต่อลูกบาศก์เมตร) เทียบกับจำนวนวันที่มีการตรวจวัด

ตัวชี้วัด “ร้อยละของคุณภาพอากาศในพื้นที่วิกฤติหมอกควันอยู่ในระดับมาตรฐาน” เป็นประเด็นสำคัญเร่งด่วนที่ส่งผลกระทบต่อประชาชนคุณภาพชีวิตของเป็นวงกว้าง จึงควรกำหนดให้เป็นตัวชี้วัดสำคัญสำหรับ 9 จังหวัดภาคเหนือ

| ลำดับ  | ชื่อตัวชี้วัด   | ความเชื่อมโยง<br>องค์ประกอบ   | เหตุผลประกอบการคัดเลือกตัวชี้วัด   |
|--|---|---|--|
| <b>1. ตัวชี้วัดแผนพัฒนา<br/>จังหวัด</b>  | 1. ตัวชี้วัดแผนพัฒนา<br>จังหวัด<br>1.1 รายได้จากการ<br>ท่องเที่ยว<br>จังหวัดเพิ่มขึ้น<br>1.2 อัตราการ<br>เปลี่ยนแปลง<br>ของรายได้<br>เฉลี่ยของคน<br>ครัวเรือนใน<br>จังหวัดเพิ่มขึ้น | <ul style="list-style-type: none"> <li>Area base</li> <li>Agenda base</li> </ul>    | <ul style="list-style-type: none"> <li>เป็น Positioning ของจังหวัดด้านการท่องเที่ยว</li> <li>สอดคล้องกับแผนแม่บทประเด็นที่ 5 การท่องเที่ยว<br/>นโยบายรัฐบาลด้านการส่งเสริมการท่องเที่ยว<br/>ภายในประเทศ</li> <li>เป็นตัวชี้วัดระดับผลลัพธ์ ที่วัดรายได้ในภาพรวมของจังหวัด<br/>ที่สะท้อนการเป็นเมืองท่องเที่ยวที่มีรายได้จากการ<br/>ท่องเที่ยวสูงเป็นอันดับที่ 5 ของประเทศ</li> </ul> |
| <b>2. ตัวชี้วัดสำคัญของ<br/>จังหวัดในประเด็นที่ต้อง<br/>เร่งพัฒนา</b><br>• คุณภาพอากาศ | 2. ร้อยละของ<br>คุณภาพอากาศใน<br>พื้นที่วิกฤตหมอก<br>ควันอยู่ในระดับ<br>มาตรฐาน   | <ul style="list-style-type: none"> <li>Area base</li> <li>Agenda base</li> </ul>    | <ul style="list-style-type: none"> <li>เป็นจังหวัดที่มีปัญหาวิกฤตหมอกควันเป็นลำดับที่ 4 จาก 9<br/>จังหวัดในภาคเหนือ ที่มีคุณภาพอากาศต่ำกว่ามาตรฐาน</li> </ul>  |
| <b>3. ตัวชี้วัดการพัฒนา<br/>ระบบฐานข้อมูลของ<br/>จังหวัด</b>                           | 3. ความสำเร็จการ<br>จัดทำฐานข้อมูล<br>จังหวัด   | <ul style="list-style-type: none"> <li>Area base</li> <li>Potential base</li> </ul> | <ul style="list-style-type: none"> <li>เป็นตัวชี้วัดต่อเนื่องจากปีงบประมาณ พ.ศ. 2562</li> </ul>  |

# ตัวชี้วัดความสำเร็จการจัดทำฐานข้อมูลจังหวัด

ประเมินผลสำเร็จของจัดทำฐานข้อมูลต่อเนื่องจากปีงบประมาณ พ.ศ. 2562 โดยมุ่งเน้นให้ความสำคัญกับการพัฒนาระบบฐานข้อมูลระดับจังหวัดให้มีความถูกต้อง ครบถ้วน เป็นปัจจุบัน และสามารถนำข้อมูลไปใช้ประกอบการตัดสินใจของผู้ว่าราชการจังหวัด ในการบริหาร วางแผนพัฒนา และแก้ไขปัญหาในเรื่องต่าง ๆ ได้อย่างรวดเร็วทันต่อสถานการณ์เป็นตัวชี้วัดของจังหวัดทุกจังหวัด โดยมี **น้ำหนักร้อยละ 10**



## หลักการ

การพัฒนาฐานข้อมูลระดับจังหวัดต้อง:

- ✓ ถูกต้อง ครบถ้วน เป็นปัจจุบัน
- ✓ เชื่อถือได้
- ✓ ตอบสนองความต้องการของผู้ใช้ทุกหน่วยงาน
  - ✓ ทันการณ์
  - ✓ ทั้งในภาวะปกติและในภาวะฉุกเฉิน



## แนวทางการตรวจประเมิน

✓ ข้อมูลมีความถูกต้อง ครบถ้วน เป็นปัจจุบัน

✓ การนำฐานข้อมูล ไปใช้ประโยชน์



การประเมินตัวชี้วัดความสำเร็จการจัดทำฐานข้อมูลจังหวัด พิจารณาจาก

- ความครบถ้วน ถูกต้อง เป็นปัจจุบันของข้อมูล (27 ตัวชี้วัด 67 ฐานข้อมูล)
- การนำฐานข้อมูลไปใช้ประกอบการตัดสินใจเชิงนโยบาย หรือการแก้ไขปัญหาเฉพาะหน้าของจังหวัด

## เกณฑ์การประเมิน

- ตัวชี้วัดความสำเร็จการจัดทำฐานข้อมูลจังหวัดกำหนดน้ำหนักร้อยละ 10
- ประเมินความครบถ้วน ถูกต้อง เป็นปัจจุบันของข้อมูล รวมทั้งการนำข้อมูลไปใช้ประโยชน์ โดยมีเกณฑ์การให้คะแนน ดังนี้

| เป้าหมายขั้นต้น<br>(50)     | เป้าหมายมาตรฐาน<br>(75)      | เป้าหมายขั้นสูง<br>(100)   |
|-----------------------------|------------------------------|--|
| 24 ตัวชี้วัด<br>(ร้อยละ 90) | 27 ตัวชี้วัด<br>(ร้อยละ 100) | <ul style="list-style-type: none"><li>▪ 27 ตัวชี้วัด (ร้อยละ 100)</li><li>▪ การนำข้อมูลไปใช้ประโยชน์</li></ul> |

## การนำข้อมูลไปใช้ประโยชน์

หมายถึง การใช้ข้อมูลเพื่อประกอบการตัดสินใจเชิงนโยบายในการวางแผนล่วงหน้า หรือการแก้ไขปัญหาเฉพาะหน้าของจังหวัด

### แบบรายงานการนำข้อมูลไปใช้ในการดำเนินงานของจังหวัด

แบบรายงานนี้หมายถึงการดำเนินงานด้านอื่น ๆ ของจังหวัด ซึ่งไม่รวมถึงการใช้ข้อมูลในการวิเคราะห์และจัดทำแผนพัฒนาจังหวัด

| ประเภทของงาน                                   | ตัวชี้วัด/ฐานข้อมูลที่ใช้   | คำอธิบาย  |
|--|---|---|
| 1. การติดตามความก้าวหน้าการดำเนินงานของจังหวัด | (ระบุชื่อตัวชี้วัด และ/หรือ ฐานข้อมูลที่ใช้ในการติดตามความก้าวหน้า) | (อธิบายวิธีการนำข้อมูลไปใช้พร้อมแนบหลักฐานประกอบ) |
| 2. การแก้ไขปัญหาของจังหวัด                     |   |   |
| 3. ....  |   |   |

### ตัวอย่าง : จังหวัดเชียงใหม่

| ประเภทของงาน                              | ตัวชี้วัด/ฐานข้อมูลที่ใช้   | คำอธิบาย  |
|---|---|---|
| 1. การแก้ไขปัญหากรณี ราคาสินค้าเกษตรตกต่ำ | 1. ร้อยละของเกษตรกรที่ได้รับการชดเชยราคาสินค้าเกษตร<br>2. ร้อยละของสินค้าเกษตรที่สามารถนำไปแปรรูป<br>3. มูลค่าการจำหน่ายสินค้าเกษตร | ผู้ว่าราชการจังหวัดได้ประชุมหารือกับหัวหน้าส่วนราชการที่เกี่ยวข้องเพื่อพิจารณาข้อมูลข้างต้น และใช้ประกอบการสั่งการ (แนบเอกสารประกอบการประชุม) |
| 2. ....                                   |   |   |
| 3. ....                                   |   |   |



## ส่วนราชการหรือจังหวัดเสนอ**การพัฒนานวัตกรรม**ในรูปแบบใดรูปแบบหนึ่ง เช่น

1. **นวัตกรรมเชิงนโยบาย** (Policy Innovation) เป็นการคิดริเริ่มนโยบาย กฎหมายและกฎใหม่ๆ ให้ทันสมัย เหมาะสมและทันต่อสถานการณ์ รวมทั้งมีความเชื่อมโยงกับยุทธศาสตร์ของประเทศ เช่น พัฒนาผังเมืองให้เป็นย่านนวัตกรรมเพื่อผู้ประกอบการธุรกิจนวัตกรรมไทย เป็นต้น
2. **นวัตกรรมให้บริการ** (Service Innovation) เป็นนวัตกรรมที่นำมาใช้ พัฒนาและสร้างคุณค่าในงานบริการภาครัฐ การปรับปรุงบริการหรือสร้างบริการใหม่ เพื่อยกระดับประสิทธิภาพการให้บริการประชาชน เช่น หน่วยบริการเคลื่อนที่ การจดทะเบียนนิติบุคคลออนไลน์ การปรับปรุงระบบสารสนเทศหรือแอปพลิเคชันที่ให้บริการประชาชนเพื่อเชื่อมต่อกับ Linkage Center ของกรมการปกครอง เป็นต้น
3. **นวัตกรรมการบริหาร/องค์กร** (Administrative or Organizational Innovation) เป็นการสร้างหรือปรับปรุงกระบวนการใหม่ (New Process) รวมทั้งการพัฒนาคุณภาพการบริหารงาน เพื่อเพิ่มประสิทธิภาพในการดำเนินงานของภาครัฐ หรือกระบวนการจัดโครงสร้างหน่วยงานรูปแบบใหม่ หรือการวางระบบใหม่ซึ่งส่งผลต่อการปรับโครงสร้างความสัมพันธ์ระหว่างผู้มีส่วนได้ส่วนเสียฝ่ายต่างๆ เช่น PMQA 4.0 การจัดหน่วยบริการรูปแบบพิเศษ เป็นต้น



ส่วนราชการหรือจังหวัดเสนอ**การพัฒนานวัตกรรม** โดยกำหนด**ผลผลิตหรือผลลัพธ์ที่จะเกิดขึ้นจริงอย่างเป็นรูปธรรม** และกำหนดเป้าหมายเป็น 3 ระดับ ได้แก่ เป้าหมายขั้นต้น เป้าหมายขั้นมาตรฐาน และเป้าหมายขั้นสูง โดยการประเมินจะวัดจากความสำเร็จของการบรรลุเป้าหมายที่กำหนด



**นวัตกรรม  
(Innovation)**

### ความหมายของ นวัตกรรม

หมายถึง แนวคิด วิธี และรูปแบบใหม่ๆ ในการจัดการองค์กร การดำเนินงาน และการให้บริการ อันเป็นผลมาจากการสร้าง พัฒนา เพิ่มพูน ต่อยอด หรือประยุกต์ใช้องค์ความรู้ และแนวปฏิบัติต่างๆ ซึ่งจะส่งผลให้เกิดการพัฒนาประสิทธิภาพ ประสิทธิภาพ หรือคุณภาพของการปฏิบัติงานของหน่วยงาน

(ที่มา: ศูนย์นวัตกรรมเพื่อพัฒนาระบบราชการไทย สำนักงาน ก.พ.ร.)

# ตัวอย่าง ตัวชี้วัดการพัฒนานวัตกรรม (Innovation)

## นวัตกรรมการให้บริการ หรือ นวัตกรรมการบริหาร/องค์กร

**1** นวัตกรรมที่ดำเนินการแล้วเสร็จและนำไปใช้งานได้ในปี พ.ศ. 2563  
เพียงใดนามิคพิชิตแพลตฟอร์ม



### เกณฑ์การประเมิน

| เป้าหมายขั้นต่ำ (50)  | เป้าหมายมาตรฐาน (75)  | เป้าหมายขั้นสูง (100)   |
|---|---|---|
| รายงานผลการศึกษารออกแบบเบื้องต้นแบบสำหรับผู้ป่วยที่มีปัญหาการเคลื่อนไหวร่างกาย (หลักการและเหตุผล ประโยชน์ที่จะได้รับ ฯลฯ) | <ul style="list-style-type: none"> <li>มีเบื้องต้นแบบสำหรับผู้ป่วย แล้วเสร็จพร้อมใช้งาน</li> <li>มีการพัฒนาต่อยอดนวัตกรรมเพียงใดนามิคต้นแบบให้มีประสิทธิภาพสูงขึ้น</li> </ul> | แสดงถึงการนำระบบฯ ไปใช้ประโยชน์ <ul style="list-style-type: none"> <li>- จำนวนผู้ใช้</li> <li>- ความพึงพอใจ</li> <li>- ค่าใช้จ่ายที่ลดลง</li> </ul> |

**2** นวัตกรรมที่มีระยะเวลาในการพัฒนามากกว่า 1 ปี ไม่สามารถนำไปใช้งานได้ในปี พ.ศ. 2563



### เกณฑ์การประเมิน

| เป้าหมายขั้นต่ำ (50)  | เป้าหมายมาตรฐาน (75)                                  | เป้าหมายขั้นสูง (100)                                  |
|---|---|--|
| รายงานผลการศึกษารออกแบบจัดทำระบบ (หลักการและเหตุผล ประโยชน์ที่จะได้รับ ฯลฯ) | ดำเนินการพัฒนาได้ตามแผนการดำเนินงาน ปี 2563 ร้อยละ 80 | ดำเนินการพัฒนาได้ตามแผนการดำเนินงาน ปี 2563 ร้อยละ 100 |

## นวัตกรรมเชิงนโยบาย



### เกณฑ์การประเมิน

| เป้าหมายขั้นต่ำ (50)   | เป้าหมายมาตรฐาน (75)  | เป้าหมายขั้นสูง (100)  |
|--|---|--|
| จัดทำร่างนโยบายแล้วเสร็จ และผ่านความเห็นชอบจากระดับผู้บริหารของจังหวัด | <ul style="list-style-type: none"> <li>- ประกาศใช้นโยบาย</li> <li>- บุคลากรรับทราบ</li> </ul> | <ul style="list-style-type: none"> <li>- ประโยชน์ที่เกิดจากการนำนโยบายไปปฏิบัติ</li> </ul> |

# การกำหนดตัวชี้วัดการเปลี่ยนผ่านสู่ดิจิทัล (Digital Transformation)

**การเปลี่ยนผ่านสู่ดิจิทัล (Digital Transformation)** เป็นการปรับเปลี่ยนรูปแบบการทำงานของหน่วยงานให้เป็นดิจิทัล โดยการนำเทคโนโลยีดิจิทัลเข้ามาช่วยในการทำงาน เพื่อเพิ่มศักยภาพและประสิทธิภาพของหน่วยงาน ทั้งนี้ เพื่อให้หน่วยงานสามารถปรับตัวในยุคดิจิทัลได้อย่างรวดเร็ว และพร้อมรับการเปลี่ยนแปลงด้านดิจิทัลที่อาจเกิดขึ้นและส่งผลกระทบต่อหน่วยงาน



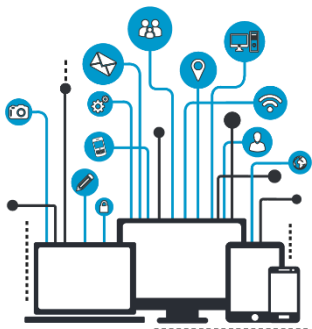
การใช้ข้อมูลและเทคโนโลยีดิจิทัลเพื่อการตัดสินใจกำหนดนโยบาย ทิศทาง และเป้าหมายของหน่วยงาน



นำเทคโนโลยีดิจิทัลมาปรับเปลี่ยนกระบวนการทำงานเพื่อยกระดับคุณภาพการบริหารจัดการและการให้บริการของภาครัฐ



ปรับเปลี่ยนทัศนคติและเสริมสร้างความรู้ความเข้าใจและทักษะของบุคลากรให้สามารถทำงานด้วยเทคโนโลยีดิจิทัล



ตัวชี้วัด **การเปลี่ยนผ่านสู่ดิจิทัล (Digital Transformation)** ประเมินจากผลผลิตหรือผลลัพธ์ของการดำเนินการโดยส่วนราชการหรือจังหวัดต้องกำหนดผลผลิตหรือผลลัพธ์ที่จะเกิดขึ้นจริงอย่างเป็นรูปธรรมในปีงบประมาณ พ.ศ. 2563 และกำหนดเป้าหมายเป็น 3 ระดับ ได้แก่ เป้าหมายขั้นต้น เป้าหมายขั้นมาตรฐาน และเป้าหมายขั้นสูง และการประเมินจะวัดจากความสำเร็จของการบรรลุเป้าหมายที่กำหนด

\* หากเป็น **การดำเนินการในระยะยาว** ที่ไม่แล้วเสร็จในปีงบประมาณ พ.ศ. 2563 ให้ส่วนราชการหรือจังหวัด กำหนดเป้าหมายเป็นระยะในแต่ละปี (Milestone)

**ตามกรอบการประเมินส่วนราชการตามมาตรการปรับปรุงประสิทธิภาพฯ ประจำปีงบประมาณ พ.ศ. 2563**

ค่าเป้าหมายของตัวชี้วัด 3 ระดับ

| ระดับ              | ค่าคะแนน   |
|--------------------|------------|
| ค่าเป้าหมายขั้นสูง | ร้อยละ 100 |
| ค่าเป้าหมายมาตรฐาน | ร้อยละ 75  |
| ค่าเป้าหมายขั้นต้น | ร้อยละ 50  |

ส่วนราชการที่มีผลการดำเนินงานต่ำกว่าค่าเป้าหมายขั้นต้นจะได้คะแนนศูนย์

### เกณฑ์การประเมินระดับส่วนราชการ 3 ระดับ

|                     |   |
|---------------------|---|
| ระดับคุณภาพ         | มีคะแนนผลการดำเนินงานอยู่ระหว่าง 90 – 100 คะแนน   |
| ระดับมาตรฐานขั้นสูง | มีคะแนนผลการดำเนินงานอยู่ระหว่าง 75 – 89.99 คะแนน |
| ระดับมาตรฐานขั้นต้น | มีคะแนนผลการดำเนินงานอยู่ระหว่าง 60 – 74.99 คะแนน |
| ระดับต้องปรับปรุง   | มีคะแนนผลการดำเนินงานต่ำกว่า 60 คะแนน             |

**กำหนดให้ประเมิน ปีละ 1 ครั้ง** (วันที่ 1 ตุลาคม ถึงวันที่ 30 กันยายน)

## ตัวอย่าง

| ตัวชี้วัด   | ความเชื่อมโยงกับ<br>5 องค์ประกอบ  | ความเชื่อมโยงกับ<br>ยุทธศาสตร์ชาติ /<br>แผนแม่บท / แผน 12 /<br>นโยบายรัฐบาล  | น้ำหนัก<br>(ร้อยละ) | ผลการ<br>ดำเนินงาน       | เป้าหมาย                 |                          |                            | คะแนนถ่วงน้ำหนัก   |
|---|---|--|---------------------|--------------------------|--------------------------|--------------------------|----------------------------|--|
|   |   |  |                     |                          | ขั้นต้น<br>(50<br>คะแนน) | มาตรฐาน<br>(75<br>คะแนน) | ขั้นสูง<br>(100<br>คะแนน)  |  |
| <b>1. ตัวชี้วัดแผนพัฒนา<br/>จังหวัด</b><br>1.1 รายได้จากการท่องเที่ยว<br>จังหวัดเพิ่มขึ้น<br>1.2 อัตราการเปลี่ยนแปลง<br>ของรายได้เฉลี่ยของคน<br>ครัวเรือนในจังหวัดเพิ่มขึ้น | <ul style="list-style-type: none"> <li>Area base</li> <li>Agenda base</li> </ul>    | <ul style="list-style-type: none"> <li>แผนแม่บท</li> <li>นโยบายรัฐบาล</li> <li>แผนพัฒนาภาค</li> <li>แผนพัฒนาจังหวัด</li> </ul> | 65                  | 150 บาท<br><br>ร้อยละ 17 | 100 บาท<br><br>ร้อยละ 10 | 150 บาท<br><br>ร้อยละ 15 | 200 บาท<br><br>ร้อยละ 20   | 52.00 คะแนน<br><br>$[(75+85)/2] \times 65 / 100 = 52.00$ |
| <b>2. ร้อยละของคุณภาพ<br/>อากาศในพื้นที่วิกฤต<br/>หมอกควันอยู่ในระดับ<br/>มาตรฐาน</b>   | <ul style="list-style-type: none"> <li>Area base</li> <li>Agenda base</li> </ul>    | <ul style="list-style-type: none"> <li>แผนแม่บท</li> <li>นโยบายรัฐบาล</li> <li>แผนพัฒนาภาค</li> <li>แผนพัฒนาจังหวัด</li> </ul> | 25                  | ร้อยละ 75                | ร้อยละ 80                | ร้อยละ 90                | ร้อยละ 100                 | 0 คะแนน<br>$(0 \times 25 / 100 = 0)$                     |
| <b>3. ความสำเร็จการจัดทำ<br/>ฐานข้อมูลจังหวัด</b>   | <ul style="list-style-type: none"> <li>Area base</li> <li>Potential base</li> </ul> | <ul style="list-style-type: none"> <li>นโยบายรัฐบาล</li> </ul>   | 10                  | 27 ตัวชี้วัด             | 24 ตัวชี้วัด             | 27 ตัวชี้วัด             | 27 ตัวชี้วัด + ใช้ประโยชน์ | 7.50 คะแนน<br>$(75 \times 10 / 100 = 7.50)$              |
| <b>รวม</b>  |   |  | 100                 |                          |                          |                          |                            | 59.50 คะแนน<br>$(52+0+7.50 = 59.50)$                     |
| <b>สรุปผล</b>   |   |  |                     |                          |                          |                          |                            | <b>ระดับต้องปรับปรุง</b>                                 |

- 1) อ.ก.พ.ร. เกี่ยวกับการประเมินส่วนราชการตามมาตรการปรับปรุงประสิทธิภาพในการปฏิบัติราชการ **แต่งตั้งคณะกรรมการ** เพื่อทำหน้าที่พิจารณาตัวชี้วัดของส่วนราชการและจังหวัด จำนวน 2 คณะ
- 2) คณะกรรมการเพื่อทำหน้าที่พิจารณาตัวชี้วัดของส่วนราชการและจังหวัดพิจารณาความเหมาะสมของตัวชี้วัด น้ำหนัก และค่าเป้าหมาย เพื่อใช้ในการประเมินส่วนราชการและจังหวัด โดยพิจารณาจากประเด็นสำคัญที่ต้องเร่งขับเคลื่อนการพัฒนาประเทศตามยุทธศาสตร์ชาติ แผนพัฒนาฯ ฉบับที่ 12 และแผนยุทธศาสตร์ของส่วนราชการ/แผนพัฒนาจังหวัด
- 3) สำนักงาน ก.พ.ร. **จัดทำร่างตัวชี้วัด น้ำหนัก และค่าเป้าหมาย** ของส่วนราชการและจังหวัดเสนอต่อคณะกรรมการเพื่อทำหน้าที่พิจารณาตัวชี้วัดฯ โดยประสานข้อมูลกับส่วนราชการและจังหวัด

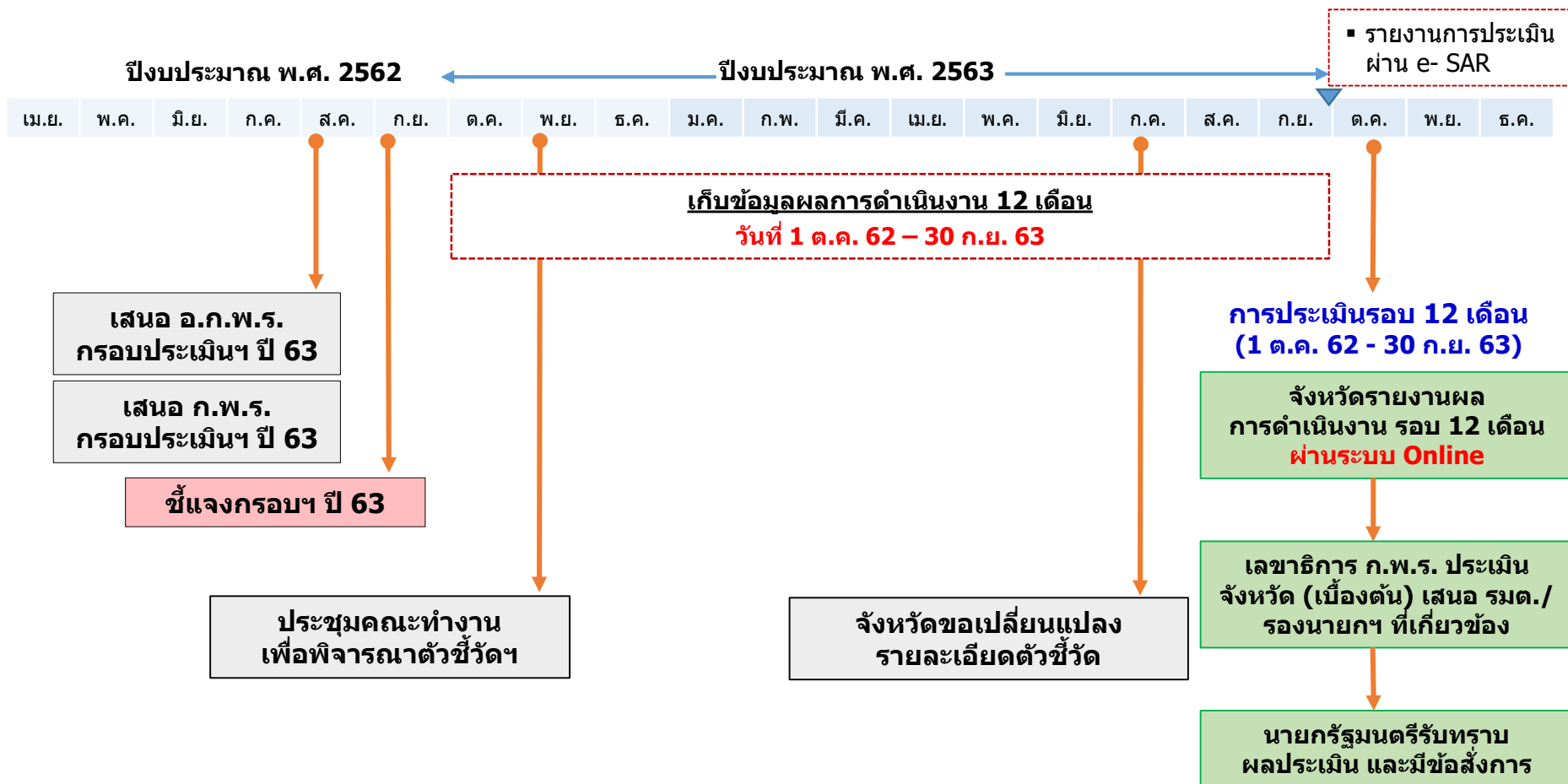
## องค์ประกอบ **คณะกรรมการ** เพื่อพิจารณาตัวชี้วัดของ**ส่วนราชการ**

- |  |                        |
|--|------------------------|
| 1) ประธาน อ.ก.พ.ร.ฯ  | ประธาน                 |
| 2) ผู้ทรงคุณวุฒิ 3 - 5 คน                                    | คณะกรรมการ             |
| 3) เลขาธิการ ก.พ.ร.  | คณะกรรมการ             |
| 4) เจ้าหน้าที่สำนักงาน ก.พ.ร.<br>ที่เลขาธิการ ก.พ.ร. มอบหมาย | คณะกรรมการและเลขานุการ |

## องค์ประกอบ **คณะกรรมการ** เพื่อพิจารณาตัวชี้วัดของ**จังหวัด**

- |  |                        |
|--|------------------------|
| 1) ประธาน อ.ก.พ.ร.ฯ  | ประธาน                 |
| 2) ผู้ทรงคุณวุฒิ 3 - 5 คน                                    | คณะกรรมการ             |
| 3) เลขาธิการ ก.พ.ร.  | คณะกรรมการ             |
| 4) เจ้าหน้าที่สำนักงาน ก.พ.ร.<br>ที่เลขาธิการ ก.พ.ร. มอบหมาย | คณะกรรมการและเลขานุการ |

ปฏิทินการประเมินส่วนราชการ  
ตามมาตรการปรับปรุงประสิทธิภาพในการปฏิบัติราชการของจังหวัด ประจำปีงบประมาณ พ.ศ. 2563



| ภาคกลาง + ภาคตะวันออก  | ภาคตะวันออกเฉียงเหนือ  | ภาคเหนือ   | ภาคใต้   |
|--|--|--|--|
| <b>11 กันยายน 2562</b><br>โรงแรมริชมอนด์ จังหวัดนนทบุรี  | <b>13 กันยายน 2562</b><br>โรงแรมอวานี จังหวัดขอนแก่น   | <b>16 กันยายน 2562</b><br>โรงแรมเชียงใหม่แกรนด์วิว<br>จังหวัดเชียงใหม่   | <b>19 กันยายน 2562</b><br>โรงแรมลีการ์เด็น จังหวัดสงขลา  |
| <ol style="list-style-type: none"> <li>1. กลุ่มจังหวัดภาคกลางตอนบน</li> <li>2. กลุ่มจังหวัดภาคกลางและ<br/>ปริมณฑล</li> <li>3. กลุ่มจังหวัดภาคกลางตอนล่าง 1</li> <li>4. กลุ่มจังหวัดภาคกลางตอนล่าง 2</li> <li>5. กลุ่มจังหวัดภาคตะวันออก 1</li> <li>6. กลุ่มจังหวัดภาคตะวันออก 2</li> </ol> | <ol style="list-style-type: none"> <li>1. กลุ่มจังหวัดภาค<br/>ตะวันออกเฉียงเหนือตอนบน 1</li> <li>2. กลุ่มจังหวัดภาค<br/>ตะวันออกเฉียงเหนือตอนบน 2</li> <li>3. กลุ่มจังหวัดภาค<br/>ตะวันออกเฉียงเหนือตอนล่าง 1</li> <li>4. กลุ่มจังหวัดภาค<br/>ตะวันออกเฉียงเหนือตอนล่าง 2</li> <li>5. กลุ่มจังหวัดภาค<br/>ตะวันออกเฉียงเหนือตอนกลาง</li> </ol> | <ol style="list-style-type: none"> <li>1. กลุ่มจังหวัดภาคเหนือบน 1</li> <li>2. กลุ่มจังหวัดภาคเหนือบน 2</li> <li>3. กลุ่มจังหวัดภาคเหนือ<br/>ตอนล่าง 1</li> <li>4. กลุ่มจังหวัดภาคเหนือ<br/>ตอนล่าง 2</li> </ol> | <ol style="list-style-type: none"> <li>1. กลุ่มจังหวัดภาคใต้ฝั่งอันดามัน</li> <li>2. กลุ่มจังหวัดภาคใต้ฝั่งอ่าวไทย</li> <li>3. กลุ่มจังหวัดภาคใต้ชายแดน</li> </ol> |

## การเตรียมการของจังหวัดสำหรับประชุมเชิงปฏิบัติการ เพื่อจัดทำร่างตัวชี้วัดฯ ประจำปีงบประมาณ พ.ศ. 2563

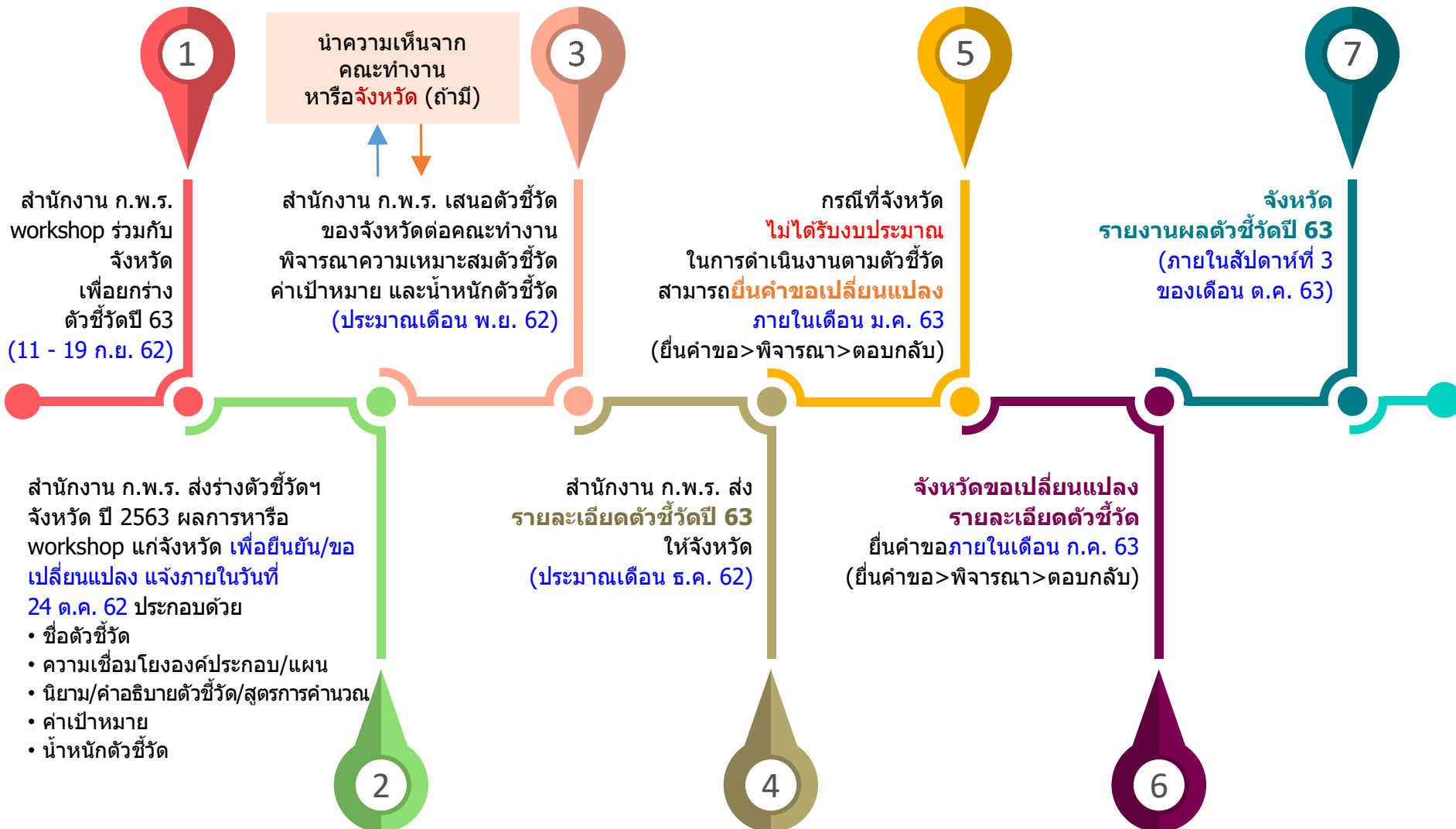
การเตรียมการก่อนการประชุม ขอให้จังหวัดดำเนินการ ดังนี้

1. ศึกษาหลักเกณฑ์แนวทางการกำหนดตัวชี้วัด ประจำปีงบประมาณ พ.ศ. 2563
2. ศึกษาร่างตัวชี้วัดของจังหวัดที่สำนักงาน ก.พ.ร. จัดส่งให้ ข้อเสนอตัวชี้วัดของ  
ส่วนราชการ ปีงบประมาณ พ.ศ. 2563
3. ดำเนินการพิจารณาและวิเคราะห์ร่างตัวชี้วัดในเบื้องต้น
4. กรณีที่จังหวัดมีข้อสงสัย ขอให้จังหวัดรวบรวมประเด็นคำถาม และจัดส่งให้  
สำนักงาน ก.พ.ร. ล่วงหน้าก่อนการประชุม
5. จัดเตรียมข้อมูลประกอบการวิเคราะห์ตัวชี้วัดของจังหวัด เช่น
  - แผนพัฒนาจังหวัด (ฉบับที่เป็นปัจจุบัน)
  - ร่างตัวชี้วัดของจังหวัด
  - ฐานข้อมูลหรือผลการดำเนินงานที่จังหวัดใช้ในการวิเคราะห์และ  
จัดทำแผนพัฒนาจังหวัด
  - แผนแม่บท แผนต่าง ๆ นโยบายจากส่วนกลาง ข้อสั่งการ หรือ  
มติ ที่สำคัญและเกี่ยวข้องกับการดำเนินงานของจังหวัด

## Output ของการประชุมฯ

**ร่างตัวชี้วัดของจังหวัด ประจำปีงบประมาณ พ.ศ. 2563**

# ขั้นตอนการประเมินส่วนราชการ ประจำปีงบประมาณ พ.ศ. 2563





QR Code สำหรับติดต่อสอบถาม



## กองติดตาม ตรวจสอบ และประเมินผลการพัฒนาระบบราชการ

กลุ่มมาตรฐานการติดตามประเมินผลกลุ่มจังหวัดและจังหวัด

โทร 02 356 9999 ต่อ .....

โทรสาร 02 281 8279

email : me\_province@opdc.go.th

- |    |                 |             |          |
|----|-----------------|-------------|----------|
| 1. | นางศิริพร       | พงษ์เปรม    | ต่อ 9919 |
| 2. | นางสาวนฤมล      | ดิยะแสงทอง  | ต่อ 8860 |
| 3. | นางสาวนรินทร์ธร | เศษโชติ     | ต่อ 8899 |
| 4. | นางสาวอรทัย     | ยศอินดี้    | ต่อ 8939 |
| 5. | นางสาวขวัญกมล   | ศาสตรระรุจิ | ต่อ 8831 |



พัฒนาระบบราชการ เพื่อชีวิตที่ดีขึ้นของประชาชน

GOOD GOVERNANCE FOR BETTER LIFE