

ด่วนที่สุด

ที่ ขบ ๐๐๑๗.๒/ว ๕๑๕๑



ศาลากลางจังหวัดชลบุรี
ถนนมนต์เสวี ขบ ๒๐๐๐๐

๒๒ สิงหาคม ๒๕๖๒

เรื่อง การขับเคลื่อนการดำเนินการตามตัวชี้วัด “ร้อยละความสำเร็จของการจัดทำฐานข้อมูลของจังหวัด”
ตามมาตรการปรับปรุงประสิทธิภาพในการปฏิบัติราชการของจังหวัด ประจำปีงบประมาณ พ.ศ. ๒๕๖๒
เรียน

อ้างถึง หนังสือจังหวัดชลบุรี ด่วนที่สุด ที่ ขบ ๐๐๑๗.๒/๔๔๐๐ ลงวันที่ ๑๒ กรกฎาคม ๒๕๖๒

สิ่งที่ส่งมาด้วย สำเนาหนังสือกระทรวงมหาดไทย ด่วนที่สุด ที่ มท ๐๒๑๘/ว๔๘๐๓
ลงวันที่ ๑๓ สิงหาคม ๒๕๖๒

ตามที่จังหวัดได้เชิญส่วนราชการร่วมรับฟังการประชุมเพื่อชี้แจงแนวทางการขับเคลื่อนการดำเนินการตามตัวชี้วัด “ร้อยละความสำเร็จของการจัดทำฐานข้อมูลของจังหวัด” ผ่านระบบวิดีโอทัศน์ทางไกลของกระทรวงมหาดไทยเมื่อวันศุกร์ที่ ๑๙ กรกฎาคม ๒๕๖๒ เวลา ๐๙.๓๐ น. ณ ห้องประชุมพระพิพิธโกศัย ศาลากลางจังหวัดชลบุรี นั้น

กระทรวงมหาดไทยแจ้งจังหวัดว่า เพื่อให้การดำเนินการตามตัวชี้วัด “ความสำเร็จของการจัดทำฐานข้อมูลของจังหวัด” เป็นไปตามเป้าหมาย มีข้อมูลครบถ้วน ถูกต้อง จึงขอแจ้งสาระสำคัญให้จังหวัดดำเนินการ ดังนี้ ๑) แจ้งปรับวิธีการนำเข้าข้อมูลตัวชี้วัดที่ ๒๖ (มูลค่าผลผลิตทางการเกษตร) ๒) ดำเนินการนำเข้าข้อมูลตามตัวชี้วัดฯ ให้เป็นไปตามเป้าหมายและแนวทางการตรวจประเมินที่สำนักงาน ก.พ.ร. กำหนด และ ๓) เน้นย้ำหน่วยงานที่เกี่ยวข้องให้ความสำคัญในการขับเคลื่อนตัวชี้วัดฯ (รายละเอียดตามสิ่งที่ส่งมาด้วย) ในการนี้ จังหวัดจึงขอให้ส่วนราชการที่รับผิดชอบในแต่ละฐานข้อมูล ศึกษาแนวทางการดำเนินการเพื่อให้เป็นไปตามแนวทางที่สำนักงาน ก.พ.ร. กำหนด โดยให้ความสำคัญการจัดเก็บฐานข้อมูล ตรวจสอบความถูกต้อง ก่อนบันทึกผล และเป็นข้อมูลชุดเดียวกับที่รายงานให้จังหวัดและส่วนราชการต้นสังกัดทราบ ทั้งนี้ สามารถขอข้อมูลเพิ่มเติมได้ที่ นายเกียรติพงษ์ ทองเลิศ โทร: ๐๙๙-๐๕๕๑๓๖๑ กลุ่มงานยุทธศาสตร์และข้อมูลฯ

จึงเรียนมาเพื่อทราบและดำเนินการ

ขอแสดงความนับถือ

เรือโท

(ศตวรรษ อนันตกุล)

รองผู้ว่าราชการจังหวัดชลบุรี ปฏิบัติราชการแทน

ผู้ว่าราชการจังหวัดชลบุรี

สำนักงานจังหวัดชลบุรี

กลุ่มงานยุทธศาสตร์และข้อมูลเพื่อการพัฒนาจังหวัด

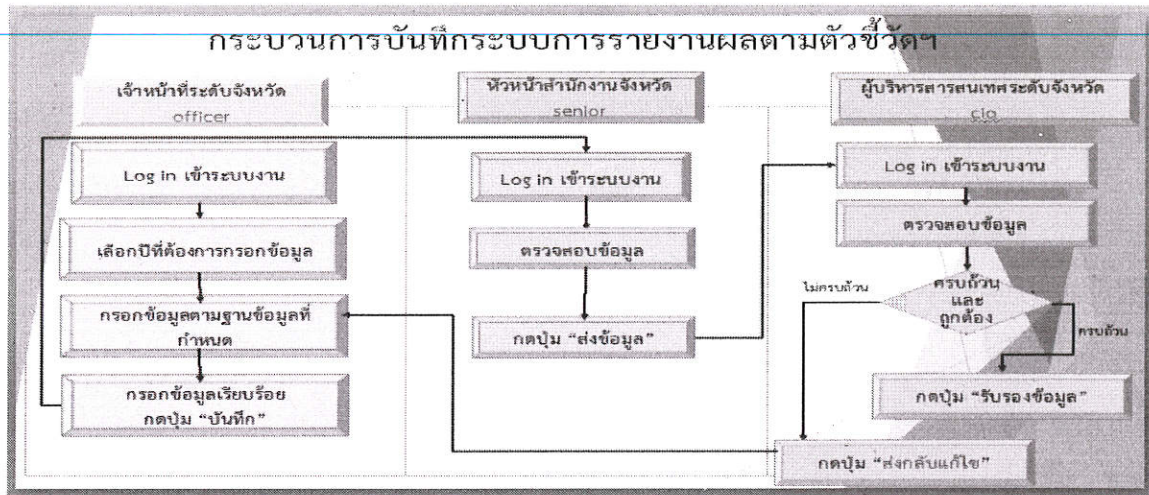
โทรศัพท์/โทรสาร ๐ ๓๘๒๗ ๔๔๐๔

แนวทางการดำเนินการ

แนวทางการดำเนินการรายงานผลตามตัวชี้วัด “ร้อยละความสำเร็จของการจัดทำฐานข้อมูลจังหวัด”
ตามมาตรการปรับปรุงประสิทธิภาพในการปฏิบัติราชการ ประจำปีงบประมาณ พ.ศ. ๒๕๖๒

๑. การใช้งานระบบรายงานผลฯ ของสำนักงานปลัดกระทรวงมหาดไทย

๑.๑ วิธีการดำเนินการบันทึกข้อมูลในระบบรายงานผลฯ การกำหนดกระบวนการและผู้ที่เกี่ยวข้องกับการบันทึกข้อมูลในระบบรายงานฯ ดังนี้



๑.๒ การกำหนดสิทธิ์ผู้ใช้งานระบบรายงานผลฯ กำหนดสิทธิ์ผู้ใช้งานระบบรายงานผลฯ ๓ ระดับ ได้แก่

๑) ผู้ใช้งานระดับเจ้าหน้าที่ (officer) กำหนดผู้ใช้งาน (user) แยกตามหน่วยงานที่รับผิดชอบในการกรอกข้อมูลตัวชี้วัด รวมทั้งสิ้น ๗ หน่วยงาน ได้แก่

หน่วยงาน	User
สำนักงานสถิติจังหวัด	ชื่อย่อจังหวัด๓ตัว_officer๑ อาทิ สำนักงานสถิติจังหวัดกระบี่ : kbi_officer๑
สำนักงานประกันสังคม	ชื่อย่อจังหวัด๓ตัว_officer๒ อาทิ สำนักงานประกันสังคมจังหวัดกระบี่ : kbi_officer๒
สำนักงานส่งเสริมการปกครองท้องถิ่นจังหวัด	ชื่อย่อจังหวัด๓ตัว_officer๓ อาทิ สำนักงานส่งเสริมการปกครองท้องถิ่นจังหวัดกระบี่ : kbi_officer๓
สำนักงานป้องกันและบรรเทาสาธารณภัยจังหวัด	ชื่อย่อจังหวัด๓ตัว_officer๔ อาทิ สำนักงานป้องกันและบรรเทาสาธารณภัยจังหวัดกระบี่ : kbi_officer๔
สำนักงานสาธารณสุขจังหวัด	ชื่อย่อจังหวัด๓ตัว_officer๕ อาทิ สำนักงานสาธารณสุขจังหวัดกระบี่ : kbi_officer๕
สำนักงานคลังจังหวัด	ชื่อย่อจังหวัด๓ตัว_officer๖ อาทิ สำนักงานคลังจังหวัดกระบี่ : kbi_officer๖
สำนักงานเกษตรจังหวัด	ชื่อย่อจังหวัด๓ตัว_officer๗ อาทิ สำนักงานเกษตรจังหวัดกระบี่ : kbi_officer๗

/๒) ผู้ใช้งาน...

๒) ผู้ใช้งานระดับหัวหน้าสำนักงานจังหวัด (senior)

ตัวอย่าง ชื่อย่อจังหวัด๓ตัว_senior

๓) ผู้ใช้งานระดับผู้บริหารสารสนเทศระดับจังหวัด (cio)

ตัวอย่าง ชื่อจังหวัด๓ตัว_cio

อาทิ kbi_cio

สำหรับรหัสจังหวัด สามารถดาวน์โหลดได้จาก QR Code



ชื่อจังหวัด

หมายเหตุ : สำนักงานจังหวัดสามารถตรวจสอบการนำเข้าข้อมูลตัวชี้วัดของจังหวัดในภาพรวมโดยใช้รหัสผู้ใช้งานระดับหัวหน้าสำนักงานจังหวัด เพื่อกำกับและติดตามการนำเข้าข้อมูลของหน่วยงานผู้รับผิดชอบตัวชี้วัดได้

๒. ห้วงเวลาการทดสอบระบบและการนำเข้าข้อมูลในระบบรายงานผล

๒.๑ การทดสอบระบบจังหวัดสามารถเข้าทดสอบระบบจากระบบที่ได้อัปเดตการฝึกอบรม เมื่อวันที่ ๒ สิงหาคม ๒๕๖๒ จนถึงวันที่ ๑๒ สิงหาคม ๒๕๖๒ หลังจากนั้น ผู้ดูแลระบบจะลบข้อมูลในระบบที่รายงานกำหนดเพื่อพร้อมนำเข้าข้อมูลจริง

๒.๒ การนำเข้าข้อมูล จังหวัดนำเข้าข้อมูลสำคัญตามตัวชี้วัดได้ตั้งแต่วันที่ ๑๕ สิงหาคม ๒๕๖๒ จนถึงวันที่ ๑๑ ตุลาคม ๒๕๖๒ โดยกรอกข้อมูลตามตัวชี้วัด ดังนี้

๒.๒.๑ การบันทึกข้อมูลย้อนหลัง ๓ ปี ระหว่างปี พ.ศ. ๒๕๕๙ - ๒๕๖๑) กรอกข้อมูลตัวชี้วัดให้เป็นตามลักษณะการจัดเก็บข้อมูลของแต่ละตัวชี้วัด (เช่น รายปี /ปีเว้นปี) เพื่อใช้เป็นข้อมูลย้อนหลังสำหรับใช้เป็นฐานข้อมูลเชิงเปรียบเทียบและวิเคราะห์การพัฒนาของจังหวัด

๒.๒.๒ การบันทึกข้อมูลสำหรับตรวจประเมินตามตัวชี้วัด “ร้อยละความสำเร็จของการจัดทำฐานข้อมูลจังหวัด” ประจำปีงบประมาณ พ.ศ. ๒๕๖๒ กรอกข้อมูลตามตัวชี้วัดให้เป็นไปตามรายละเอียด (ปีตรวจประเมิน) ที่สำนักงานก.พ.ร. ได้ชี้แจงแนวทางการประเมินฯ พร้อมทั้งรายละเอียดในการจัดเก็บข้อมูล ผ่านระบบวิถีทัศน์ทางไกล เมื่อวันที่ ๑๙ มิถุนายน ๒๕๖๒ และปรับปรุงแก้ไข ณ วันที่ ๑ สิงหาคม ๒๕๖๒ ดังนี้



เอกสารบรรยาย ppt.



เอกสารเพิ่มเติมของ
สำนักงาน ก.พ.ร.
(excel)

ทั้งนี้ เน้นย้ำและขอความร่วมมือในการนำเข้าข้อมูลให้ถูกต้อง ครบถ้วน สมบูรณ์ในทุกรายการ

อนึ่ง สำนักงาน ก.พ.ร. กำหนดให้จังหวัดแนบเอกสารประกอบการรายงาน โดยกรอกรายละเอียดการจัดเก็บข้อมูลเป็นรายเดือน รายไตรมาส รายปี ตามตาราง Excel ให้ดำเนินการตามที่สำนักงาน ก.พ.ร. กำหนด และรายงานผ่านระบบการรายงานผลตัวชี้วัด (e-SAR) ในตัวชี้วัดองค์ประกอบที่ ๓ โดยการแนบไฟล์ (Attach File) ซึ่งสำนักงาน ก.พ.ร. กำหนดเปิดระบบให้รายงานผลตัวชี้วัดระหว่างวันที่ ๑ - ๑๘ ตุลาคม ๒๕๖๒ ทั้งนี้ กระทรวงมหาดไทย อยู่ระหว่างการรอนั้สื่อยืนยันอย่างเป็นทางการจากสำนักงาน ก.พ.ร. ทั้งนี้ กรณีมีการประสานงานเพิ่มเติมจะได้แจ้งประสานการดำเนินการต่อไป

สามารถเข้าระบบที่ <http://moi.demotoday.net/moi-pkpi/authentication.aspx>

การจัดเก็บข้อมูลตัวชี้วัด “ร้อยละความสำเร็จของการจัดทำฐานข้อมูลจังหวัด” ประจำปีงบประมาณ พ.ศ. ๒๕๖๒

แบ่งออกได้ ๒ กลุ่ม ดังนี้

กลุ่มที่ ๑: ขอใช้ข้อมูลจากส่วนกลาง ๑๖ ตัวชี้วัด (๔๐ ฐานข้อมูล)

กลุ่มที่ ๒: จังหวัดต้องจัดเก็บข้อมูลเอง ๑๑ ตัวชี้วัด (๒๗ ฐานข้อมูล)

ตัวชี้วัด/ฐานข้อมูลที่ขอใช้ข้อมูลจากส่วนกลาง ๑๖ ตัวชี้วัด (๔๐ ฐานข้อมูล)		ข้อมูลปีล่าสุด				ตัวชี้วัด/ฐานข้อมูลที่จังหวัดต้องกรอกเอง ๑๑ ตัวชี้วัด (๒๗ ฐานข้อมูล)		ข้อมูลปีล่าสุด			
		๕๙	๖๐	๖๑	๖๒			๕๙	๖๐	๖๑	๖๒
๒.	สัมประสิทธิ์การกระจายรายได้ (Gini Coefficient) ๑) พื้นที่ระหว่างเส้น Lorenz Curve กับเส้นการกระจายรายได้สมบูรณ์ ๒) พื้นที่ใต้เส้นทแยงมุมทั้งหมด		✓			๑.	ร้อยละของประชากรที่อยู่ใต้เส้นความยากจน ๑) ค่าใช้จ่ายทั้งสิ้นเฉลี่ยต่อเดือน (บาท) ๒) ค่าใช้จ่ายอุปโภคบริโภคเฉลี่ยต่อเดือน (บาท) ๓) ค่าใช้จ่ายอาหารเครื่องดื่มและยาสูบเฉลี่ยต่อเดือน			✓	
	ใช้ข้อมูล : สำนักงานสภาพัฒนาการเศรษฐกิจและสังคมแห่งชาติ กรอกเฉพาะตัวชี้วัด						๔) จำนวนครัวเรือนทั้งหมดในจังหวัด (ครัวเรือน) ๕) จำนวนประชากรรวมในจังหวัด (คน) ใช้ข้อมูล : สำนักงานสถิติจังหวัด (ปีปฏิทิน)			✓	
๕.	จำนวนปีการศึกษาเฉลี่ยประชากรไทยอายุ ๑๕- ๕๙ ปี ๑) จำนวนปีที่ได้รับการศึกษาทั้งหมดของประชากรอายุ ๑๕-๕๙ ปี (จำนวนปี) ๒) จำนวนประชากรอายุ ๑๕-๕๙ ปี (คน) ใช้ข้อมูล : สำนักงานเลขาธิการสภาการศึกษา (ปีการศึกษา ๒๕๖๑)			✓	✓	๓.	ร้อยละของครัวเรือนที่มีบ้านและที่ดินเป็นของตนเอง ๑) จำนวนครัวเรือนที่มีบ้านและที่ดินเป็นของตนเอง (ครัวเรือน) ๒) จำนวนครัวเรือนทั้งหมดในจังหวัด (ครัวเรือน) ใช้ข้อมูล : สำนักงานสถิติจังหวัด (ปีปฏิทิน)			✓	
๖.	อัตราการเข้าเรียนรวมระดับมัธยมศึกษาตอนปลายหรืออาชีวศึกษา ๑) จำนวนผู้เข้าเรียนระดับมัธยมศึกษาตอนปลาย(อน) ๒) จำนวนผู้เข้าเรียนระดับอาชีวศึกษา (คน) ๓) จำนวนประชากรอายุ ๑๕-๑๗ ปี (คน) ใช้ข้อมูล : ศูนย์เทคโนโลยีสารสนเทศฯ สำนักงานปลัดกระทรวงศึกษาธิการ (ปีการศึกษา ๒๕๖๑)			✓	✓	๔.	ร้อยละของผู้อยู่ในระบบประกันสังคมต่อกำลังแรงงาน (คน) ๑) จำนวนแรงงานตามมาตรา ๓๓ ณ สิ้นปี ๒) จำนวนแรงงานตามมาตรา ๓๙ ณ สิ้นปี ๓) จำนวนแรงงานตามมาตรา ๔๐ ณ สิ้นปี ๔) กำลังแรงงานรวมในจังหวัดเฉลี่ย ๔ ไตรมาส ใช้ข้อมูล : ๑) -๓) สำนักงานประกันสังคม (ปีงบประมาณ) : ๔) สำนักงานสถิติจังหวัด (ปีปฏิทิน)			✓	
๘.	อัตราการเปลี่ยนแปลงของผลิตภัณฑ์มวลรวมในจังหวัด ๑) ผลิตภัณฑ์มวลรวมจังหวัดปีปัจจุบัน (บาท) ๒) ผลิตภัณฑ์มวลรวมจังหวัดปีก่อนหน้า(บาท) ใช้ข้อมูล : สำนักงานสภาพัฒนาการเศรษฐกิจและสังคมแห่งชาติ		✓	✓		๗.	อัตราการเปลี่ยนแปลงของรายได้เฉลี่ยของครัวเรือนในจังหวัด ๑) รายได้เฉลี่ยต่อเดือนของครัวเรือนปีปัจจุบัน (บาท) ๒) รายได้เฉลี่ยต่อเดือนของครัวเรือนปีก่อนหน้า(บาท) ใช้ข้อมูล : สำนักงานสถิติจังหวัด (ปีปฏิทิน) * ให้จังหวัดกรอกข้อมูลปี ๕๘ ในชีปี ๖๐	✓			
๑๒.	ผลิตภาพแรงงาน (บาท/คน) ๑) ผลิตภัณฑ์มวลรวมจังหวัดแบบปริมาณลูกโซ่ (บาท) ๒) จำนวนผู้มีงานทำเฉลี่ย ๔ ไตรมาส (คน) ใช้ข้อมูล : สำนักงานสภาพัฒนาการเศรษฐกิจและสังคมแห่งชาติ		✓	✓	✓	๙.	อัตราการว่างงาน (คน) ๑) จำนวนผู้ว่างงานในจังหวัด ๒) กำลังแรงงานรวมในจังหวัด ใช้ข้อมูล : สำนักงานสถิติจังหวัด (ปีปฏิทิน)			✓	
๑๓.	อัตราการเปลี่ยนแปลงของพื้นที่ป่าไม้ในจังหวัด (ไร่) ๑) พื้นที่ป่าไม้ของจังหวัดปีปัจจุบัน ๒) พื้นที่ป่าไม้ของจังหวัดปีก่อนหน้า ใช้ข้อมูล : กรมป่าไม้ กระทรวงทรัพยากรธรรมชาติและสิ่งแวดล้อม			✓	✓	๑๐.	อัตราส่วนหนี้เฉลี่ยต่อรายได้เฉลี่ยของครัวเรือน ๑) หนี้สินเฉลี่ยของครัวเรือน (บาท) ๒) รายได้เฉลี่ยต่อเดือนของครัวเรือน (บาท) ใช้ข้อมูล : สำนักงานสถิติจังหวัด (ปีปฏิทิน)	✓			
๑๔.	สัดส่วนปริมาณขยะมูลฝอยชุมชนที่ได้รับการจัดการอย่างถูกต้อง ๑) ปริมาณขยะมูลฝอยชุมชนที่ได้รับการจัดการอย่างถูกต้อง ๒) ปริมาณขยะมูลฝอยชุมชนที่นำกลับมาใช้ประโยชน์ ๓) ปริมาณขยะที่เกิดขึ้นภายในจังหวัด ใช้ข้อมูล : กรมควบคุมมลพิษ กระทรวงทรัพยากรธรรมชาติและสิ่งแวดล้อม				✓	๑๑.	อัตราการออมเฉลี่ยต่อรายได้เฉลี่ยของครัวเรือน ๑) การออมเฉลี่ยของครัวเรือน (บาท) ๒) รายได้เฉลี่ยต่อเดือนของครัวเรือน (บาท) ใช้ข้อมูล : สำนักงานสถิติจังหวัด (ปีปฏิทิน)		✓		

ตัวชี้วัด/ฐานข้อมูลที่ใช้ข้อมูลจากส่วนกลาง ๑๖ ตัวชี้วัด (๔๐ ฐานข้อมูล)		ข้อมูลปีล่าสุด				ตัวชี้วัด/ฐานข้อมูลที่จังหวัดต้องกรอกเอง ๑๑ ตัวชี้วัด (๒๗ ฐานข้อมูล)		ข้อมูลปีล่าสุด			
		๕๙	๖๐	๖๑	๖๒			๕๙	๖๐	๖๑	๖๒
๑๕.	สัดส่วนเฉลี่ยการปล่อยก๊าซเรือนกระจก (ตันก๊าซเรือนกระจก) ๑) ปริมาณการปล่อยก๊าซเรือนกระจก (CO ₂ e) (ตันก๊าซเรือนกระจก) ๒) จำนวนประชากรของจังหวัด (คน) ใช้ข้อมูล : สำนักงานสภาพัฒนาการเศรษฐกิจและสังคมแห่งชาติ		✓			๒๒.	ร้อยละภาษีที่ท้องถิ่นจัดเก็บได้ต่อรายได้รวมที่ไม่รวมเงินอุดหนุนและเงินอุดหนุนเฉพาะกิจ ๑) ภาษีที่ท้องถิ่นจัดเก็บเอง(บาท) ๒) ภาษีจัดสรร (บาท) ใช้ข้อมูล : กรมส่งเสริมการปกครองท้องถิ่น กระทรวงมหาดไทย (ปีงบประมาณ) (สำนักงานส่งเสริมการปกครองท้องถิ่น จังหวัด : ผู้นำเข้าข้อมูล)			✓	
๑๖.	สัดส่วนปริมาณการใช้ไฟฟ้าภาคครัวเรือนต่อประชากร (กิโลวัตต์-ชั่วโมง/คน) ๑) ปริมาณการใช้ไฟฟ้าภาคครัวเรือน (กิโลวัตต์-ชั่วโมง) ๒) จำนวนประชากรของจังหวัด (คน) ใช้ข้อมูล : การไฟฟ้าส่วนภูมิภาค/การไฟฟ้านครหลวง			✓		๒๓.	ความสามารถในการเบิกจ่ายงบประมาณของจังหวัด ๑) งบประมาณรายจ่ายที่เบิกจ่าย(บาท) ๒) งบประมาณตามแผนปฏิบัติราชการประจำปีที่ได้รับจัดสรร (บาท) ใช้ข้อมูล : สำนักงานคลังจังหวัด (ปีงบประมาณ)				✓
๑๗.	สัดส่วนปริมาณการใช้ไฟฟ้าในภาคที่ไม่ใช่ครัวเรือนต่อ GPP (กิโลวัตต์-ชั่วโมง/ล้านบาท) ๑) ปริมาณการใช้ไฟฟ้าในภาคที่ไม่ใช่ครัวเรือน (กิโลวัตต์-ชั่วโมง) ใช้ข้อมูล : การไฟฟ้าส่วนภูมิภาค/การไฟฟ้านครหลวง ๒) ผลิตภัณฑ์มวลรวมจังหวัด ณ ราคาประจำปี ใช้ข้อมูล : สำนักงานสภาพัฒนาการเศรษฐกิจและสังคมแห่งชาติ	✓				๒๖.	มูลค่าผลผลิตทางการเกษตรที่สำคัญของจังหวัด ๑) ปริมาณผลผลิตทางการเกษตร (กก.) ๒) ราคาผลผลิต ณ ราคานำเข้า (บาท) ใช้ข้อมูล : กระทรวงเกษตรและสหกรณ์ (สำนักงานเกษตรจังหวัด)				✓
๑๘.	สัดส่วนปริมาณการใช้น้ำมันเชื้อเพลิงในภาคอุตสาหกรรมต่อ GPP (ลิตร/ล้านบาท) ๑) ปริมาณการใช้น้ำมันเชื้อเพลิงในภาคอุตสาหกรรม (ลิตร) ใช้ข้อมูล : กรมธุรกิจพลังงาน กระทรวงพลังงาน ๒) ผลิตภัณฑ์มวลรวมจังหวัด ณ ราคาประจำปี ภาคอุตสาหกรรม (บาท) ใช้ข้อมูล : สำนักงานสภาพัฒนาการเศรษฐกิจและสังคมแห่งชาติ		✓			๒๗.	อัตราผู้เสียชีวิตจากอุบัติเหตุทางถนนต่อประชากรแสน ๑) จำนวนผู้เสียชีวิตจากอุบัติเหตุทางถนน (คน) ๒) จำนวนประชากรกลางปี (คน) ใช้ข้อมูล : ๑) สำนักงานป้องกันและบรรเทาสาธารณภัยจังหวัด/สาธารณสุขจังหวัด (ปีงบประมาณ) ๒) กระทรวงสาธารณสุข (ปีปฏิทิน) (สำนักงานสาธารณสุขจังหวัด : ผู้นำเข้า/ตรวจสอบข้อมูล)			✓	
๑๙.	ร้อยละของครัวเรือนที่เข้าถึงน้ำประปา ๑) จำนวนครัวเรือนที่มีน้ำประปาใช้ (ครัวเรือน) ๒) จำนวนครัวเรือนทั้งหมดในจังหวัด (ครัวเรือน) ใช้ข้อมูล : การประปาส่วนกลาง/การประปาภูมิภาค			✓							
๒๐.	ร้อยละของประชากรที่เข้าถึงอินเทอร์เน็ต ๑) จำนวนประชากรที่สามารถเข้าถึงอินเทอร์เน็ต ๒) จำนวนประชากรอายุ ๖ ปีขึ้นไป (คน) ใช้ข้อมูล : สำนักงานสถิติแห่งชาติ			✓							
๒๑.	สัดส่วนประชากรต่อจำนวนแพทย์ (คน/แพทย์) ๑) จำนวนประชากรกลางปี (คน) ๒) จำนวนแพทย์ในจังหวัด (แพทย์) ใช้ข้อมูล : กองยุทธศาสตร์และแผนงาน สำนักงานปลัดกระทรวงสาธารณสุข			✓							
๒๔.	สัดส่วนองค์กรชุมชนต่อประชากรแสนคน ๑) จำนวนองค์กรชุมชนสะสมของปี (แห่ง) ๒) จำนวนประชากรของปี (คน) ใช้ข้อมูล : สถาบันพัฒนาองค์กรชุมชน(องค์การมหาชน)				✓						

ตัวชี้วัด/ฐานข้อมูลที่ใช้ข้อมูลจากส่วนกลาง ๑๖ ตัวชี้วัด (๔๐ ฐานข้อมูล)		ข้อมูลปีล่าสุด				ตัวชี้วัด/ฐานข้อมูลที่จังหวัดต้องกรอกเอง ๑๑ ตัวชี้วัด (๒๗ ฐานข้อมูล)		ข้อมูลปีล่าสุด			
		๕๙	๖๐	๖๑	๖๒			๕๙	๖๐	๖๑	๖๒
๒๕.	รายได้จากการท่องเที่ยว			✓							
	๑) จำนวนนักท่องเที่ยวชาวไทย (ค้างคืน) (คน)			✓							
	๒) จำนวนนักท่องเที่ยวชาวไทย (ไม่ค้างคืน) (คน)			✓							
	๓) จำนวนนักท่องเที่ยวต่างชาติ (คน)			✓							
	๔) จำนวนวันพักเฉลี่ยของนักท่องเที่ยวต่างชาติ (วัน)			✓							
	๕) ค่าใช้จ่ายต่อหัวต่อวันของนักท่องเที่ยวต่างชาติ (บาท)			✓							
	๖) จำนวนวันพักเฉลี่ยของนักท่องเที่ยวชาวไทย (วัน)			✓							
	๗) ค่าใช้จ่ายต่อหัวต่อวันของนักท่องเที่ยวชาวไทย (บาท)			✓							
	๘) ค่าใช้จ่ายต่อหัวต่อวันของนักท่องเที่ยวชาวไทย (ไม่ค้างคืน)			✓							
	ใช้ข้อมูล : กระทรวงการท่องเที่ยวและกีฬา										

บัญชีแนบท้าย

1. สำนักงานจังหวัดชลบุรี
2. สำนักงานสถิติจังหวัดชลบุรี 26/8/62 13.32 น. FAX:
3. สำนักงานคลังจังหวัดชลบุรี 4/8/62
4. สำนักงานส่งเสริมการปกครองท้องถิ่นจังหวัดชลบุรี 31/8 26/8/62
5. สำนักงานประกันสังคมจังหวัดชลบุรี 26/8/62 13.37 น. FAX:
6. สำนักงานป้องกันและบรรเทาสาธารณภัยจังหวัดชลบุรี 26/8-13.42
7. สำนักงานเกษตรจังหวัดชลบุรี 26/8/62 13.40 น. FAX:
8. สำนักงานสาธารณสุขจังหวัดชลบุรี 26/8/62 13.43 น. FAX:

หมายเหตุ การขับเคลื่อนการดำเนินการตามตัวชี้วัด “ร้อยละความสำเร็จของการจัดทำฐานข้อมูลของจังหวัด”