

ด่วนที่สุด

ที่ ขบ ๐๐๑๗.๒/ว ๑๓๔๗



ศาลากลางจังหวัดชลบุรี  
ถนนมณเฑียร ขบ ๒๐๐๐๐

๒๗ กุมภาพันธ์ ๒๕๖๒

เรื่อง แนวทางการประเมินผู้บริหารองค์กร

เรียน รองผู้ว่าราชการจังหวัดชลบุรี หัวหน้าส่วนราชการประจำจังหวัดชลบุรี

อ้างถึง หนังสือจังหวัดชลบุรี ด่วนที่สุด ที่ ขบ ๐๐๑๗.๒/ว ๑๑๐๖ ลงวันที่ ๑๕ กุมภาพันธ์ ๒๕๖๒

สิ่งที่ส่งมาด้วย สำเนาหนังสือสำนักงาน ก.พ.ร. ด่วนที่สุด ที่ นร ๑๒๐๑/๖๙๔  
ลงวันที่ ๒๑ กุมภาพันธ์ ๒๕๖๒

ตามที่จังหวัดได้จัดประชุมส่วนราชการเพื่อชี้แจงภารกิจในการดำเนินงานตามมาตรการปรับปรุงประสิทธิภาพฯ ประจำปีงบประมาณ พ.ศ. ๒๕๖๒ เมื่อวันที่ ๖ กุมภาพันธ์ ๒๕๖๒ ณ ห้องประชุม พระพิพิธโกศัย ศาลากลางจังหวัดชลบุรี และได้มอบหมายภารกิจตามแนวทางการประเมินส่วนราชการตามมาตรการปรับปรุงฯ ให้ส่วนราชการทราบและดำเนินการ นั้น

สำนักงาน ก.พ.ร. ได้แจ้งแนวทางการประเมินผู้บริหารองค์กร ประจำปีงบประมาณ ๒๕๖๒ เพื่อให้จังหวัดใช้เป็นแนวทางในการดำเนินงานและประเมินผลฯ ในการนี้ จังหวัดจึงขอให้ส่วนราชการประจำจังหวัดจัดส่งอีเมลล์ของส่วนราชการให้จังหวัด ภายในวันที่ ๒๗ กุมภาพันธ์ ๒๕๖๒ เพื่อบันทึกอีเมลล์ของส่วนราชการผ่าน QR Code ให้สำนักงาน ก.พ.ร. ซึ่งสำนักงาน ก.พ.ร. จะส่งชื่อผู้ใช้และรหัสผ่านไปยังอีเมลล์ของส่วนราชการ เพื่อเข้าสู่ระบบฯ ในการประเมินผู้บริหารองค์กร (ผู้ว่าราชการจังหวัด) ต่อไป ทั้งนี้ สำหรับเอกสารสิ่งที่ส่งมาด้วย สามารถดาวน์โหลดได้ที่เว็บไซต์จังหวัดชลบุรี [www.chonburi.go.th](http://www.chonburi.go.th) หัวข้อ “หนังสือเวียน => กลุ่มงานยุทธศาสตร์และข้อมูลเพื่อการพัฒนาจังหวัด”

จึงเรียนมาเพื่อทราบและดำเนินการ

ขอแสดงความนับถือ

หนึ่งสี ๐๐๑๗-๒/ว ๑๓๔๗

สำนักงานจังหวัดชลบุรี

กลุ่มงานยุทธศาสตร์และข้อมูลเพื่อการพัฒนาจังหวัด

โทรศัพท์/โทรสาร ๐ ๓๘๒๗ ๔๔๐๔

หมายเหตุ ผู้ประสานงาน นายเกียรติพงษ์ ทองเลิศ ๐๙ ๙๐๕๑ ๑๓๖๑



ที่ นร ๑๒๐๑/๖๕๔

สำนักงาน ก.พ.ร.  
ถนนพิษณุโลก  
กรุงเทพฯ ๑๐๓๐๐

๒๑ กุมภาพันธ์ ๒๕๖๒

เรื่อง แนวทางการประเมินผู้บริหารองค์การ

เรียน ผู้ว่าราชการจังหวัดชลบุรี

สิ่งที่ส่งมาด้วย ๑. แนวทางการประเมินผู้บริหารองค์การ ประจำปีงบประมาณ ๒๕๖๒  
๒. เกณฑ์การประเมินผู้บริหารองค์การ ประจำปีงบประมาณ ๒๕๖๒  
๓. การสำรวจจำนวนและอีเมลล์ของผู้ใต้บังคับบัญชา  
๔. ชื่อผู้ใช้งานและรหัสผ่าน เข้าสู่ระบบการประเมินผู้บริหารองค์การ

ตามที่นายกรัฐมนตรีได้มีข้อสั่งการให้สำนักงาน ก.พ.ร. กำหนดแนวทางการประเมินผู้บริหารองค์การเพิ่มเติมจากการประเมินปกติประจำปี โดยกำหนดให้มีประเด็นการประเมินผู้บริหารใน ๑๐ ประเด็น และให้มีการประเมินทุก ๖ เดือน ซึ่งกลุ่มผู้ถูกประเมิน ได้แก่ ปลัดกระทรวงหรือเทียบเท่า อธิบดีหรือเทียบเท่า ผู้ว่าราชการจังหวัด นายอำเภอ ผู้บริหารท้องถิ่น กำนัน และผู้ใหญ่บ้าน นั้น

สำนักงาน ก.พ.ร. ขอแจ้งรายละเอียดเกี่ยวกับแนวทางการประเมินผู้บริหารองค์การ ประจำปีงบประมาณ ๒๕๖๒ ดังนี้

๑. แนวทางการประเมินและเกณฑ์การประเมินผลผู้บริหารองค์การ ประจำปีงบประมาณ ๒๕๖๒ รายละเอียดตามสิ่งที่ส่งมาด้วย ๑ และ ๒

๒. ขอความอนุเคราะห์ส่วนราชการดำเนินการสำรวจ จำนวนและอีเมลล์ของผู้ใต้บังคับบัญชา ส่งให้สำนักงาน ก.พ.ร. ภายในวันที่ ๒๘ กุมภาพันธ์ ๒๕๖๒ เพื่อให้สำนักงาน ก.พ.ร. แจ้งชื่อผู้ใช้และรหัสผ่านไปยังอีเมลล์ สำหรับผู้ใต้บังคับบัญชานำไปเข้าสู่ระบบฯ รายละเอียดตามสิ่งที่ส่งมาด้วย ๓

๓. ผู้ใต้บังคับบัญชา ดำเนินการสำรวจความคิดเห็นต่อผู้บังคับบัญชา (Online Survey) ระหว่างวันที่ ๑๘ - ๒๒ มีนาคม ๒๕๖๒

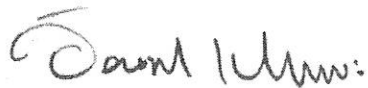
๔. ผู้ว่าราชการจังหวัด ดำเนินการประเมินตนเอง (Self Assessment) รวมทั้งสามารถส่งข้อมูลหรือข้อเท็จจริงเพื่อประกอบการพิจารณาได้ในระบบประเมินออนไลน์ ระหว่างวันที่ ๑ - ๑๑ เมษายน ๒๕๖๒

๕. ผู้ว่าราชการจังหวัด ในฐานะผู้บังคับบัญชาดำเนินการประเมินนายอำเภอ ระหว่างวันที่ ๑๗ - ๒๖ เมษายน ๒๕๖๒

สำหรับการสำรวจความคิดเห็นของผู้ได้บังคับบัญชา (Online Survey) การประเมินตนเอง (Self Assessment) และการประเมินผู้ได้บังคับบัญชา ผ่านระบบออนไลน์ได้ที่ <https://eos.opdc.go.th/2562> หรือตาม QR Code ด้านล่าง ทั้งนี้ สำนักงาน ก.พ.ร. ได้จัดส่งชื่อผู้ใช้และรหัสผ่านสำหรับผู้บริหารองค์การ เพื่อเข้าสู่ระบบประเมินผู้บริหารองค์การต่อไป รายละเอียดตามสิ่งที่ส่งมาด้วย ๔

จึงเรียนมาเพื่อโปรดพิจารณา

ขอแสดงความนับถือ



(นางสาวอ้นฟ้า เวชชาชีวะ)

รองเลขาธิการ ก.พ.ร.

ปฏิบัติราชการแทนเลขาธิการ ก.พ.ร.

กองติดตาม ตรวจสอบ และประเมินผลการพัฒนาระบบราชการ

โทร. ๐ ๒๓๕๖ ๙๙๙๙ ต่อ ๘๙๕๘ (สุวิชาญฯ) และ ๘๙๓๙ (อรทัยฯ)

โทรสาร ๐ ๒๒๘๑ ๘๒๗๙



## แนวทางการประเมินผู้บริหารองค์การ ประจำปีงบประมาณ ๒๕๖๒

แนวทางการประเมินผู้บริหารองค์การ (ปลัดกระทรวง/เทียบเท่า อธิบดี/เทียบเท่า และผู้ว่าราชการจังหวัด)

### ● ประเด็นการประเมิน

การประเมินผู้บริหารองค์การจะดำเนินการประเมินปีละ ๒ รอบ โดยรอบการประเมินที่ ๑ (ตั้งแต่วันที่ ๑ ตุลาคม ๒๕๖๑ – ๓๑ มีนาคม ๒๕๖๒) และรอบการประเมินที่ ๒ (ตั้งแต่วันที่ ๑ เมษายน ๒๕๖๒ – ๓๐ กันยายน ๒๕๖๒) โดยมีรายละเอียดประเด็นการประเมิน ดังนี้

ประเด็นการประเมิน	ข้อมูลเพื่อใช้ในการประเมินผล	รอบการประเมิน	แหล่งข้อมูล
๑. การลดพลังงาน	ใช้ผลการประเมินจากระบบการรายงานในเว็บไซต์ e – report .energy.go.th	รอบที่ ๑ และรอบที่ ๒	สำนักงานนโยบายและแผนพลังงาน กระทรวงพลังงาน
๒. มาตรการลด และคัดแยกขยะมูลฝอยในหน่วยงานภาครัฐ	ใช้ผลการประเมินตามมาตรการลด และคัดแยกขยะมูลฝอยในหน่วยงานภาครัฐ	รอบที่ ๑ และรอบที่ ๒	กรมควบคุมมลพิษ กระทรวงทรัพยากรธรรมชาติและสิ่งแวดล้อม
๓. การประหยัดงบประมาณ	ผู้ถูกประเมินดำเนินการประเมินตนเอง (Self Assessment)	รอบที่ ๑ และรอบที่ ๒	ผู้บริหารองค์การประเมินตนเอง
๔. การกำกับดูแลการทุจริต	<ul style="list-style-type: none"> <li>รอบ ๑ การสำรวจคุณธรรมและความโปร่งใสการกำกับดูแลการทุจริตในภาครัฐ (Online Survey)</li> <li>รอบ ๒ ใช้ผลการประเมินคุณธรรมและความโปร่งใสการดำเนินงานของ หน่วยงานภาครัฐ (Integrity and Transparency Assessment: ITA)</li> </ul>	รอบที่ ๑  รอบที่ ๒	- ผลสำรวจความคิดเห็นของผู้ได้บังคับบัญชา  - ปปท.
๕. ภาวะผู้นำ	ผู้ถูกประเมินดำเนินการประเมินตนเอง (Self Assessment)	รอบที่ ๑ และรอบที่ ๒	ผู้บริหารประเมินตนเอง
๖. ระบบติดตามการปฏิบัติงานเพื่อการบริหารงานขององค์การ	ผู้ถูกประเมินดำเนินการประเมินตนเอง (Self Assessment)	รอบที่ ๑ และรอบที่ ๒	ผู้บริหารประเมินตนเอง
๗. การส่งเสริมการใช้เทคโนโลยีดิจิทัลในองค์การ	ผู้ถูกประเมินดำเนินการประเมินตนเอง (Self Assessment)	รอบที่ ๑ และรอบที่ ๒	ผู้บริหารประเมินตนเอง
๘. การสร้างคุณธรรมจริยธรรมในองค์การ	ใช้ผลการสำรวจความคิดเห็นการสร้างคุณธรรม จริยธรรมในองค์การ (Online Survey)	รอบที่ ๑ และรอบที่ ๒	ผลสำรวจความคิดเห็นของผู้ได้บังคับบัญชา

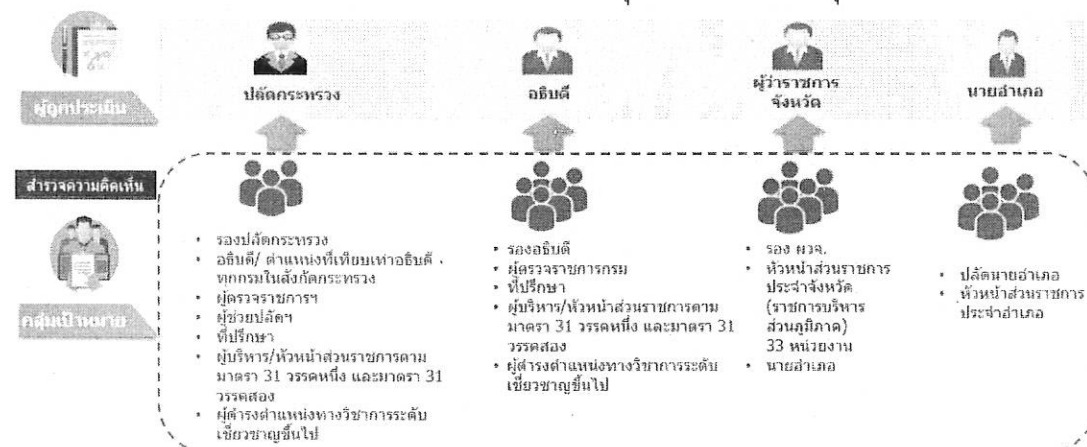
ประเด็น การประเมิน	ข้อมูลเพื่อใช้ในการประเมินผล	รอบการ ประเมิน	แหล่งข้อมูล
๙. การเสริมสร้างขวัญ กำลังใจ/การดูแลเอา ใจใส่ผู้ใต้บังคับบัญชา	ใช้ผลการสำรวจความคิดเห็นการเสริมสร้าง ขวัญกำลังใจ/การดูแลเอาใจใส่ ผู้ใต้บังคับบัญชาในหน่วยงาน (Online Survey)	รอบที่ ๑ และรอบที่ ๒	ผลสำรวจความคิดเห็น ของผู้ใต้บังคับบัญชา
๑๐. การบูรณาการข้อมูล ระหว่างหน่วยงาน (Integration)	ผู้ถูกประเมินดำเนินการประเมินตนเอง (Self Assessment)	รอบที่ ๑ และรอบที่ ๒	ผู้บริหาร ประเมินตนเอง

● ผู้ประเมินผู้บริหารในแต่ละระดับ ได้แก่

ผู้ประเมิน	ผู้ถูกประเมิน	จำนวน
นายกรัฐมนตรี	หัวหน้าส่วนราชการเทียบเท่าปลัดกระทรวง / หัวหน้าส่วนราชการขึ้นตรงต่อนายกรัฐมนตรี	๒ (สปป. กปร.)
รองนายกรัฐมนตรี	หัวหน้าส่วนราชการเทียบเท่าปลัดกระทรวง	๑๑ (สชช. สมช. ศอ.บต. สปน. ปปง. สสค. สศก. กพ. กพร. ปปท. ปปส.)
รัฐมนตรี	ปลัดกระทรวง/เทียบเท่า	๒๑
ปลัดกระทรวง	อธิบดี	๑๑๔
	หัวหน้าส่วนราชการเทียบเท่าอธิบดี	
ปลัดกระทรวงมหาดไทย	อธิบดี และผู้ว่าราชการจังหวัด	๘๒
ผู้ว่าราชการจังหวัด	นายอำเภอ	๘๗๘
รวม	๑,๑๐๘	

● การสำรวจความคิดเห็นผู้ใต้บังคับบัญชา

เป็นการสำรวจความคิดเห็นของผู้ใต้บังคับบัญชาที่มีต่อผู้บริหารองค์การ สำนักงาน ก.พ.ร. ต้องได้รับ  
ผลการสำรวจความคิดเห็นไม่น้อยกว่าร้อยละ ๘๐ ของกลุ่มเป้าหมาย ซึ่งมีกลุ่มเป้าหมาย ดังนี้



แบบสำรวจอีเมลของของส่วนราชการ

(หัวหน้าส่วนราชการประจำจังหวัด)

การประเมินผู้บริหารองค์การ ประจำปีงบประมาณ พ.ศ. ๒๕๖๒

ส่วนราชการ/หน่วยงาน.....

ตำแหน่ง.....

อีเมล.....

ชื่อผู้ประสานงานของหน่วยงาน.....

เบอร์ติดต่อ.....

วันที่...../...../.....

กรุณาส่งแฟกซ์ สำนักงานจังหวัดชลบุรี ที่หมายเลข ๐๓๘-๒๗๔๔๐๔

ภายในวันที่ ๒๗ กุมภาพันธ์ ๒๕๖๒

ผู้ประสานงาน นายเกียรติพงษ์ ทองเลิศ โทร : ๐๙๙-๐๕๑๑๓๖๑



## บัญชีแนบท้าย

๑. รองผู้ว่าราชการจังหวัดชลบุรี (นายธรรมศักดิ์ รัตนธัญญา)
๒. รองผู้ว่าราชการจังหวัดชลบุรี (เรือโท ศตวรรษ อนันตกุล)
๓. รองผู้ว่าราชการจังหวัดชลบุรี (นายวิศิษฐ์ พวงเพชร)
๔. สำนักงานจังหวัดชลบุรี
๕. ที่ทำการปกครองจังหวัดชลบุรี
๖. สำนักงานคลังจังหวัดชลบุรี
๗. สำนักงานส่งเสริมการปกครองท้องถิ่นจังหวัดชลบุรี
๘. สำนักงานโยธาธิการและผังเมืองจังหวัดชลบุรี
๙. สำนักงานพัฒนาชุมชนจังหวัดชลบุรี
๑๐. สำนักงานเกษตรและสหกรณ์จังหวัดชลบุรี
๑๑. สำนักงานป้องกันและบรรเทาสาธารณภัยจังหวัดชลบุรี
๑๒. สำนักงานประชาสัมพันธ์จังหวัดชลบุรี
๑๓. สำนักงานพัฒนาสังคมและความมั่นคงของมนุษย์จังหวัดชลบุรี
๑๔. สำนักงานวัฒนธรรมจังหวัดชลบุรี
๑๕. สำนักงานแรงงานจังหวัดชลบุรี
๑๖. สำนักงานปศุสัตว์จังหวัดชลบุรี
๑๗. สำนักงานสถิติจังหวัดชลบุรี
๑๘. สำนักงานที่ดินจังหวัดชลบุรี
๑๙. สำนักงานพาณิชย์จังหวัดชลบุรี
๒๐. สำนักงานทรัพยากรธรรมชาติและสิ่งแวดล้อมจังหวัดชลบุรี
๒๑. สำนักงานเกษตรจังหวัดชลบุรี
๒๒. สำนักงานประมงจังหวัดชลบุรี
๒๓. สำนักงานสหกรณ์จังหวัดชลบุรี
๒๔. สำนักงานปฏิรูปที่ดินจังหวัดชลบุรี
๒๕. สำนักงานขนส่งจังหวัดชลบุรี
๒๖. สำนักงานสถิติจังหวัดชลบุรี
๒๗. สำนักงานสวัสดิการและคุ้มครองแรงงานจังหวัดชลบุรี
๒๘. สำนักงานจัดหางานจังหวัดชลบุรี
๒๙. สำนักงานประกันสังคมจังหวัดชลบุรี
๓๐. สำนักงานสาธารณสุขจังหวัดชลบุรี
๓๑. สำนักงานอุตสาหกรรมจังหวัดชลบุรี
๓๒. สำนักงานพระพุทธศาสนาจังหวัดชลบุรี
๓๓. สำนักงานการท่องเที่ยวและกีฬาจังหวัดชลบุรี
๓๔. สำนักงานคุมประพฤติจังหวัดชลบุรี
๓๕. สำนักงานบังคับคดีจังหวัดชลบุรี
๓๖. สำนักงานพลังงานจังหวัดชลบุรี