

## “สรุปแนวคิดและทิศทางการพัฒนาอุตสาหกรรมไมซ์ในภูมิภาค”

เพื่อเป็นเอกสารประกอบ

การประชุมเชิงปฏิบัติการผู้มีส่วนได้เสียส่วนกลางเพื่อหาแนวทางบูรณาการการดำเนินงาน

วันศุกร์ที่ 14 กันยายน 2561 เวลา 9.00 – 12.00 น.

### 1. ที่มา

สำนักงานส่งเสริมการจัดการประชุมและนิทรรศการ (สสปน.) เป็นหน่วยงานภาครัฐที่ก่อตั้งโดยพระราชกฤษฎีกาจัดตั้งสำนักงานส่งเสริมการจัดประชุมและนิทรรศการ (องค์การมหาชน) พ.ศ. 2545 เพื่อส่งเสริมและพัฒนาอุตสาหกรรมไมซ์ในประเทศไทย ตั้งแต่ปี พ.ศ. 2547 โดยมีเป้าหมายในการผลักดันให้ประเทศไทยเป็นศูนย์กลางการจัดงานกิจกรรมไมซ์ ซึ่งประกอบด้วย 1) การประชุม (Meeting) 2) การท่องเที่ยวเพื่อเป็นรางวัลจากทั่วโลก (Incentive) 3) การประชุมสัมมนา (Convention) และ 4) การจัดแสดงนิทรรศการ (Exhibition) ที่โดดเด่นของทวีปเอเชีย โดยการสนับสนุนการจัดงานที่มีความคล่องตัว มีประสิทธิภาพ โดยกิจกรรมไมซ์จะเป็นกิจกรรมที่สร้างรายได้ ก่อให้เกิด การพัฒนาเศรษฐกิจและสังคมของประเทศได้อย่างต่อเนื่องและระยะยาว

สสปน. ให้ความสำคัญกับนโยบายการพัฒนาอุตสาหกรรมไมซ์ในทุกมิติ โดยเฉพาะอย่างยิ่งมิติพื้นที่ ซึ่ง สสปน. ได้ให้ความสำคัญกับการพัฒนาเมืองในภูมิภาค โดยเน้นการส่งเสริม สนับสนุน สื่อสาร ประชาสัมพันธ์ และจัดกิจกรรมให้เกิดการยกระดับจังหวัด/เมืองที่มีศักยภาพทั่วประเทศเป็นเมืองแห่งไมซ์ หรือไมซ์ซิตี (MICE City) เพื่อรองรับกิจกรรมไมซ์ในประเทศ รวมถึงขยายโอกาสของผู้ประกอบการไมซ์ ตลอดจนสร้างและพัฒนาเครือข่ายที่เกี่ยวข้องในการสร้างนวัตกรรมในอุตสาหกรรมไมซ์ เพื่อยกระดับและเพิ่มขีดความสามารถของอุตสาหกรรมไมซ์ในประเทศให้เป็นที่ยอมรับ ซึ่งนโยบายนี้สอดคล้องกับแนวทางการขับเคลื่อนการพัฒนาจากระดับพื้นที่ของรัฐบาล

ในปัจจุบันสสปน. ให้ความสำคัญกับนโยบายการพัฒนาอุตสาหกรรมไมซ์ในทุกมิติ โดยเฉพาะอย่างยิ่งการพัฒนาอุตสาหกรรมไมซ์ในภูมิภาค ซึ่ง สสปน. ได้ร่วมกับภาคส่วนต่างๆ พัฒนาเมือง โดยเน้นการส่งเสริม สนับสนุน สื่อสาร ประชาสัมพันธ์ และจัดกิจกรรมให้เกิดการยกระดับจังหวัด/เมืองที่มีศักยภาพทั่วประเทศเป็นเมืองแห่งไมซ์ (MICE City) เพื่อรองรับกิจกรรมไมซ์ รวมถึงขยายโอกาสของผู้ประกอบการไมซ์ ตลอดจนสร้างและพัฒนาเครือข่ายที่เกี่ยวข้องในการสร้างนวัตกรรมในอุตสาหกรรมไมซ์ เพื่อยกระดับและเพิ่มขีดความสามารถของอุตสาหกรรมไมซ์ในประเทศให้เป็นที่ยอมรับ ซึ่งนโยบายนี้สอดคล้องกับแนวทางการขับเคลื่อนการพัฒนาจากระดับพื้นที่ของรัฐบาล

### 2. ความสำคัญของอุตสาหกรรมไมซ์ต่อการพัฒนาประเทศ

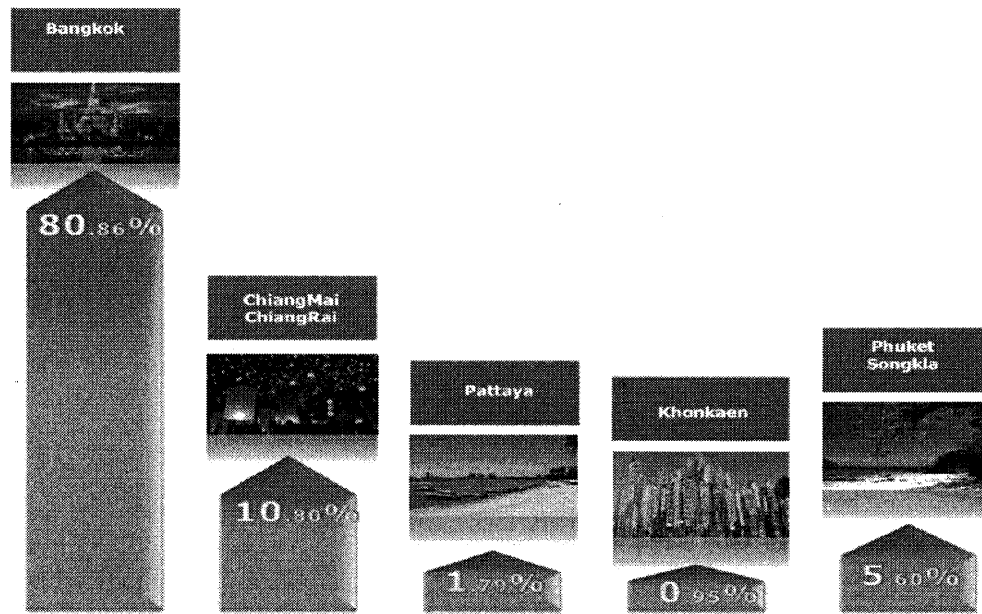
อุตสาหกรรมไมซ์เป็นอุตสาหกรรมที่หลายประเทศให้ความสำคัญ และถือเป็นเครื่องมือในการพัฒนาประเทศได้อย่างเป็นรูปธรรม สำหรับประเทศไทยก็เช่นกัน อุตสาหกรรมไมซ์เป็นอุตสาหกรรมที่มีศักยภาพในการทำประโยชน์และสนับสนุนการพัฒนาประเทศได้ใน 2 มิติ ได้แก่

- 1) อุตสาหกรรมไมซ์เป็นเครื่องมือในการพัฒนาธุรกิจอุตสาหกรรม กิจกรรมไมซ์เป็นกิจกรรมเชิงธุรกิจ (การประชุม นิทรรศการ) ที่จะช่วยส่งเสริมภาพลักษณ์ กระตุ้นการพัฒนาธุรกิจ อุตสาหกรรมของประเทศ ภูมิภาคหรือของเมืองนั้นๆได้ เช่น จังหวัดเชียงใหม่ประสงค์จะเป็น ศูนย์กลางด้านการแพทย์ของภูมิภาค การส่งเสริมและสนับสนุนให้เกิดการประชุมวิชาการ หรือ วิชาชีพด้านการแพทย์ หรือการจัดนิทรรศการด้านการแพทย์ ระดับประเทศ หรือระดับนานาชาติให้เกิดขึ้นในจังหวัดเชียงใหม่ ก็จะช่วยสนับสนุนภาพความเป็นศูนย์กลางด้านการแพทย์ของจังหวัดได้และยังจะเป็นการกระตุ้นให้เกิดกิจกรรมและการเจรจาธุรกิจให้เกิดขึ้นได้ ซึ่งเป็นรากฐานของการพัฒนาได้ในระยะยาว
- 2) กิจกรรมไมซ์ช่วยสร้างมูลค่าเพิ่มและการหมุนเวียนทางเศรษฐกิจของประเทศ และเมือง กล่าวคือกิจกรรมไมซ์ เช่น การประชุม การท่องเที่ยวเพื่อเป็นรางวัล การจัดนิทรรศการ ล้วนแต่เป็นการดึงดูดให้นักเดินทางเข้าและเกิดการใช้จ่ายทางธุรกิจ ตั้งแต่การก่อสร้าง การจัดงาน การจัดกิจกรรม การเดินทาง โรงแรมที่พัก ร้านอาหาร สถานที่ท่องเที่ยว ร้านค้า ฯลฯ และนักเดินทางไมซ์ซึ่งเป็นนักเดินทางธุรกิจจะมีการใช้จ่ายและจำนวนวันที่อยู่ในประเทศ/เมืองที่มากกว่านักเดินทางทั่วไป ทำให้เกิดการใช้จ่าย เกิดการจ้างงานต่อเนื่อง และการหมุนเวียนทางเศรษฐกิจ ถือเป็นการกระตุ้นเศรษฐกิจโดยตรง โดยที่ผ่านมา สสพ. ได้ทำการประเมินผลกระทบทางเศรษฐกิจจากอุตสาหกรรมไมซ์ (สสพ.ได้มอบหมายให้บริษัท Frost & Sullivan ทำการประเมินผลกระทบ ในปี พ.ศ.2558) โดยผลการประเมินที่สำคัญได้แก่
  - การใช้จ่ายที่เกิดจากกิจกรรมไมซ์เท่ากับ 2.25 แสนล้านบาท
  - คิดเป็นมูลค่าทางเศรษฐกิจเทียบเท่าร้อยละ 0.77 ของมูลค่าผลิตภัณฑ์มวลรวมภายในประเทศ (GDP)
  - ทำให้เกิดการจ้างงาน 164,000 คน
  - รัฐบาลเก็บภาษีได้เพิ่มขึ้น 10,500 ล้านบาท

### 3. ความสำคัญของนโยบายการพัฒนาอุตสาหกรรมไมซ์ในภูมิภาค

การพัฒนาอุตสาหกรรมไมซ์ในภูมิภาคมีความสำคัญมาก เป็นการขยายศักยภาพของอุตสาหกรรมไมซ์ในภาพรวมของประเทศ โดยจากสถิติพบว่าในปัจจุบันอุตสาหกรรมไมซ์กระจุกตัวอยู่ในกรุงเทพมหานครและปริมณฑล คิดเป็นร้อยละ 80 ของงานทั้งหมด มีเพียงร้อยละ 20 ของกิจกรรมไมซ์ที่จัดในภูมิภาค ส่วนหนึ่งอาจเป็นเพราะเหตุผลในเรื่องความไม่พร้อมของเมืองในการจัดกิจกรรมไมซ์ เนื่องจากอุตสาหกรรมไมซ์ต้องการความพร้อมในหลายมิติ เช่น ความสะดวกในการเดินทาง มาตรฐานสถานที่จัดงาน สภาพภูมิประเทศ ความปลอดภัยต่อนักเดินทาง ฯลฯ ฉะนั้นการพัฒนาอุตสาหกรรมไมซ์ในภูมิภาคจะต้องเริ่มด้วยการพัฒนาความพร้อมของเมืองในภูมิภาค

ในการพัฒนาอุตสาหกรรมไมซ์ในภูมิภาคนั้นเกี่ยวข้องกับบุคคลและหน่วยงานหลายส่วน สสพ.มีภารกิจที่จะประสานการพัฒนาเมืองเพื่อนำไปสู่การพัฒนาอุตสาหกรรมไมซ์ในเมืองต่างๆ ซึ่งในปัจจุบันมีเมือง/จังหวัด 5 แห่งของประเทศไทยที่เป็นเมืองแห่งไมซ์ หรือ ไมซ์ซิตี (MICE City) ได้แก่ กรุงเทพมหานคร จังหวัดเชียงใหม่ จังหวัดขอนแก่น จังหวัดภูเก็ต และเมืองพัทยา ซึ่งทั้ง 5 แห่งนี้ถือเป็นพื้นที่ที่มีความพร้อมในการจัดกิจกรรมไมซ์ในระดับภูมิภาค ระดับประเทศ และระดับนานาชาติ (แต่ละเมือง/จังหวัด มีศักยภาพไม่เท่ากัน)



รูปที่ 1 สถิติการจัดกิจกรรมไมซ์ในเมืองไมซ์ซิตี

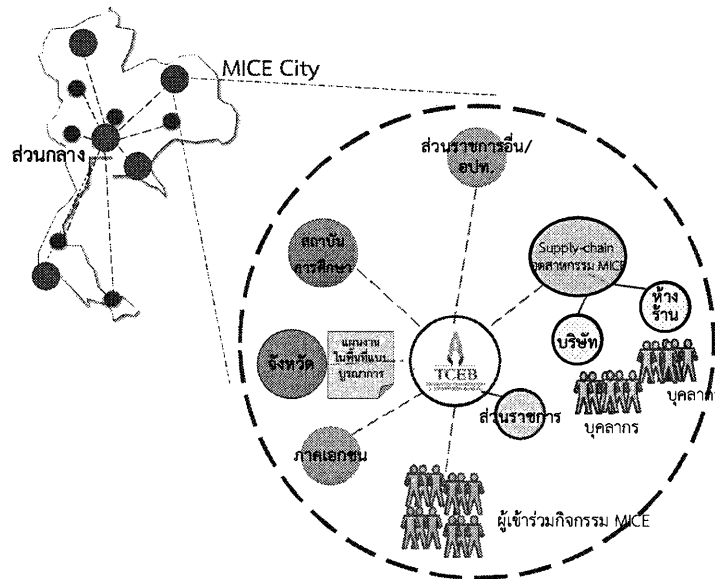
ที่มา: โครงการสำรวจสถิติการจัดการประชุมในประเทศไทยของนักท่องเที่ยวชาวไทยและชาว ดปท.ที่มีถิ่นพำนักถาวรในประเทศไทย ประจำปีงบประมาณ 2560 โดย สสพ.

จากเหตุผลข้างต้น จึงอาจกล่าวได้ว่าการพัฒนาอุตสาหกรรมไมซ์ในภูมิภาคเป็นทิศทางสำคัญที่สำนักงาน สสพ. มุ่งเน้น เป็นการขยายศักยภาพของอุตสาหกรรมไมซ์ในภาพรวมของประเทศ และเป็นการกระจายรายได้และความเจริญไปสู่เมืองต่างๆในภูมิภาค

#### 4. บทบาทของผู้เกี่ยวข้องในการพัฒนาอุตสาหกรรม MICE ในภูมิภาค

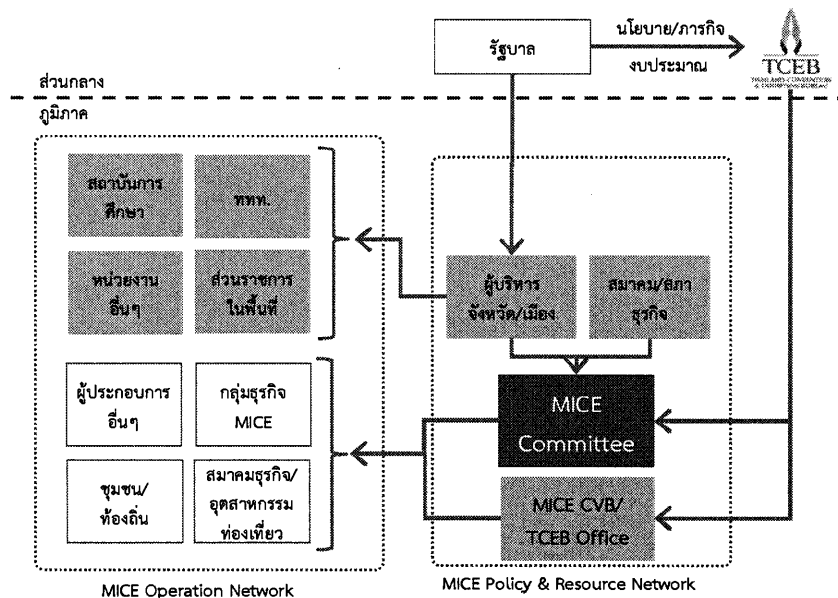
การพัฒนาอุตสาหกรรมไมซ์ในเมืองต่าง ๆ นั้นเกี่ยวข้องกับหลายภาคส่วน ตั้งแต่ผู้บริหารจังหวัด/เมือง ได้แก่ ผู้ว่าราชการจังหวัด/นายกเทศมนตรี รองผู้ว่าราชการจังหวัด หัวหน้าสำนักงานจังหวัด ในฐานะผู้ปกครองพื้นที่และมีอำนาจในการบริหารจัดการพื้นที่ นอกจากนี้ยังเกี่ยวข้องกับส่วนราชการที่อยู่ในเมือง/จังหวัด เช่น ท่องเที่ยวและกีฬา วัฒนธรรม ตลอดจนสถาบันการศึกษาที่อยู่ในจังหวัดก็มีส่วนเกี่ยวข้องกับการพัฒนาอุตสาหกรรมไมซ์ด้วย นอกจากนี้ภาคเอกชนในพื้นที่ ทั้งภาคเอกชนที่ประกอบกิจการในอุตสาหกรรมต่างๆภายในเมือง/จังหวัด ซึ่งมักจะอยู่ในรูปของสภาอุตสาหกรรม และ/หรือสภาหอการค้า และภาคเอกชนที่เป็นผู้ประกอบการที่เกี่ยวข้องกับกิจกรรมไมซ์ เช่น โรงแรมที่พัก ภัตตราคาร ผู้จัดการงานต่างๆ รวมถึงองค์กร

ปกครองส่วนท้องถิ่นก็มีบทบาทสำคัญที่เกี่ยวกับการพัฒนาอุตสาหกรรมไมซ์ได้ทั้งในฐานะเจ้าของสถานที่หรือในฐานะผู้สนับสนุนการจัดงาน



รูปที่ 2 ผู้มีส่วนเกี่ยวข้องกับอุตสาหกรรมไมซ์ในจังหวัด/เมือง

หากมองในรูปแบบของเครือข่ายการพัฒนาอุตสาหกรรมไมซ์ในเมืองจะพบว่า ในการพัฒนาอุตสาหกรรมไมซ์อาจจะต้องประกอบไปด้วยเครือข่าย 2 ส่วนได้แก่ 1) เครือข่ายที่เกี่ยวข้องกับนโยบายและจัดสรรทรัพยากร (MICE Policy & Resource Network) และ 2) เครือข่ายร่วมดำเนินงาน (MICE Operation Network)



รูปที่ 3 โครงสร้างเครือข่ายการพัฒนาอุตสาหกรรมไมซ์ในเมือง/จังหวัด

เครือข่ายที่เกี่ยวข้องกับนโยบายและจัดสรรทรัพยากรประกอบด้วยผู้บริหารเมือง/จังหวัด สมาคมและสภาธุรกิจอุตสาหกรรม (เช่น สภาอุตสาหกรรม สภาหอการค้า) คณะกรรมการไมซ์ประจำจังหวัด และสำนักงานไมซ์ประจำเมือง (Convention and Visitor Bureau - CVB) ซึ่งจะทำหน้าที่เป็นหน่วยงานที่ทำหน้าที่ส่งเสริมและบริหารจัดการอุตสาหกรรมไมซ์ในพื้นที่เมือง/จังหวัด เครือข่ายนี้เป็นเครือข่ายที่กำหนดและขับเคลื่อนนโยบายการพัฒนาอุตสาหกรรมไมซ์ในเมือง/จังหวัด และยังเป็นเครือข่ายที่มีศักยภาพในการร่วมระดมและจัดสรรทรัพยากรเพื่อการพัฒนาอุตสาหกรรมไมซ์ด้วย (ซึ่งในปัจจุบันยังไม่มี ความชัดเจนว่าบุคคล/หน่วยงานใดควรทำหน้าที่นี้)

ส่วนเครือข่ายร่วมดำเนินการก็จะประกอบด้วยหน่วยงานภาครัฐและเอกชนที่เกี่ยวข้องกับการดำเนินการเพื่อจัดกิจกรรมไมซ์ เช่น ส่วนราชการในภูมิภาค การท่องเที่ยวแห่งประเทศไทย สมาคมธุรกิจอุตสาหกรรมต่างๆ สถาบันการศึกษา ซึ่งล้วนแล้วแต่เป็นผู้ที่มีความสำคัญที่จะเป็นกลไกดำเนินการภายใต้ นโยบายและทรัพยากรที่มีอยู่ทั้งจากรัฐและทรัพยากรจากภาคเอกชน

ในการดำเนินการขับเคลื่อนเครือข่ายการพัฒนาอุตสาหกรรมไมซ์ให้เกิดผลนั้นเป็นเรื่องที่ท้าทาย เนื่องจากเป็นภารกิจใหม่ที่เมือง/จังหวัดส่วนใหญ่ยังไม่เคยดำเนินการ แต่มองเห็นความสำคัญว่าเป็นประโยชน์ ปัจจุบันสู่ความสำเร็จในการขับเคลื่อนเครือข่ายการพัฒนาอุตสาหกรรมไมซ์ได้แก่

- ผู้มีส่วนได้ส่วนเสียในเมือง/จังหวัดมีความเข้าใจและการมองเห็นโอกาสในอุตสาหกรรมไมซ์
- การมีส่วนร่วมอย่างจริงจัง (Engagement) ของทุกภาคส่วนในการร่วมขับเคลื่อนอุตสาหกรรมไมซ์
- ความเข้มแข็งของผู้ประกอบการและภาคีเครือข่ายไมซ์ในเมือง
- การเชื่อมโยงอุตสาหกรรมไมซ์เพื่อส่งเสริมภาคธุรกิจอุตสาหกรรมหลักของเมือง
- การใช้ศักยภาพและทรัพยากรของเมืองให้เป็นเอกลักษณ์และที่มีจุดเด่น

## 5. ประเด็นสำคัญที่พบในการขับเคลื่อนการพัฒนาอุตสาหกรรมไมซ์ในภูมิภาค

สสปน.และคณะที่ปรึกษาได้ทำการเก็บข้อมูลภาคสนามด้วยการสัมภาษณ์ ประชุม และสังเกตการณ์ร่วมกับผู้มีส่วนได้ส่วนเสียในเมืองและจังหวัดที่เป็นเมืองไมซ์ที่ดี เพื่อสรุปประเด็นที่สำคัญที่จะทำให้การพัฒนาเมืองไมซ์ที่ดี โดยพบปัจจัยความสำเร็จในการพัฒนาเมืองไมซ์ที่ดีให้สนับสนุนนโยบายการพัฒนาอุตสาหกรรมไมซ์ในภูมิภาคได้ ดังต่อไปนี้

- 1) จังหวัด/เมืองมีศักยภาพในการพัฒนาอุตสาหกรรมไมซ์ โดย สสปน.ได้พัฒนาหลักเกณฑ์การประเมินความเป็นเมืองไมซ์ที่ดี (MICE City Criteria) ที่ชัดเจน สามารถช่วยวัดและประเมินศักยภาพของเมืองได้อย่างมีประสิทธิภาพ
- 2) ผู้มีส่วนได้ส่วนเสียของเมืองมีการตั้งเป้าหมายในการพัฒนาอุตสาหกรรมไมซ์ร่วมกันและวางบทบาทการทำงานของหน่วยงานต่างๆในพื้นที่อย่างสอดคล้องเหมาะสม

- 3) ประชาชนและผู้มีส่วนได้ส่วนเสียในจังหวัด/เมืองเห็นประโยชน์อย่างเป็นรูปธรรม และสนับสนุนการพัฒนาอุตสาหกรรมไมซ์
- 4) ผู้ประกอบการไมซ์ที่อยู่ในเมือง/จังหวัดเป็นมืออาชีพ ทำงานได้ตามมาตรฐานด้านไมซ์
- 5) มีการเก็บและวิเคราะห์และพัฒนาระบบข้อมูลเพื่อการจัดการอุตสาหกรรมไมซ์ (MICE Management Information System) เพื่อส่งเสริมการทำงานด้านต่างๆอย่างถูกต้อง แม่นยำ และมีข้อมูลที่ระบบ
- 6) จังหวัด/เมืองมีหน่วยงานรับผิดชอบขับเคลื่อนอุตสาหกรรมไมซ์ และต้องที่มีศักยภาพและสามารถขับเคลื่อนอุตสาหกรรมไมซ์ในจังหวัด/เมืองได้จริงและต้องเป็นที่ยอมรับของผู้มีส่วนได้ส่วนเสียในเมือง
- 7) นโยบายที่ชัดเจนจากส่วนกลางในการสนับสนุนอุตสาหกรรมไมซ์ ทั้งส่วนกลางของหน่วยงานภาครัฐและเอกชน
- 8) ทีม สสปน. มีศักยภาพในการทำงานทั้งในส่วนกลางและการทำงานในพื้นที่

นอกจากนี้ประเด็นที่เกี่ยวข้องกับภาคส่วนต่างๆในเมือง/จังหวัด โดยจะเป็นประเด็นที่ชี้ให้เห็นถึงปัญหา อุปสรรคและความท้าทาย โดยเรียงลำดับตามภาคส่วนที่เกี่ยวข้องดังนี้

#### 1) ประเด็นที่เกี่ยวข้องกับจังหวัดและเมืองไมซ์ที่ดี

- จังหวัดคิดว่าอุตสาหกรรมไมซ์มีประโยชน์ แต่อาจยังไม่เห็นว่าเป็นภารกิจหลักของจังหวัด เนื่องจากจังหวัดมีภารกิจหลายด้าน
- จังหวัดต้องการความเชี่ยวชาญจาก สสปน. ในเรื่องการจัดงานต่างๆภายในจังหวัด เพื่อยกระดับมาตรฐานการทำงานให้สูงขึ้น
- จังหวัดมีการประชุมคณะกรรมการไมซ์แต่ส่วนใหญ่เป็นการหารือเรื่องการจัดกิจกรรมมากกว่าเรื่องการพัฒนา/ขับเคลื่อนอุตสาหกรรมไมซ์

#### 2) สถาบันการศึกษา

- ทุกเมืองไมซ์ที่ดีมีสถาบันการศึกษาในพื้นที่ที่มีศักยภาพและมีองค์ความรู้ที่สามารถร่วมทำงานกับ สสปน.
- การทำงานพัฒนาอุตสาหกรรมไมซ์ผ่านสถาบันการศึกษา มีข้อดีคือมีความเป็นกลาง ไม่มีผลประโยชน์ทับซ้อน เป็นที่ยอมรับในการทำงานกับทุกๆฝ่ายในจังหวัด เมือง
- สถาบันการศึกษาสามารถสนับสนุนการเชื่อมโยงการทำงานกับจังหวัด/เมืองได้ในระดับลึกขึ้น เนื่องจากสถาบันฯมักจะให้บริการวิชาการแก่จังหวัด เช่น เป็นที่ปรึกษาในการจัดทำยุทธศาสตร์/แผนพัฒนาจังหวัด ฯลฯ

- สถาบันการศึกษาหลายแห่งยินดีที่จะทำงานร่วมกับ สสบน.อย่างใกล้ชิด และยินดีเป็นสำนักงานตัวแทน สสบน.ในพื้นที่ด้วย ภายใต้ขอบเขตงานและการจัดการทรัพยากรร่วมกันอย่างมีประสิทธิภาพ

### 3) ผู้ประกอบการไมซ์

- ผู้ประกอบการไมซ์ เช่น ออแกไนซ์เซอร์ ผู้รับเหมาบริการ ฯลฯ มีความตื่นตัวและเห็นโอกาสในการเติบโตไปกับอุตสาหกรรมไมซ์
- ผู้ประกอบการไมซ์ยังมีความรู้ ความสามารถในการทำงานตามมาตรฐานอุตสาหกรรมไมซ์ไม่เพียงพอ อาจต้องมีการพัฒนาเพิ่มขึ้นอีก
- มีหลายจังหวัดภาคเอกชนเสนอตัวทำงานเป็นศูนย์กลางการประสานงานของการพัฒนาไมซ์ที่ดี แต่ยังหาโครงสร้างและรูปแบบการจัดการที่ลงตัวไม่ได้
- งานประชุม นิทรรศการขนาดใหญ่ที่ต้องการมาตรฐานสูงระดับนานาชาติ ยังจำเป็นต้องใช้ผู้ประกอบการไมซ์จากกรุงเทพมหานคร เนื่องจากความมั่นใจในฝีมือและมาตรฐานการทำงาน
- หลายจังหวัดผู้ประกอบการไมซ์ยังไม่สามารถรวมตัวกันได้ ต่างคนต่างทำงานและเน้นการทำธุรกิจด้านการท่องเที่ยวมากกว่าไมซ์

### 4) ภาคเอกชนในพื้นที่ (สภาหอการค้าฯ สภาอุตสาหกรรมฯ)

- ภาคเอกชนในพื้นที่ เห็นโอกาสในการพัฒนาจังหวัดโดยใช้ไมซ์เป็นเครื่องมือในการยกระดับธุรกิจอุตสาหกรรมและยินดีที่จะร่วมส่งเสริม
- คนโดยทั่วไปอาจยังไม่รู้จักไมซ์ และไม่รับรู้ถึงประโยชน์จากการอุตสาหกรรมไมซ์อย่างเป็นรูปธรรม เนื่องจากยังขาดการสื่อสารความสำเร็จในช่วงที่ผ่านมาให้เห็นเป็นตัวเลข มูลค่า
- เห็นว่าควรมีการทำระบบข้อมูลด้าน MICE โดยอาจร่วมมือกับสถาบันการศึกษาที่มีความเชี่ยวชาญดำเนินการ
- หาก สสบน.ประสงค์จะตั้งสำนักงาน หรือมีตัวแทนในพื้นที่จะทำให้การขับเคลื่อนอุตสาหกรรมไมซ์ทำได้มีประสิทธิภาพมากขึ้น

## 6. เรื่องที่ต้องการหารือกับผู้มีส่วนได้ส่วนเสียส่วนกลาง (14 กันยายน 2561)

สสบน.ประสงค์ที่จะขับเคลื่อนการพัฒนาอุตสาหกรรมไมซ์ในภูมิภาค โดยที่ผ่านมาการพัฒนาเมืองไมซ์ที่ดีก็ถือเป็นส่วนหนึ่งของเส้นทางการพัฒนานี้ แต่การที่จะพัฒนาอุตสาหกรรมไมซ์ให้เกิดขึ้นและได้รับผลดังที่คาดหวังไว้ สสบน.จะต้องขับเคลื่อนการพัฒนานี้อย่างจริงจัง ซึ่งประเด็นที่จะต้องพิจารณาให้รอบคอบในการดำเนินการดังกล่าว ได้แก่

1. การที่ สสพ. ควรมีการดำเนินงานในพื้นที่ที่ใกล้ชิดมากขึ้น เพื่อการขับเคลื่อนนโยบาย MICE City ให้เกิดผลอย่างเต็มที่ ซึ่งจำเป็นจะต้อง

- ก. ประสานนโยบายและยุทธศาสตร์กับจังหวัดและหน่วยงานเชิงนโยบายอื่นๆในจังหวัด
- ข. ประสานการพัฒนาระดับกิจกรรมกับหน่วยงานที่เกี่ยวข้อง
- ค. ประสานให้เกิดการพัฒนาบุคลากรและผู้ประกอบการ MICE ที่ได้มาตรฐาน
- ง. ประสานกับภาคเอกชนให้เกิดการรวมตัวและดำเนินกิจกรรมการตลาดและการขาย

2. การที่ สสพ. จะต้องประสานงานกับจังหวัดและหน่วยงานในภูมิภาค เพื่อให้เกิดการบูรณาการเรื่องอุตสาหกรรม MICE ในภูมิภาคอย่างเต็มที่ เช่น การผลักดันให้การพัฒนาอุตสาหกรรมไมซ์ เป็นส่วนหนึ่งของยุทธศาสตร์จังหวัด กลุ่มจังหวัด อย่างชัดเจน หรือการจัดสรรงบประมาณจากแหล่งต่างๆเพื่อขับเคลื่อนการพัฒนาอุตสาหกรรมไมซ์ในพื้นที่ได้อย่างเต็มที่

3. การที่ สสพ. อาจพิจารณาจัดตั้งสำนักงาน หรือตัวแทนของ สสพ. ในเมือง/จังหวัด เพื่อทำหน้าที่ดำเนินการพัฒนาอุตสาหกรรมไมซ์อย่างต่อเนื่องและจริงจัง โดยอาจจะมีการเลือก 4 รูปแบบได้แก่

- ก. สนับสนุนจังหวัดจัดตั้งหรือมอบหมายหน่วยงานเพื่อเป็นกลไกขับเคลื่อนอุตสาหกรรมไมซ์
- ข. ร่วมกับสถาบันการศึกษาในพื้นที่เพื่อทำหน้าที่กลไกขับเคลื่อนอุตสาหกรรมไมซ์
- ค. ร่วมกับภาคเอกชนในพื้นที่เพื่อทำหน้าที่กลไกขับเคลื่อนอุตสาหกรรมไมซ์
- ง. สสพ. ตั้งสำนักงานในเมือง/จังหวัด เพื่อทำหน้าที่กลไกขับเคลื่อนอุตสาหกรรมไมซ์

4. การที่ สสพ. จะต้องมียุทธศาสตร์การทำงานที่ประสานกับทุกภาคส่วนได้อย่างมีประสิทธิภาพ โดยเฉพาะอย่างยิ่งร่วมกับภาคเอกชน สมาคม เพื่อร่วมขับเคลื่อนอุตสาหกรรมไมซ์ในภูมิภาค

5. การที่ สสพ. ควรพัฒนาและบริหารจัดการระบบสารสนเทศเพื่อการจัดการอุตสาหกรรมไมซ์ เพื่อให้มีข้อมูลที่ถูกต้อง ทันสมัยและครอบคลุมเพียงพอต่อการตัดสินใจและดำเนินการต่างๆเพื่อการพัฒนาอุตสาหกรรมไมซ์ในภูมิภาค

6. การที่ สสพ. ควรมีระบบการติดตามและประเมินผลสัมฤทธิ์อย่างจริงจัง เพื่อให้ทราบความสำเร็จ ความล้มเหลว ปัญหาอุปสรรค และโอกาสในการพัฒนาอุตสาหกรรมไมซ์อย่างยั่งยืนต่อไป

ในโอกาสที่จัดการประชุมเชิงปฏิบัติการในครั้งนี้ สสพ.ใคร่ขอรับฟังความคิดเห็นจากผู้มีส่วนได้ส่วนเสียถึงแนวทางในการขับเคลื่อนอุตสาหกรรมไมซ์ในภูมิภาคตามประเด็นและแนวทางที่ได้กล่าวมาข้างต้น โดยเฉพาะ

☐ ความเหมาะสมถูกต้องของการขับเคลื่อนอุตสาหกรรมไมซ์ในภูมิภาคตามประเด็นและแนวทางดังกล่าว



- ☐ ความเป็นไปได้ในการรับการสนับสนุนเชิงนโยบายจากส่วนกลางและสนับสนุน/สื่อสารไปยังหน่วยงานส่วนภูมิภาค
- ☐ ข้อเสนอแนะและข้อเสนอแนะที่จะสามารถนำประเด็นและแนวทางดังกล่าวไปสู่การปฏิบัติได้อย่างมีประสิทธิภาพและเกิดผลสัมฤทธิ์จริง

-----