

# ด่วนที่สุด

ที่ ขบ ๐๐๑๗.๒/ ๒๓๗๖๕



ศาลากลางจังหวัดชลบุรี

ถนนมนตเสวี ขบ ๒๐๐๐๐

๒๓ กันยายน ๒๕๖๐

เรื่อง ข้อเสนอของนายรัฐมนตรีเกี่ยวกับข้อเสนอเครือข่ายอุดมศึกษาเพื่อการพัฒนาเศรษฐกิจและสังคมของแต่ละพื้นที่ (area-base approach)

เรียน ศึกษาธิการจังหวัดชลบุรี

สิ่งที่ส่งมาด้วย ๑. ข้อเสนอเครือข่ายอุดมศึกษาเพื่อการพัฒนาเศรษฐกิจและสังคมของแต่ละพื้นที่ (area-base approach)

จำนวน ๑ ชุด

๒. แบบสำรวจข้อมูลสำรวจความร่วมมือเครือข่ายอุดมศึกษาของจังหวัดฯ

จำนวน ๑ ชุด

ด้วยกระทรวงมหาดไทยแจ้งจังหวัดว่า สำนักงานสำนักเลขาธิการนายกรัฐมนตรีแจ้งว่า ศาสตราจารย์คลินิก นายแพทย์อุดม คชินทร ผู้ทรงคุณวุฒิ คณะกรรมการบริหารราชการแผ่นดินตามกรอบการปฏิรูปประเทศ ยุทธศาสตร์ชาติ และการสร้างความสามัคคีปรองดอง (ป.ย.ป.) อดีตอธิการบดีมหาวิทยาลัยมหิดล ได้กราบเรียนนายรัฐมนตรี เสนอแนวทางการพัฒนาเครือข่ายอุดมศึกษาเพื่อการพัฒนาเศรษฐกิจและสังคมของแต่ละพื้นที่ (area-base approach) ตามที่นายรัฐมนตรีได้มีข้อสั่งการที่เกี่ยวกับการพัฒนาบทบาทของมหาวิทยาลัยมหิดลต่อ Thailand ๔.๐ และประเด็นอื่นที่เกี่ยวข้อง ซึ่งนายรัฐมนตรีมีบัญชาให้ “กระทรวงมหาดไทย จังหวัด นำไปพิจารณาโดยเร่งด่วน โดยให้ดำเนินการประสานชี้แจงทำความเข้าใจและสร้างความร่วมมือทุกภาคส่วนให้ตรงกัน” ดังมีรายละเอียดปรากฏตามสิ่งที่ส่งมาด้วย

เพื่อให้การดำเนินงานดังกล่าวเป็นไปด้วยความเรียบร้อย จังหวัดจึงขอให้ท่านศึกษาทำความเข้าใจและความเป็นไปได้เพื่อทำให้เกิดการพัฒนาโรงเรียนในลักษณะมหาวิทยาลัยพี่เลี้ยง โดยประสานความร่วมมือคณะกรรมการศึกษาจังหวัดเป็นหน่วยงานร่วมในการขับเคลื่อน และสำรวจข้อมูลความร่วมมือเครือข่ายอุดมศึกษาเพื่อการพัฒนาเศรษฐกิจและสังคมของจังหวัดในช่วงที่ผ่านมา โดยให้รายงานจังหวัดภายในวันพฤหัสบดีที่ ๒๘ กันยายน ๒๕๖๐

จึงเรียนมาเพื่อทราบและดำเนินการ

ขอแสดงความนับถือ

(นายภัทร เลิศมุกดา)

รองผู้ว่าราชการจังหวัดชลบุรี ปฏิบัติราชการแทน

ผู้ว่าราชการจังหวัดชลบุรี

สำนักงานจังหวัดชลบุรี

กลุ่มงานยุทธศาสตร์และข้อมูลเพื่อการพัฒนาจังหวัด

โทรศัพท์/โทรสาร ๐ ๓๘๒๗ ๔๔๐๔

# ด่วนที่สุด

ที่ มท ๐๒๑๑.๑/จ ๕๓๕๔



กลุ่มงานยุทธศาสตร์และข้อมูลเพื่อการพัฒนา  
รับที่ 1076  
วันที่ 25 ก.ย. 2560  
กระทรวงมหาดไทย  
ถนนอัษฎางค์ กทม. ๑๐๒๐๐

สำนักงานจังหวัดชลบุรี  
เลขที่ 4312  
วันที่ 25 ก.ย. 2560  
เวลา .....

๒๕๖๐ กันยายน ๒๕๖๐

เรื่อง ข้อเสนอของนายกรัฐมนตรีเกี่ยวกับข้อเสนอเครือข่ายอุดมศึกษาเพื่อการพัฒนาเศรษฐกิจและสังคมของแต่ละพื้นที่ (area-based approach)

เรียน ผู้ว่าราชการจังหวัดทุกจังหวัด

สิ่งที่ส่งมาด้วย ๑. สำเนาหนังสือสำนักเลขาธิการนายกรัฐมนตรี ด่วนที่สุด ที่ นร ๐๔๐๕/๔๕๔๓ ลงวันที่ ๑๐ สิงหาคม ๒๕๖๐

๒. ข้อเสนอเครือข่ายอุดมศึกษาเพื่อการพัฒนาเศรษฐกิจและสังคมของแต่ละพื้นที่ (area-based approach)

๓. แบบสำรวจข้อมูลสำรวจข้อมูลความร่วมมือเครือข่ายอุดมศึกษาของจังหวัดฯ จำนวน ๑ ชุด

ด้วย กระทรวงมหาดไทยได้รับแจ้งจากสำนักเลขาธิการนายกรัฐมนตรี ว่า ศาสตราจารย์คลินิก นายแพทย์อุดม คชินทร ผู้ทรงคุณวุฒิ คณะกรรมการบริหารราชการแผ่นดินตามกรอบการปฏิรูปประเทศ ยุทธศาสตร์ชาติ และการสร้างความสามัคคีปรองดอง (ป.ย.ป.) อดีตอธิการบดีมหาวิทยาลัยมหิดล ได้กราบเรียนนายกรัฐมนตรีเสนอแนวทางการพัฒนาเครือข่ายอุดมศึกษาเพื่อการพัฒนาเศรษฐกิจและสังคมของแต่ละพื้นที่ (area-based approach) ตามที่นายกรัฐมนตรีมีข้อสั่งการเกี่ยวกับการพัฒนาบทบาทของมหาวิทยาลัยมหิดลต่อ Thailand 4.0 โดยเฉพาะประเด็นการพัฒนาโรงเรียนในลักษณะมหาวิทยาลัยพี่เลี้ยง และประเด็นอื่นที่เกี่ยวข้อง ในโอกาสเดินทางไปปาฐกถาพิเศษ เรื่อง “บทบาทมหาวิทยาลัยไทยต่อ Thailand 4.0” ณ มหาวิทยาลัยมหิดล จังหวัดนครปฐม เมื่อวันที่ ๕ พฤษภาคม ๒๕๖๐ สำนักเลขาธิการนายกรัฐมนตรีได้กราบเรียนนายกรัฐมนตรีทราบแล้ว มีบัญชาให้ “กระทรวงมหาดไทย ผู้ว่าราชการจังหวัด นำไปพิจารณาด้วย โดยให้ดำเนินการประสานชี้แจงทำความเข้าใจและสร้างความร่วมมือทุกภาคส่วนให้ตรงกัน” รายละเอียดปรากฏตามสิ่งที่ส่งมาด้วย ๑ และ ๒

กระทรวงมหาดไทยพิจารณาแล้ว เห็นว่า เพื่อให้ข้อสั่งการของนายกรัฐมนตรีตามประเด็นดังกล่าวบรรลุผลสำเร็จอย่างเป็นรูปธรรม จึงขอให้ทุกจังหวัดดำเนินการ ดังนี้

๑. ศึกษาทำความเข้าใจและความเป็นไปได้เพื่อทำให้เกิดการพัฒนาโรงเรียนในลักษณะมหาวิทยาลัยพี่เลี้ยง โดยอาจใช้กลไกของคณะกรรมการศึกษาธิการจังหวัด หรือ คณะกรรมการร่วมภาครัฐและเอกชน เพื่อพัฒนาและแก้ไขปัญหาทางเศรษฐกิจจังหวัด (กรอ.) เป็นเวทีในการขับเคลื่อนในพื้นที่ กรณีดำเนินการได้ให้พิจารณาใช้งบประมาณจากบริหารราชการจังหวัดแบบบูรณาการหรืองบจากแหล่งอื่นตามที่เห็นสมควร โดยให้ประสานความร่วมมือกับมหาวิทยาลัยตามที่กำหนดข้างต้นเพื่อเป็นข้อมูลพื้นฐานในการบูรณาการความร่วมมือต่อไป

๒. ให้จังหวัดสำรวจข้อมูลความร่วมมือเครือข่ายอุดมศึกษาเพื่อการพัฒนาเศรษฐกิจและสังคมของจังหวัดในช่วงเวลาที่ผ่านมา โดยขอให้ส่งแบบรายงานดังกล่าวให้กระทรวงมหาดไทยภายในวันศุกร์ที่ ๒๕ กันยายน ๒๕๖๐ เพื่อเป็นข้อมูลพื้นฐานในการรวบรวมข้อมูลดังกล่าวรายงานต่อสำนักนายกรัฐมนตรีและสำเนาให้ผู้ทรงคุณวุฒิ (ผู้ริเริ่มโครงการ) เพื่อพิจารณาในส่วนที่เกี่ยวข้องต่อไป รายละเอียดปรากฏตามสิ่งที่ส่งมาด้วย ๓

จึงเรียนมาเพื่อพิจารณาดำเนินการต่อไป

ขอแสดงความนับถือ

(นายฤกษ์ บุญราช)  
ปลัดกระทรวงมหาดไทย

สำนักงานปลัดกระทรวง

สำนักนโยบายและแผน

โทรศัพท์/โทรสาร ๐-๒๒๒๑-๔๐๔๕

สามารถดาวน์โหลดสิ่งที่ส่งมาด้วย ได้ที่ เว็บไซต์สำนักนโยบายและแผน สป. [www.pponci.go.th](http://www.pponci.go.th) หัวข้อ ข่าวประชาสัมพันธ์



# ด่วนที่สุด

ที่ มท ๐๒๑๑.๑/ว ๕๓๔๔



กระทรวงมหาดไทย  
ถนนอัษฎางค์ กทม. ๑๐๒๐๐

๒๒ กันยายน ๒๕๖๐

เรื่อง ข้อสั่งการของนายกรัฐมนตรีเกี่ยวกับข้อเสนอเครือข่ายอุดมศึกษาเพื่อการพัฒนาเศรษฐกิจและสังคมของแต่ละพื้นที่ (area-based approach)

เรียน ผู้ว่าราชการจังหวัดทุกจังหวัด

สิ่งที่ส่งมาด้วย ๑. สำเนาหนังสือสำนักเลขาธิการนายกรัฐมนตรี ด่วนที่สุด ที่ นร ๐๔๐๕/๘๕๔๗ ลงวันที่ ๑๐ สิงหาคม ๒๕๖๐

๒. ข้อเสนอเครือข่ายอุดมศึกษาเพื่อการพัฒนาเศรษฐกิจและสังคมของแต่ละพื้นที่ (area-based approach)

๓. แบบสำรวจข้อมูลสำรวจข้อมูลความร่วมมือเครือข่ายอุดมศึกษาของจังหวัดฯ จำนวน ๑ ชุด

ด้วย กระทรวงมหาดไทยได้รับแจ้งจากสำนักเลขาธิการนายกรัฐมนตรี ว่า ศาสตราจารย์คลินิก นายแพทย์อุดม คชินทร ผู้ทรงคุณวุฒิ คณะกรรมการบริหารราชการแผ่นดินตามกรอบการปฏิรูปประเทศ ยุทธศาสตร์ชาติ และการสร้างความสามัคคีปรองดอง (ป.ย.ป.) อดีตอธิการบดีมหาวิทยาลัยมหิดล ได้กราบเรียนนายกรัฐมนตรีเสนอแนวทางการพัฒนาเครือข่ายอุดมศึกษาเพื่อการพัฒนาเศรษฐกิจและสังคมของแต่ละพื้นที่ (area-based approach) ตามที่นายกรัฐมนตรีมีข้อสั่งการเกี่ยวกับการพัฒนาบทบาทของมหาวิทยาลัยมหิดลต่อ Thailand 4.0 โดยเฉพาะประเด็นการพัฒนาโรงเรียนในลักษณะมหาวิทยาลัยพี่เลี้ยง และประเด็นอื่นที่เกี่ยวข้อง ในโอกาสเดินทางไปปาฐกถาพิเศษ เรื่อง “บทบาทมหาวิทยาลัยไทยต่อ Thailand 4.0” ณ มหาวิทยาลัยมหิดล จังหวัดนครปฐม เมื่อวันที่ ๕ พฤษภาคม ๒๕๖๐ สำนักเลขาธิการนายกรัฐมนตรีได้กราบเรียนนายกรัฐมนตรีทราบแล้ว มีบัญชาให้ “กระทรวงมหาดไทย ผู้ว่าราชการจังหวัด นำไปพิจารณาด่วน โดยให้ดำเนินการประสานชี้แจงทำความเข้าใจและสร้างความร่วมมือทุกภาคส่วนให้ตรงกัน” รายละเอียดปรากฏตามสิ่งที่ส่งมาด้วย ๑ และ ๒

กระทรวงมหาดไทยพิจารณาแล้ว เห็นว่า เพื่อให้ข้อสั่งการของนายกรัฐมนตรีตามประเด็นดังกล่าว บรรลุผลสำเร็จอย่างเป็นรูปธรรม จึงขอให้ทุกจังหวัดดำเนินการ ดังนี้

๑. ศึกษาทำความเข้าใจและความเป็นไปได้เพื่อทำให้เกิดการพัฒนาโรงเรียนในลักษณะมหาวิทยาลัยพี่เลี้ยง โดยอาจใช้กลไกของคณะกรรมการศึกษาธิการจังหวัด หรือ คณะกรรมการร่วมภาครัฐและเอกชน เพื่อพัฒนาและแก้ไขปัญหาทางเศรษฐกิจจังหวัด (กรอ.) เป็นเวทีในการขับเคลื่อนในพื้นที่ กรณีดำเนินการได้ให้พิจารณาใช้งบประมาณจากงบบริหารราชการจังหวัดแบบบูรณาการหรืองบจากแหล่งอื่นตามที่เห็นสมควร โดยให้ประสานความร่วมมือกับมหาวิทยาลัยตามที่กำหนดข้างต้นเพื่อเป็นข้อมูลพื้นฐานในการบูรณาการความร่วมมือต่อไป

๒. ให้จังหวัดสำรวจข้อมูลความร่วมมือเครือข่ายอุดมศึกษาเพื่อการพัฒนาเศรษฐกิจและสังคมของจังหวัดในช่วงเวลาที่ผ่านมา โดยขอให้ส่งแบบรายงานดังกล่าวให้กระทรวงมหาดไทยภายในวันศุกร์ที่ ๒๔ กันยายน ๒๕๖๐ เพื่อเป็นข้อมูลพื้นฐานในการรวบรวมข้อมูลดังกล่าวรายงานต่อสำนักนายกรัฐมนตรีและสำนักให้ผู้ทรงคุณวุฒิฯ (ผู้ริเริ่มโครงการ) เพื่อพิจารณาในส่วนที่เกี่ยวข้องต่อไป รายละเอียดปรากฏตามสิ่งที่ส่งมาด้วย ๓

จึงเรียนมาเพื่อพิจารณาดำเนินการต่อไป

ขอแสดงความนับถือ

(นายเกษม บุญราช)

ปลัดกระทรวงมหาดไทย

สำนักงานปลัดกระทรวง

สำนักนโยบายและแผน

โทรศัพท์/โทรสาร ๐-๒๒๒๑-๘๐๙๕



# ด่วนที่สุด

ที่ นร ๐๔๐๕/ ๔๕๔๗



สำนักงานรัฐมนตรี  
รับที่ 4546  
วันที่ 15 ส.ค. 2560  
เวลา 13.10  
กระทรวงมหาดไทย

สำนักเลขาธิการนายกรัฐมนตรี  
ทำเนียบรัฐบาล กทม. ๑๐๓๐๐

๑๐ สิงหาคม ๒๕๖๐

เรื่อง ขอสั่งการของนายกรัฐมนตรีเกี่ยวกับข้อเสนอเครือข่ายอุดมศึกษาเพื่อการพัฒนาเศรษฐกิจและสังคมของแต่ละพื้นที่ (area-based approach)

เรียน รัฐมนตรีว่าการกระทรวงมหาดไทย

กระทรวงมหาดไทย  
รับที่ 16 ส.ค. 2560  
เลขรับ 31356  
เวลา

สิ่งที่ส่งมาด้วย ๑. สำเนาหนังสือมหาวิทยาลัยมหิดล ที่ ศธ. ๐๕๑๗.๐๑/๔๔๔ ลงวันที่ ๒ มิถุนายน ๒๕๖๐  
๒. สรุปข้อสั่งการนายกรัฐมนตรีในการเดินทางไปแสดงปาฐกถาพิเศษ เรื่อง “บทบาทมหาวิทยาลัยไทยต่อ Thailand 4.0” ณ มหาวิทยาลัยมหิดล วิทยาเขตศาลายา จังหวัดนครปฐม

ด้วย ศาตราจารย์คลินิก นายแพทย์อุดม คชินทร ผู้ทรงคุณวุฒิ คณะกรรมการบริหารราชการแผ่นดินตามกรอบการปฏิรูปประเทศ ยุทธศาสตร์ชาติ และการสร้างความสามัคคีปรองดอง (ป.ย.ป.) อดีตอธิการบดีมหาวิทยาลัยมหิดล ได้กราบเรียนนายกรัฐมนตรีเสนอแนวทางการพัฒนาเครือข่ายอุดมศึกษาเพื่อการพัฒนาเศรษฐกิจและสังคมของแต่ละพื้นที่ (area-based approach) ตามที่นายกรัฐมนตรีมีข้อสั่งการเกี่ยวกับการพัฒนาบทบาทของมหาวิทยาลัยมหิดลต่อ Thailand 4.0 โดยเฉพาะประเด็นการพัฒนาโรงเรียนในลักษณะมหาวิทยาลัยพี่เลี้ยง และประเด็นอื่นที่เกี่ยวข้อง ในโอกาสเดินทางไปแสดงปาฐกถาพิเศษ เรื่อง “บทบาทมหาวิทยาลัยไทยต่อ Thailand 4.0” ณ มหาวิทยาลัยมหิดล วิทยาเขตศาลายา จังหวัดนครปฐม เมื่อวันที่ ๕ พฤษภาคม ๒๕๖๐ รายละเอียดปรากฏตามสิ่งที่ส่งมาด้วยแนบท้าย

สำนักเลขาธิการนายกรัฐมนตรีได้กราบเรียนนายกรัฐมนตรีทราบแล้ว มีบัญชาให้ “กระทรวงมหาดไทย ผู้ว่าราชการจังหวัด นำไปพิจารณาด่วน โดยให้ดำเนินการประสานชี้แจงทำความเข้าใจและสร้างความร่วมมือทุกภาคส่วนให้ตรงกัน”

จึงเรียนมาเพื่อโปรดดำเนินการ หากมีผลการดำเนินงานตามข้อสั่งการฯ ขอได้โปรดนำกราบเรียนนายกรัฐมนตรีทราบในโอกาสแรก

ขอแสดงความนับถือ

พลเอก

(วิลาศ อรุณศรี)

เลขาธิการนายกรัฐมนตรี

ที่ นร ๐๑๐๐/ 4121  
เรียน ปลัดกระทรวงมหาดไทย  
เพื่อโปรดพิจารณา

(นายราเชนทร์ สุวณัฏฐาเสวี)

หัวหน้าสำนักงานรัฐมนตรี ปฏิบัติราชการแทน  
เลขาธิการนายกรัฐมนตรีว่าการกระทรวงมหาดไทย

16 ส.ค. 2560

กทพ. พลเอกสุรเชษฐ์ ชัยวงศ์

(นายทรงกลด สว่างวงศ์)

ผู้อำนวยการสำนักนโยบายและแผน สป.

กองประสานนโยบายและยุทธศาสตร์

โทร. ๐ ๒๒๘๘ ๔๐๐๐ ต่อ ๔๔๘๖

โทรสาร. ๐ ๒๒๘๘ ๔๔๒๖

คท.ก. ๑๕ ส.ค. ๖๐  
จนท.



รับที่ 17956  
มหาวิทยาลัยมหิดล วันที่ 135660 เวลา 11.30 น.  
เลขที่ ๙๙๙ พุทธมณฑล สาย ๔  
นครปฐม ๗๓๑๗๐

ที่ ศธ ๐๕๑๗.๐๑/๔๔๔

วันที่ ๒ มิถุนายน ๒๕๖๐

เรื่อง ข้อเสนอแนะทางการดำเนินการ เครือข่ายอุดมศึกษาเพื่อการพัฒนาเศรษฐกิจและสังคม  
ของแต่ละพื้นที่ (area-based approach)

กราบเรียน นายกรัฐมนตรี

สิ่งที่ส่งมาด้วย Concept Paper

ตามที่ พลเอก ประยุทธ์ จันทร์โอชา นายกรัฐมนตรี ได้แสดงปาฐกถาเรื่อง "บทบาทของมหาวิทยาลัยไทยต่อ Thailand 4.0" ขับเคลื่อนประเทศด้วยงานวิจัยและนวัตกรรม และวางรากฐานการพัฒนาประเทศในระยะยาว ขับเคลื่อนไปสู่การเป็นประเทศที่มั่นคง มั่งคั่งและยั่งยืน เมื่อวันที่ ๕ พฤษภาคม ๒๕๖๐ ณ มหิดลสิทธาคาร มหาวิทยาลัยมหิดล โดยมีรัฐมนตรีที่เกี่ยวข้องพร้อมด้วยคณะผู้บริหาร อาจารย์ บุคลากร นิสิต นักศึกษามหาวิทยาลัยมหิดลเข้าร่วมฟังนั้น ซึ่งในวันดังกล่าวกระผมได้รับเรื่องแนวทางการสร้างเครือข่ายมหาวิทยาลัยเพื่อช่วยพัฒนาโรงเรียนที่อยู่โดยรอบ รวมถึงการพัฒนาจังหวัดที่แต่ละมหาวิทยาลัยนั้นๆตั้งอยู่มาดำเนินการ

บัดนี้ กระผมได้จัดทำข้อเสนอ แนวทางการดำเนินการเครือข่ายอุดมศึกษาเพื่อการพัฒนาเศรษฐกิจและสังคมของแต่ละพื้นที่ (area-based approach) เสร็จเรียบร้อยแล้ว ตามสิ่งที่ส่งมาด้วย ซึ่งคาดว่าข้อเสนอดังกล่าวจะเป็นแนวทางการสร้างเครือข่ายมหาวิทยาลัยเพื่อช่วยพัฒนาโรงเรียนที่อยู่โดยรอบ รวมถึงการพัฒนาจังหวัดที่แต่ละมหาวิทยาลัยนั้นๆตั้งอยู่ และเป็นส่วนหนึ่งที่สามารถนำไปสู่การพัฒนาประเทศในระยะยาวอย่างยั่งยืนและเป็นรูปธรรมต่อไป

จึงเรียนมาเพื่อโปรดพิจารณาต่อไปด้วย จักเป็นพระคุณยิ่ง

ขอแสดงความนับถืออย่างยิ่ง

( ศาสตราจารย์คลินิก นายแพทย์อุดม คชินทร )

ผู้ทรงคุณวุฒิ

ในคณะกรรมการบริหารราชการแผ่นดินตามกรอบการปฏิรูปประเทศยุทธศาสตร์ชาติ

โทรศัพท์ ๐๒ ๙๔๙ ๖๓๐๒

และการสร้างความสามัคคีปรองดอง (ปยป)

กองประสานนโยบายและยุทธศาสตร์

รับที่ ๑๖๘  
๙๙๙ ๒๕๖๐ เวลา 11:21

02-849-6303 นิด

เครือข่ายอุดมศึกษาเพื่อการพัฒนาเศรษฐกิจและสังคมของแต่ละพื้นที่ (area-based approach)

แนวคิด

การที่ประเทศไทยจะสามารถแข่งขันได้ในภูมิภาคและระดับโลก มีความจำเป็นเร่งด่วนที่จะต้องลงทุนในการพัฒนาทรัพยากรมนุษย์ รวมทั้งมุ่งผลสู่การสร้างนวัตกรรมทางเทคโนโลยีทั้งระดับท้องถิ่นและระดับชาติ เพื่อเสริมสร้างขีดความสามารถในการแข่งขันของประเทศทางด้านวิทยาศาสตร์และเทคโนโลยี ระบบอุดมศึกษาที่เข้มแข็งเป็นกุญแจดอกสำคัญที่จะไขปัญหาด้านการผลิตทรัพยากรมนุษย์ โดยเน้นการพัฒนาการผลิตกำลังคนที่มีคุณภาพสูงและสร้างนวัตกรรม เพื่อที่จะสามารถนำสินทรัพย์ของท้องถิ่นและของประเทศ ไปสร้างสรรค์มูลค่าด้วยองค์ความรู้และนวัตกรรม เพื่อเปลี่ยนผ่านสังคมไทยสู่สังคมเศรษฐกิจฐานความรู้และเพิ่มคุณค่า (Thailand 4.0 : Value-based Economy) และเพิ่มศักยภาพของทรัพยากรมนุษย์ในเชิงสร้างสรรค์ โดยให้สถาบันอุดมศึกษาเป็นหัวรถจักรขับเคลื่อนการพัฒนาประเทศ เนื่องจากสถาบันอุดมศึกษามีความพร้อมในด้านต่างๆ เช่น กำลังคนที่มีคุณภาพสูง มีองค์ความรู้ นวัตกรรม ระบบวิจัยและพัฒนา ระบบบริหารจัดการ เป็นต้น ที่จะไปร่วมมือและช่วยขับเคลื่อนให้ชุมชน ท้องถิ่น สังคม และประเทศพัฒนาในทุกๆ ด้าน โดยกำหนดให้มหาวิทยาลัยอยู่ในพื้นที่หรือจังหวัดใด ให้ทำหน้าที่เป็นที่พึ่งพิงและดูแลพื้นที่หรือจังหวัดที่อยู่โดยรอบหรือใกล้เคียงกับมหาวิทยาลัยนั้นๆ

แนวทางการดำเนินงาน

- จัดให้สถาบันอุดมศึกษาในพื้นที่ทำหน้าที่เป็นพี่เลี้ยงช่วยพัฒนาสถานศึกษาขั้นพื้นฐานและเครือข่ายสถาบันอุดมศึกษากลุ่มอื่นในพื้นที่ เพื่อการพัฒนาคุณภาพการศึกษาและการพัฒนาท้องถิ่น
- มีความร่วมมือกับภาคสังคมในการพัฒนาเศรษฐกิจของแต่ละพื้นที่ (area-based approach) เป็นที่พึ่งทางวิชาการ ระบบข้อมูล สารสนเทศ กลไกการจัดการ การเตรียมความพร้อมในระดับพื้นที่หรือท้องถิ่น
- มีความร่วมมือกับภาคเอกชนและภาคอุตสาหกรรมในพื้นที่เพื่อทำการวิจัยและพัฒนา สร้างนวัตกรรม เพิ่มคุณค่าในเชิงพาณิชย์ ทั้งในรูปแบบผลิตภัณฑ์หรือระบบบริการ นำไปสู่องค์กรที่มีความเข้มแข็งและยั่งยืน
- สถาบันอุดมศึกษาต้องทำหน้าที่เป็นศูนย์บ่มเพาะและเสริมสร้างความเข้มแข็ง เพิ่มขีดความสามารถทางด้านวิทยาศาสตร์ เทคโนโลยี และนวัตกรรม (STEM Education, Talent Mobility) รวมทั้งเป็นกำลังสำคัญในการสร้างเครือข่ายและกระจายการพัฒนาเศรษฐกิจและสังคมในทุกระดับอย่างก้าวกระโดด
- กำหนดบทบาทการผลิตนักศึกษาให้ชัดเจนเพื่อสนองตอบความต้องการของพื้นที่และของประเทศ รวมทั้งสอดคล้องตามความถนัดและความเป็นเลิศของแต่ละสถาบัน เพื่อลดความซ้ำซ้อน



### กำหนดผลลัพธ์ (Outcome) ของสถาบันอุดมศึกษา

- เป็นศูนย์วิจัยที่มีคุณภาพ มีการวิจัยและพัฒนาจนเกิดเป็นนวัตกรรมจากทรัพยากรในท้องถิ่น เพื่อเพิ่มคุณค่าในเชิงพาณิชย์และเพิ่มมูลค่าการส่งออกของประเทศ
- นักเรียนของโรงเรียนที่อยู่ในความดูแลมีผลการเรียนดีขึ้น เช่น คะแนน O-NET, A-NET ผลการสอบวิชาการโอลิมปิก ผลการสอบเข้ามหาวิทยาลัย ได้รับรางวัลระดับชาติหรือนานาชาติ เป็นต้น
- เพิ่มผลลัพธ์อื่นๆ.....

### งบประมาณ

- รัฐบาลสนับสนุนงบประมาณให้กับมหาวิทยาลัยเป็น project-based หรือ agenda-based
- งบบูรณาการจังหวัด

### การแบ่งพื้นที่และมหาวิทยาลัยหลักที่รับผิดชอบ

- ภาคเหนือตอนบน(1) มข.- เชียงใหม่ แม่ฮ่องสอน ลำพูน ลำปาง  
(2) มฟล.- เชียงราย  
(3) มพ.- พะเยา น่าน แพร่
- ภาคเหนือตอนล่าง มน.- พิษณุโลก ตาก สุโขทัย อุตรดิตถ์ กำแพงเพชร พิจิตร เพชรบูรณ์
- ภาคอีสานตอนบน(1) มข.- ขอนแก่น ชัยภูมิ เลย หนองบัวลำภู อุดรธานี หนองคาย  
(2) มมส.- มหาสารคาม ร้อยเอ็ด  
(3) มกส.- กาฬสินธุ์ มุกดาหาร  
(4) มนพ.- นครพนม สกลนคร บึงกาฬ
- ภาคอีสานตอนล่าง(1) มทส.- นครราชสีมา บุรีรัมย์ สุรินทร์ ศรีสะเกษ  
(2) มอบ.- อุบลราชธานี อำนาจเจริญ ยโสธร
- ภาคกลาง(1) จฬ.- อ่างทอง สิงห์บุรี ชัยนาท นครสวรรค์ อุทัยธานี  
(2) มธ.- ปทุมธานี นนทบุรี อยุธยา  
(3) มก.- สระบุรี ลพบุรี

(4) มศว.- นครนายก ปราจีนบุรี

- ภาคตะวันออก(1) สจล.- สมุทรปราการ ฉะเชิงเทรา สระแก้ว

(2) มบ.- ชลบุรี ระยอง จันทบุรี ตราด

- ภาคตะวันตก(1) มม.- นครปฐม สุพรรณบุรี กาญจนบุรี

(2) มจร.- ราชบุรี เพชรบุรี ประจวบคีรีขันธ์

(3) มศก.- สมุทรสาคร สมุทรสงคราม

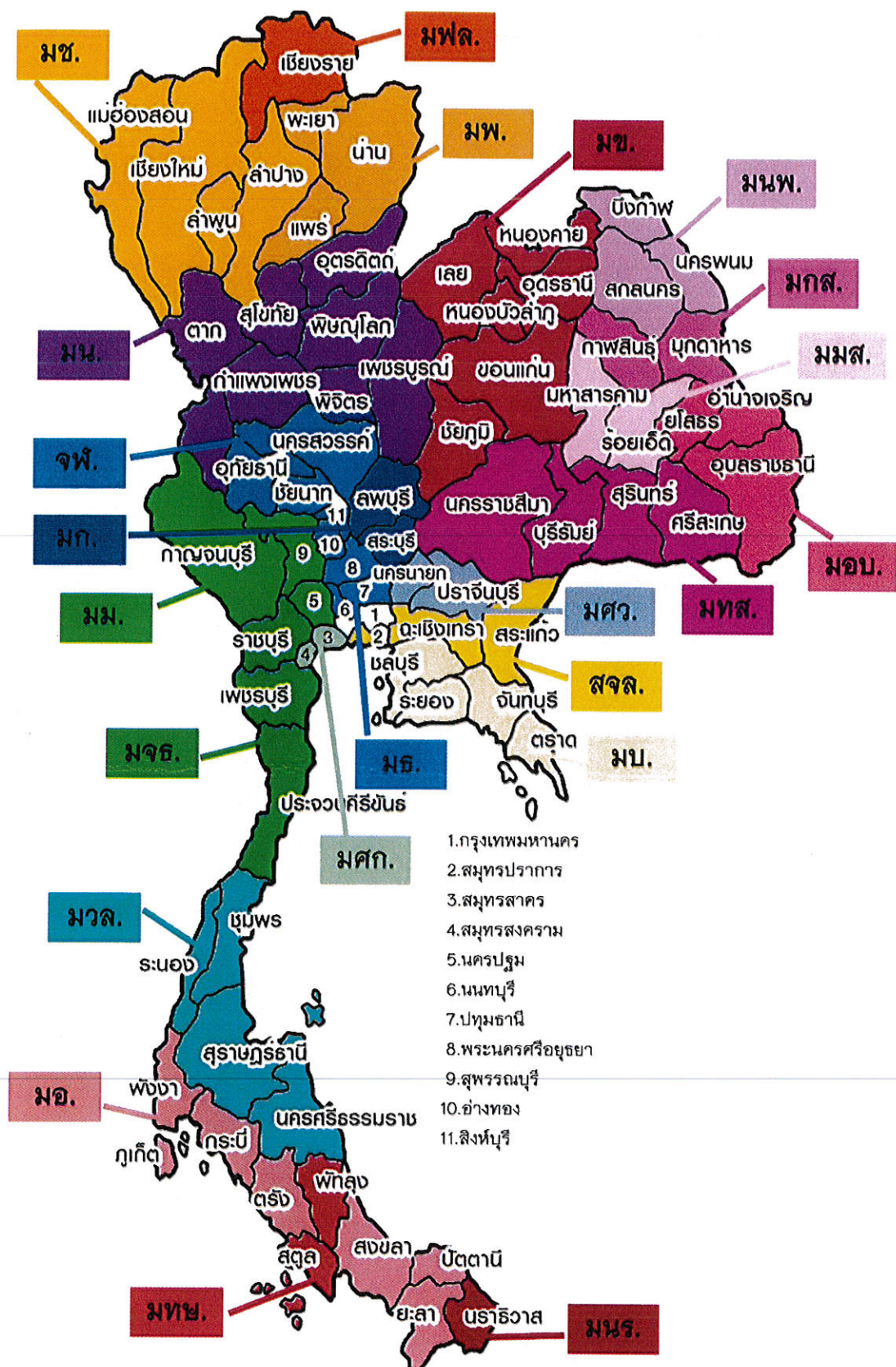
- ภาคใต้ตอนบน มวล.- นครศรีธรรมราช สุราษฎร์ธานี ชุมพร ระนอง

- ภาคใต้ตอนล่าง(1) มอ.- สงขลา ปัตตานี ยะลา ตรัง กระบี่ พังงา ภูเก็ต

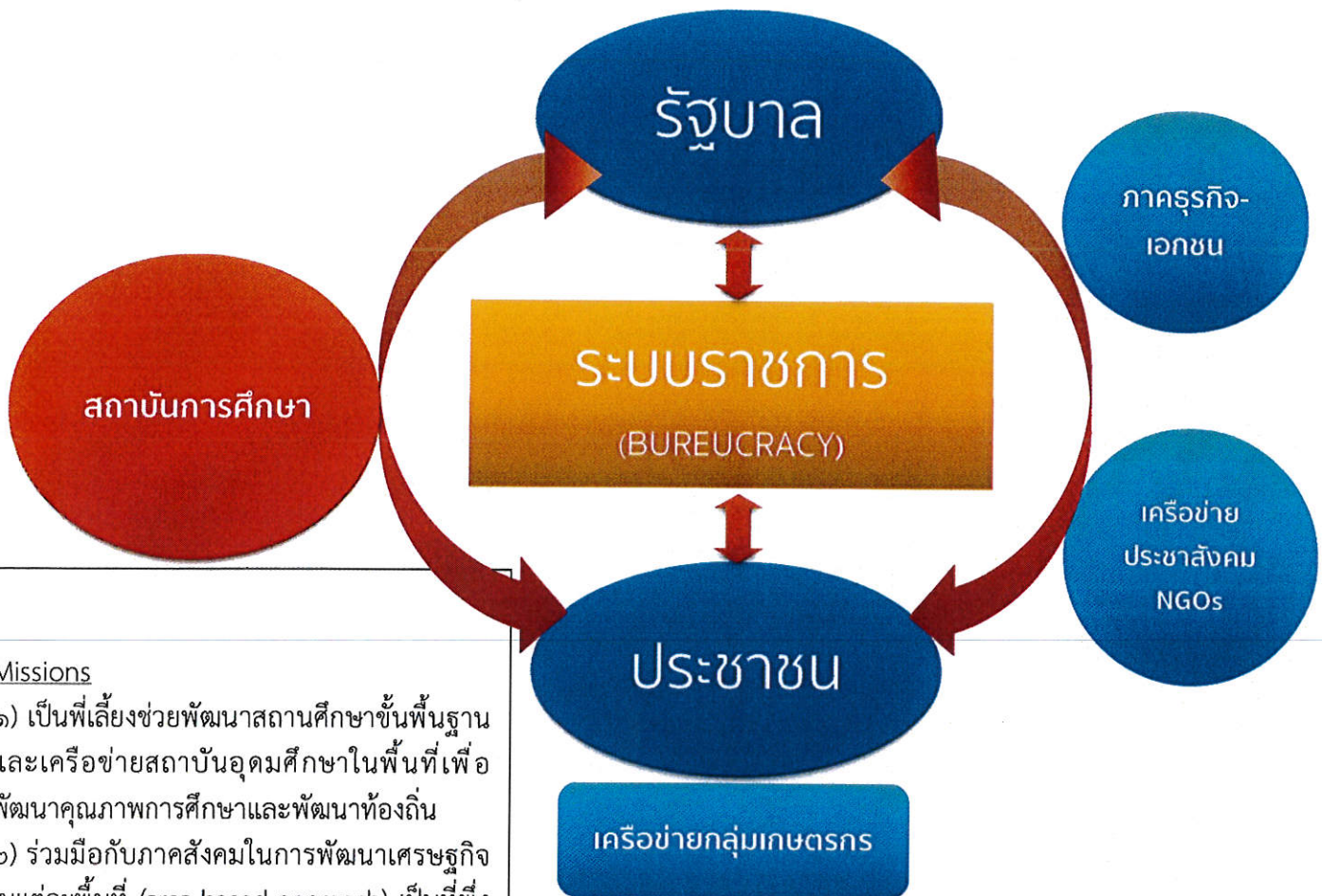
(2) มทษ.- สตูล พัทลุง

(3) มนร.- นราธิวาส





1. กรุงเทพมหานคร
2. สมุทรปราการ
3. สมุทรสาคร
4. สมุทรสงคราม
5. นครปฐม
6. นนทบุรี
7. ปทุมธานี
8. พระนครศรีอยุธยา
9. สุพรรณบุรี
10. ช่างทอง
11. สิงห์บุรี



#### Missions

- ๑) เป็นพี่เลี้ยงช่วยพัฒนาสถานศึกษาขั้นพื้นฐานและเครือข่ายสถาบันอุดมศึกษาในพื้นที่เพื่อพัฒนาคุณภาพการศึกษาและพัฒนาท้องถิ่น
- ๒) ร่วมมือกับภาคสังคมในการพัฒนาเศรษฐกิจในแต่ละพื้นที่ (area-based approach) เป็นที่พึ่งทางวิชาการ
- ๓) ร่วมมือกับภาคเอกชน/ภาคอุตสาหกรรมในพื้นที่เพื่อทำการวิจัยและพัฒนา สร้างนวัตกรรมเพิ่มคุณค่าในเชิงพาณิชย์
- ๔) เป็นศูนย์บ่มเพาะและเสริมสร้างความเข้มแข็งเพิ่มขีดความสามารถทางด้านวิทยาศาสตร์ เทคโนโลยี และนวัตกรรม (STEM Education and Talent Mobility) รวมทั้งเป็นกำลังสำคัญในการสร้างเครือข่ายและกระจายการพัฒนาเศรษฐกิจและสังคมในทุกระดับอย่างก้าวกระโดด
- ๕) กำหนดบทบาทผลิตนักศึกษาเพื่อตอบสนองความต้องการของแต่ละพื้นที่ ของประเทศ รวมทั้งสอดคล้องตามความถนัดและความเป็นเลิศของแต่ละสถาบัน

#### ข้อเสนอ

เครือข่ายอุดมศึกษาเพื่อการ  
พัฒนาเศรษฐกิจและสังคม  
(มหาวิทยาลัยพี่เลี้ยง)



แบบสำรวจข้อมูลความร่วมมือเครือข่ายอุดมศึกษาเพื่อการพัฒนาเศรษฐกิจและสังคมของแต่ละพื้นที่  
( Area – Based Approach)  
จังหวัด.....

ที่	ชื่อโครงการ/กิจกรรมที่จังหวัด บูรณาการความร่วมมือกับ มหาวิทยาลัย/สถาบันอุดมศึกษา ในพื้นที่	ชื่อโครงการ/กิจกรรมที่จังหวัด จัดจ้างมหาวิทยาลัย/ สถาบันอุดมศึกษาเป็นที่ปรึกษา โครงการทางวิชาการ	รายละเอียดโครงการ (โปรดระบุให้ชัดเจน)	งบประมาณ/แหล่งงบประมาณ (ถ้ามี)

- หมายเหตุ ๑. ความร่วมมือดังกล่าวต้องสอดคล้องตามแนวทางการดำเนินงาน ๕ ประการ ตามกรอบแนวความคิดของผู้ริเริ่มโครงการ (ดูสิ่งที่ส่งมาด้วย ๒)  
๒. โครงการกิจกรรมดังกล่าวควรบรรจุอยู่ภายใต้แผนพัฒนาจังหวัด ๔ ปี /แผนปฏิบัติการประจำปีของจังหวัด กรณีไม่อยู่ในแผนฯจังหวัดให้  
ระบุแหล่งงบประมาณอื่นที่ใช้ดำเนินการ  
๓. ให้รายงานผ่านทางจดหมายอิเล็กทรอนิกส์ (E- mail : moippb.4@gmail.com) เป็น File : Microsoft Word ภายในวันที่ ๒๒ กันยายน ๒๕๖๐

ลงชื่อ.....ผู้รายงาน  
(.....)  
ตำแหน่ง .....  
วันที่ .....  
เบอร์โทรศัพท์ .....