

การประชุมเชิงปฏิบัติการเพื่อพัฒนาศักยภาพการเชื่อมโยงระดับพื้นที่
และการจัดทำแผนยุทธศาสตร์เพื่อสนับสนุนการพัฒนาในระดับพื้นที่

การกำหนดตัวชี้วัดที่มีคุณภาพ

- การกำหนดตัวชี้วัดแผนพัฒนาจังหวัดที่มีคุณภาพ
- การกำหนดตัวชี้วัดระดับโครงการที่มีคุณภาพ

สำหรับภาคตะวันออก

วันที่ 30 เมษายน และ 1 พฤษภาคม 2561

ณ โรงแรมแอมบาสเดอร์ ซิตี้ จอมเทียน อำเภอสัตหีบ จังหวัดชลบุรี



โดย

สำนักงาน ก.พ.ร.

แผนพัฒนาฯ ฉบับที่ 12

ยุทธศาสตร์ ที่ 9 การพัฒนาภาค เมือง และพื้นที่เศรษฐกิจ

วัตถุประสงค์ เป้าหมาย และตัวชี้วัด

1. เพื่อกระจายความเจริญและโอกาสทางเศรษฐกิจไปสู่ภูมิภาคอย่างทั่วถึงมากขึ้น

เป้าหมาย

ลดช่องว่างรายได้ระหว่างภาคและมีการกระจายรายได้ที่เป็นธรรมมากขึ้น

ตัวชี้วัด

- ผลิตภัณฑ์ภาคต่อหัวระหว่างภาค
- สัมประสิทธิ์การกระจายรายได้ระดับภาค

2. เพื่อพัฒนาเมืองศูนย์กลางของจังหวัดให้เป็นเมืองน่าอยู่สำหรับคนทุกกลุ่ม

เป้าหมาย

เพิ่มจำนวนเมืองศูนย์กลางของจังหวัดเป็นเมืองน่าอยู่สำหรับคนทุกกลุ่มในสังคม

ตัวชี้วัด

เมืองศูนย์กลางของจังหวัดที่ได้รับการพัฒนาเป็นเมืองน่าอยู่

3. เพื่อพัฒนาและฟื้นฟูพื้นที่ฐานเศรษฐกิจหลักให้ขยายตัวอย่างเป็นมิตรต่อ สวล. และเพิ่มคุณภาพชีวิตของคนในชุมชน

เป้าหมาย

พื้นที่ฐานเศรษฐกิจหลักมีระบบการผลิตที่มีประสิทธิภาพสูงและเป็นมิตรต่อสิ่งแวดล้อม

ตัวชี้วัด

- ค่าเฉลี่ยสารอินทรีย์ระเหยง่ายในพื้นที่อุตสาหกรรมหลักบริเวณมาบตาพุดไม่เกินเกณฑ์มาตรฐาน
- ข้อร้องเรียนของประชาชนเกี่ยวกับผลกระทบจากการประกอบการในพื้นที่

4. เพื่อพัฒนาพื้นที่เศรษฐกิจใหม่ให้สนับสนุนการเพิ่มขีดความสามารถในการแข่งขันและการพัฒนาในพื้นที่อย่างยั่งยืน

เป้าหมาย

เพิ่มมูลค่าการลงทุนในพื้นที่เศรษฐกิจใหม่บริเวณชายแดน ร้อยละ 20

ตัวชี้วัด

- มูลค่าการลงทุนในพื้นที่เศรษฐกิจพิเศษชายแดน
- สถานประกอบการที่จดทะเบียนในพื้นที่เศรษฐกิจใหม่



แนวทางการพัฒนาภาคตะวันออก

ทิศทางการพัฒนาภาคตะวันออก

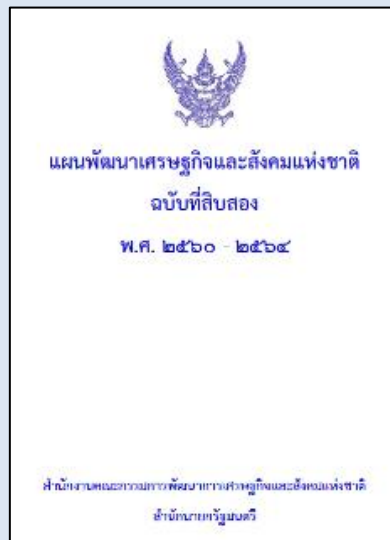


“ฐานเศรษฐกิจชั้นนำของอาเซียน”

ยุทธศาสตร์การพัฒนา

1	พัฒนาพื้นที่ระเบียงเศรษฐกิจพิเศษภาคตะวันออกให้เป็นเขตเศรษฐกิจพิเศษที่ดีและทันสมัยที่สุดในภูมิภาคอาเซียน
2	พัฒนาภาคตะวันออกให้เป็นแหล่งผลิตอาหารที่มีคุณภาพและได้มาตรฐานสากล
3	ปรับปรุงมาตรฐานสินค้าและธุรกิจบริการด้านการท่องเที่ยว
4	พัฒนาพื้นที่เศรษฐกิจชายแดนให้เป็นประตูเศรษฐกิจเชื่อมโยงกับประเทศเพื่อนบ้านและเจริญเติบโตอย่างยั่งยืน
5	เร่งแก้ไขปัญหาทรัพยากรธรรมชาติที่มีความวิกฤติและจัดระบบการบริหารจัดการมลพิษให้มีประสิทธิภาพเพิ่มขึ้น

ตัวชี้วัด ของแผนพัฒนาฯ ฉบับที่ 12 และ ทิศทางการพัฒนาภาค



ตัวชี้วัดตามเป้าหมาย แผนฯ 12

ยุทธศาสตร์ที่ 9 การพัฒนาภาค เมือง และพื้นที่เศรษฐกิจ

เป้าหมายที่ 1 ลดช่องว่างรายได้ระหว่างภาคและมีการกระจายรายได้ที่เป็นธรรมมากขึ้น

ตัวชี้วัดที่ 1.1 ผลผลิตภาคต่อหัวระหว่างภาคลดลง

ตัวชี้วัดที่ 1.2 สัมประสิทธิ์การกระจายรายได้ระหว่างภาคลดลง

เป้าหมายที่ 2 เพิ่มจำนวนเมืองศูนย์กลางของจังหวัดเป็นเมืองนำอยู่สำหรับคนทุกกลุ่มในสังคม

ตัวชี้วัดที่ 2.1 เมืองศูนย์กลางของจังหวัดที่ได้รับการพัฒนาเป็นเมืองนำอยู่เพิ่มขึ้น

เป้าหมายที่ 3 พื้นที่ฐานเศรษฐกิจหลักมีระบบการผลิตที่มีประสิทธิภาพสูงและเป็นมิตรกับสิ่งแวดล้อม

ตัวชี้วัดที่ 3.1 ค่าเฉลี่ยสารอินทรีย์ระเหยง่ายในพื้นที่อุตสาหกรรมหลักมาตาพุดไม่เกินมาตรฐาน

ตัวชี้วัดที่ 3.2 ข้อร้องเรียนของประชาชนที่เกี่ยวข้องกับผลกระทบจากการประกอบการในพื้นที่ลดลง

เป้าหมายที่ 4 เพิ่มมูลค่าการลงทุนในพื้นที่เศรษฐกิจใหม่บริเวณชายแดนร้อยละ 20

ตัวชี้วัดที่ 4.1 มูลค่าการลงทุนในพื้นที่เศรษฐกิจชายแดน

ตัวชี้วัดที่ 4.2 สถานประกอบการที่จดทะเบียนในพื้นที่เศรษฐกิจใหม่

เป้าหมาย/ตัวชี้วัด : ภาคตะวันออก

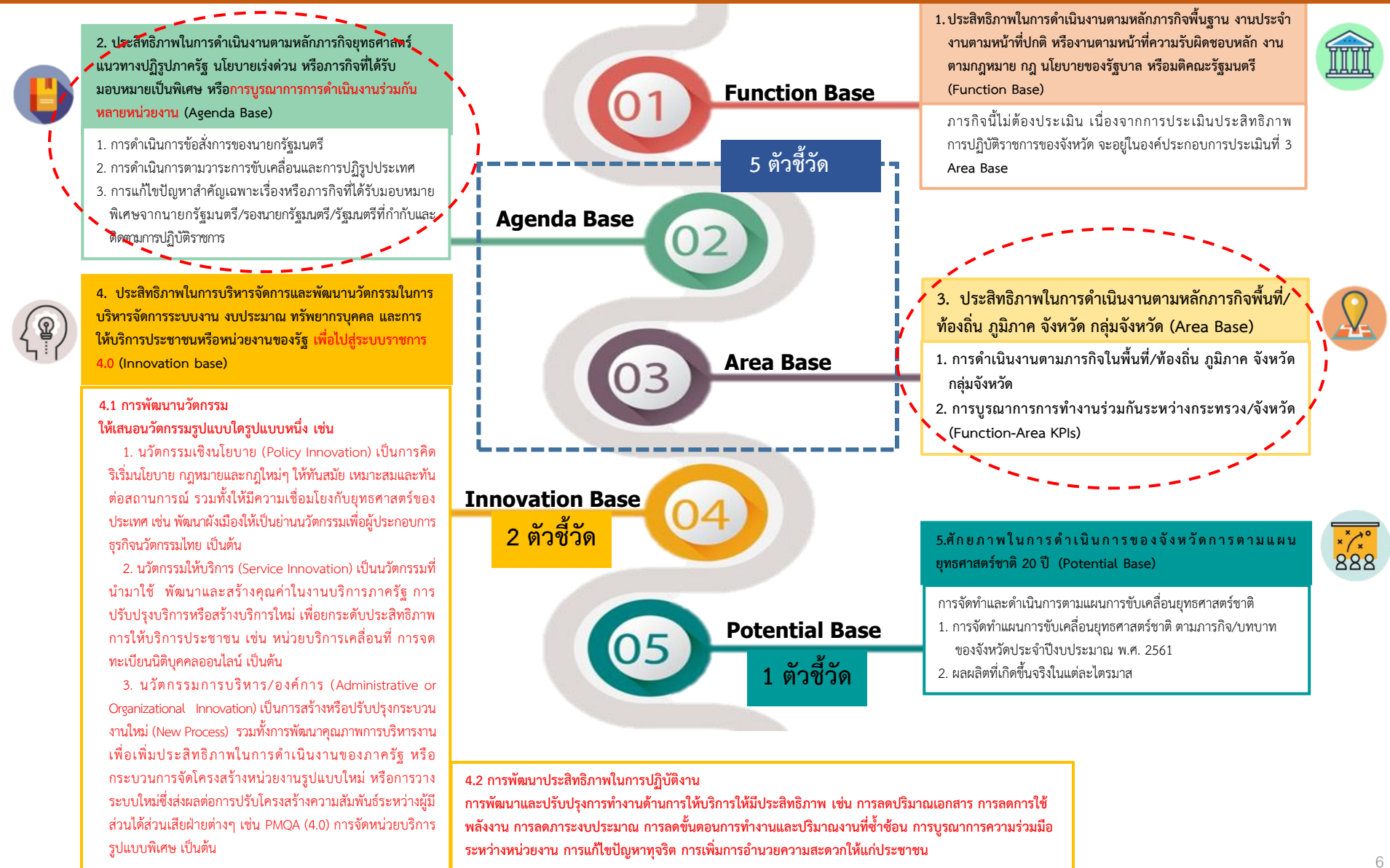
- 1) สัดส่วนคนจนภาคตะวันออกลดลง
- 2) สัมประสิทธิ์การกระจายรายได้เหมาะสม
- 3) มูลค่าการลงทุนภาครัฐและเอกชนในพื้นที่เศรษฐกิจพิเศษชายแดนเพิ่มขึ้น
- 4) จำนวนเมืองศูนย์กลางของจังหวัดที่ได้รับการพัฒนาเป็นเมืองนำอยู่เพิ่มขึ้น
- 5) จำนวนพื้นที่ป่าไม้และป่าชายเลนเพิ่มขึ้น
- 6) สัดส่วนพื้นที่ชลประทานและพื้นที่รับประโยชน์ของระบบชลประทานเพิ่มขึ้น
- 7) การเข้าถึงระบบประปาเพิ่มขึ้น
- 8) คุณภาพอากาศอยู่ในเกณฑ์มาตรฐาน
- 9) ร้อยละของปริมาณขยะที่ได้รับการกำจัดอย่างถูกต้องตามหลักวิชาการ

ยุทธศาสตร์จังหวัดลำปาง**

1. การพัฒนาเศรษฐกิจบนพื้นฐานของเศรษฐกิจเชิงสร้างสรรค์และการสร้างมูลค่าเพิ่มให้กับสินค้าและบริการและเสริมสร้างความเข้มแข็งให้เศรษฐกิจชุมชนตามหลักปรัชญาของเศรษฐกิจพอเพียง
2. การสร้างเสริมและพัฒนาจังหวัดลำปางให้มีความพร้อมรองรับการเป็นศูนย์กลางโลจิสติกส์อย่างเป็นระบบ
3. การส่งเสริมและพัฒนาสินค้าเกษตรปลอดภัยและได้มาตรฐานแบบครบวงจร
4. การเสริมสร้างและพัฒนาคุณภาพชีวิตของประชาชนสังคมลำปางให้เป็นสังคมแห่งการเรียนรู้มีความเข้มแข็งมีภูมิคุ้มกันสามารถดำรงชีวิตตามหลักปรัชญาของเศรษฐกิจพอเพียง
5. การรักษาความมั่นคงการจัดระเบียบสังคมและสร้างความร่วมมือในการรักษาความสงบเรียบร้อย
6. การส่งเสริมการบริหารจัดการทรัพยากรธรรมชาติและสิ่งแวดล้อมอย่างสมดุลและยั่งยืน
7. การบริหารกิจการบ้านเมืองที่ดีด้วยหลักธรรมาภิบาล

กรอบการประเมินส่วนราชการตามมาตรฐานการปรับปรุงประสิทธิภาพ ประจำปีงบประมาณ พ.ศ. 2561

5 องค์ประกอบในการประเมินผลตัวชี้วัดตามมาตรฐานการปรับปรุงประสิทธิภาพในการปฏิบัติราชการ



การกำหนดตัวชี้วัดและการติดตามประเมินผลตามมาตรการปรับปรุงประสิทธิภาพในการปฏิบัติราชการ

การกำหนดตัวชี้วัด

1 แผนพัฒนาเศรษฐกิจและสังคมแห่งชาติ ฉบับที่ 12 (พ.ศ. 2560 - 2564)



2. นโยบายของรัฐบาล



แนวทางพัฒนา Thailand 4.0



3. การพัฒนาที่ยั่งยืน (SDGs)



5. International KPIs



6. การบูรณาการตัวชี้วัดของหน่วยงานกลางเพื่อให้ได้ตัวชี้วัดที่สะท้อนผลลัพธ์และเชื่อมโยงสู่เป้าหมายระดับชาติ



แผนพัฒนาเศรษฐกิจและสังคมแห่งชาติ ฉบับที่ 12 (พ.ศ. 2560 - 2564)

10 ยุทธศาสตร์

1. ยุทธศาสตร์การเสริมสร้างและพัฒนาศักยภาพมนุษย์
2. ยุทธศาสตร์การสร้างความเป็นธรรมลดความเหลื่อมล้ำในสังคม
3. ยุทธศาสตร์การสร้างการแข่งขันทางเศรษฐกิจและแข่งขันได้อย่างยั่งยืน
4. ยุทธศาสตร์การเติบโตที่เป็นมิตรกับสิ่งแวดล้อมเพื่อการพัฒนาอย่างยั่งยืน
5. ยุทธศาสตร์การเสริมสร้างความมั่นคงแห่งชาติเพื่อการพัฒนาประเทศสู่ความมั่งคั่งและยั่งยืน
6. ยุทธศาสตร์การบริหารจัดการในภาครัฐ การป้องกันการจัดสรรทรัพยากร
7. ยุทธศาสตร์การพัฒนาโครงสร้างพื้นฐานและระบบโลจิสติกส์
8. ยุทธศาสตร์การพัฒนาวิทยาศาสตร์ เทคโนโลยี วิจัย และนวัตกรรม
9. ยุทธศาสตร์การพัฒนาภาค เมือง และพื้นที่เศรษฐกิจ
10. ยุทธศาสตร์ความร่วมมือระหว่างประเทศเพื่อการพัฒนา

- ยุทธศาสตร์ชาติ/แผนพัฒนาเศรษฐกิจ
- นโยบายรัฐบาล
- คำสั่ง/ข้อสั่งการนายกรัฐมนตรี
- ยุทธศาสตร์กระทรวง/ภารกิจ/เป้าประสงค์



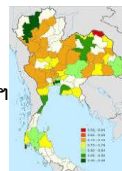
ยุทธศาสตร์จัดสรร ปี 61

6 ยุทธศาสตร์

1. ยุทธศาสตร์ด้านความมั่นคง
2. ยุทธศาสตร์ด้านการสร้างความสามารถในการแข่งขันของประเทศ
3. ยุทธศาสตร์ด้านการพัฒนาและเสริมสร้างศักยภาพคน
4. ยุทธศาสตร์ด้านการแก้ไขปัญหาความยากจน ลดความเหลื่อมล้ำ และสร้างการเติบโตจากภายใน
5. ยุทธศาสตร์ด้านการจัดการน้ำและสร้างการเติบโตบนคุณภาพชีวิตที่เป็นมิตรกับสิ่งแวดล้อมอย่างยั่งยืน
6. ยุทธศาสตร์ด้านการปรับสมดุลและพัฒนาระบบการบริหารจัดการภาครัฐ



7. ตัวชี้วัดร่วมระหว่างกระทรวงและจังหวัด (Function-Area KPIs) และตัวชี้วัดจุดเน้น (Positioning) ของจังหวัดตามยุทธศาสตร์ชาติ/แผน 12/แผนยุทธศาสตร์กลุ่มจังหวัดและจังหวัด



8. ตัวชี้วัดบังคับของส่วนราชการ

- การสร้างความรับรู้ความเข้าใจแก่ประชาชน



การกำหนด Agenda



รองนายกรัฐมนตรีที่กำกับดูแล/
รัฐมนตรีว่าการกระทรวงมหาดไทย กำหนด

กำหนด 1 Agenda

- กำหนดตัวชี้วัด และค่าเป้าหมายตาม Template ของสำนักงาน ก.พ.ร.
- ส่งข้อมูลตัวชี้วัด Agenda ให้สำนักงาน ก.พ.ร. ภายในวันที่ 31 ตุลาคม 2560

การเสนอตัวชี้วัดและค่าเป้าหมายตามนโยบายเร่งด่วน หรือการจ้างได้มอบหมายเป็นพิเศษ (Agenda Base)
ตามมาตรการปรับปรุงประสิทธิภาพในการปฏิบัติราชการ ประจำปีงบประมาณ พ.ศ. 2561

ตัวอย่าง จังหวัด.....

ตัวชี้วัด: ชื่อตัวชี้วัด.....

คำอธิบายตัวชี้วัด.....

เป้าหมายตามรอบประเมิน 0 60 0 61

ปีงบประมาณ	ปี 60	ปี 61
เป้าหมายปี 61		

การประเมิน รอบที่ 1

การประเมิน รอบที่ 2



แผนงานบูรณาการส่งเสริมการพัฒนาจังหวัดและกลุ่มจังหวัดแบบบูรณาการ พ.ศ. 2561

ตัวอย่าง

2

ตัวชี้วัดที่สำนักงาน ก.พ.ร.เสนอ	จังหวัด
1) พื้นที่ป่าไม้เพิ่มขึ้น	ชัยนาท อ่างทอง ฉะเชิงเทรา ปราจีนบุรี สระแก้ว สุพรรณบุรีประจวบคีรีขันธ์ ระนอง ภูเก็ต กระบี่ หนองคาย อุดรธานี หนองบัวลำภู มุกดาหาร ร้อยเอ็ด มหาสารคาม สุรินทร์ นครราชสีมา อำนาจเจริญ ศรีสะเกษ ยโสธร แม่ฮ่องสอน ลำปาง น่าน พะเยา เชียงราย แพร่ ตาก พิจิตรโลก นครสวรรค์ อุทัยธานี
2) ชยะมูลฝอยชุมชนและของเสียอันตรายชุมชน ได้รับการจัดการอย่างถูกต้อง	นนทบุรี ปทุมธานี ออยุธยา ชัยนาท ลพบุรี สิงห์บุรี อ่างทอง นครนายก กาญจนบุรี ราชบุรี สุพรรณบุรี ประจวบคีรีขันธ์ สุราษฎร์ธานี พังงา ภูเก็ต กระบี่ อุดรธานี บึงกาฬ นครพนม ขอนแก่น กาฬสินธุ์ สุรินทร์ นครราชสีมา อุบลราชธานี เชียงใหม่ ลำปาง น่าน พะเยา เชียงราย แพร่ เพชรบูรณ์ กำแพงเพชร พิจิตร นครสวรรค์ อุทัยธานี
3) พื้นที่เสี่ยงภัยธรรมชาติได้รับการป้องกัน ความเสียหาย	นนทบุรี ชัยนาท ลพบุรี สิงห์บุรี ปราจีนบุรี นครนายก สมุทรปราการ นครปฐม ราชบุรี เพชรบุรี สมุทรสาคร ชุมพร สุราษฎร์ธานี นครศรีธรรมราช พัทลุง ระนอง พังงา ภูเก็ต สตูล ปัตตานี ยะลา จันทบุรี ชลบุรี ระยอง เลย มุกดาหาร สุรินทร์ ชัยภูมิ ลำพูน น่าน พะเยา เชียงราย แพร่ อุดรดิตถ์ กำแพงเพชร นครสวรรค์ อุทัยธานี

3.1 การบูรณาการตัวชี้วัดของหน่วยงานกลาง

มีการบูรณาการตัวชี้วัดของหน่วยงานกลางได้แก่ สำนักงานคณะกรรมการพัฒนาการเศรษฐกิจและสังคมแห่งชาติ สำนักงานปรมาณ และสำนักงาน ก.พ.ร. เพื่อให้ได้ตัวชี้วัดที่สะท้อนผลสัมฤทธิ์และเชื่อมโยงสู่เป้าหมายระดับชาติ รวมทั้งสามารถนำมาติดตามประเมินผลการดำเนินงานได้อย่างมีประสิทธิภาพ



แผนพัฒนาเศรษฐกิจและสังคมแห่งชาติ
ฉบับที่ 12 (พ.ศ. 2560 -2564)

10 ยุทธศาสตร์

1. ยุทธศาสตร์การเสริมสร้างและพัฒนาศักยภาพทุนมนุษย์
2. ยุทธศาสตร์การสร้างความเป็นธรรมลดความเหลื่อมล้ำในสังคม
3. ยุทธศาสตร์การสร้างการแข่งขันทางเศรษฐกิจและแข่งขันได้อย่างยั่งยืน
4. ยุทธศาสตร์การเติบโตที่เป็นมิตรกับสิ่งแวดล้อมเพื่อพัฒนาอย่างยั่งยืน
5. ยุทธศาสตร์การเสริมสร้างความมั่นคงแห่งชาติเพื่อการพัฒนาประเทศสู่ความมั่งคั่งและยั่งยืน
6. ยุทธศาสตร์การบริหารจัดการในภาครัฐ การป้องกันการทุจริตประพฤติมิชอบและธรรมาภิบาลในสังคมไทย
7. ยุทธศาสตร์การพัฒนาโครงสร้างพื้นฐานและระบบโลจิสติกส์
8. ยุทธศาสตร์การพัฒนาวิทยาศาสตร์ เทคโนโลยี วิจัย และนวัตกรรม
9. ยุทธศาสตร์การพัฒนาภาค เมือง และพื้นที่เศรษฐกิจ
10. ยุทธศาสตร์ความร่วมมือระหว่างประเทศเพื่อการพัฒนา



- ยุทธศาสตร์ชาติ/แผนพัฒนาเศรษฐกิจฯ
- นโยบายรัฐบาล
- คำสั่ง/ข้อสั่งการนายกรัฐมนตรี
- ยุทธศาสตร์กระทรวง/ภารกิจ/เป้าประสงค์



แบบประเมินส่วนราชการตามมาตรการ
ปรับปรุงประสิทธิภาพในการปฏิบัติราชการ



ยุทธศาสตร์จัดสรร ปี 61



6 ยุทธศาสตร์

1. ยุทธศาสตร์ด้านความมั่นคง
2. ยุทธศาสตร์ด้านการสร้างความสามารถในการแข่งขันของประเทศ
3. ยุทธศาสตร์ด้านการพัฒนาและเสริมสร้างศักยภาพคน
4. ยุทธศาสตร์ด้านการแก้ไขปัญหาความยากจน ลดความเหลื่อมล้ำ และสร้างการเติบโตจากภายใน
5. ยุทธศาสตร์ด้านการจัดการน้ำและสร้างการเติบโตบนคุณภาพชีวิตที่เป็นมิตรกับสิ่งแวดล้อมอย่างยั่งยืน
6. ยุทธศาสตร์ด้านการปรับสมดุลและพัฒนาระบบการบริหารจัดการภาครัฐ



ตัวชี้วัด (KPIs)

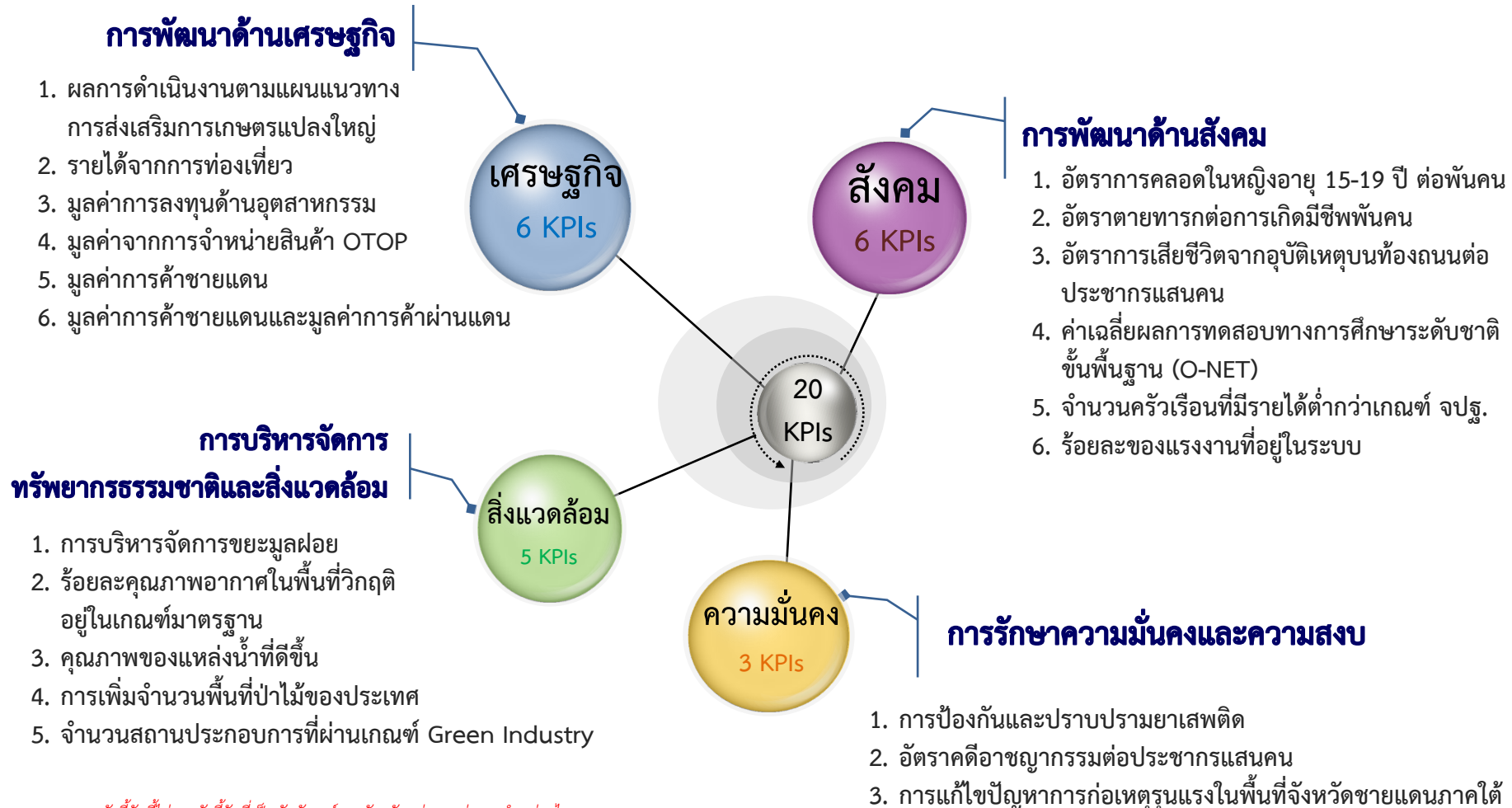
5 ตัวชี้วัด

ประเภทตัวชี้วัด	แนวทางการกำหนดตัวชี้วัด	ตัวอย่างตัวชี้วัด
ตัวชี้วัด Agenda จำนวน 1 ตัวชี้วัด 	1. รัฐมนตรีว่าการกระทรวงมหาดไทยเป็นผู้กำหนด (รายจังหวัด)	1) การเพิ่มมูลค่าการลงทุนในกลุ่มจังหวัด EEC 2) การแก้ไขปัญหาภัยพิบัติ จังหวัด... 3) ...
ตัวชี้วัด Agenda/Area จำนวน 4 ตัวชี้วัด 	1. พิจารณาจากตัวชี้วัดการขับเคลื่อนขีดความสามารถในการแข่งขันของจังหวัด หรือการเพิ่มรายได้ของจังหวัด 2. พิจารณาจากแผนงานบูรณาการส่งเสริมการพัฒนาจังหวัดและกลุ่มจังหวัดแบบบูรณาการ พ.ศ. 2561 ที่สำคัญ 3. พิจารณาจากสถานการณ์ และระดับการพัฒนาของจังหวัด ที่อยู่ในระดับต้องปรับปรุง 20 ลำดับสุดท้าย - ฐานข้อมูลของหน่วยงานส่วนกลาง - ดัชนีการพัฒนาด้านจังหวัดของ สศช. 4. พิจารณากำหนดตัวชี้วัดจากยุทธศาสตร์หรืออัตลักษณ์เฉพาะของจังหวัดตามที่จังหวัดเสนอ	1) รายได้จากการท่องเที่ยว 2) รายได้จากการจำหน่ายผลิตภัณฑ์ OTOP 3) มูลค่าการค้าชายแดน 4) ... 1) พื้นที่ป่าไม้เพิ่มขึ้น 2) ชยะมูลฝอยชุมชนและของเสียอันตรายชุมชนได้รับการจัดการอย่างถูกต้อง 3) พื้นที่เสี่ยงภัยธรรมชาติได้รับการป้องกันความเสียหาย 1) อัตราการเสียชีวิตจากอุบัติเหตุจราจรทางบก 2) อัตราคดีอาชญากรรมต่อประชากรแสนคน 3) การป้องกันและปราบปรามยาเสพติด 4) ค่าเฉลี่ยผลการทดสอบทางการศึกษาระดับชาตินขั้นพื้นฐาน (O-NET) 1) มูลค่าจากการจำหน่ายผลิตภัณฑ์เซรามิกส์ 2) มูลค่าการจำหน่ายผลิตภัณฑ์จากผ้าไหม 3) จำนวนพื้นที่ปลูกข้าวอินทรีย์ 4) การแก้ไขปัญหาแรงงานต่างด้าวในพื้นที่ 5) ...

ต้องไม่ซ้ำกับตัวชี้วัด Agenda ของรัฐมนตรี

รายการตัวชี้วัด (KPIs Menu) ตามมาตรการปรับปรุงประสิทธิภาพ ในการปฏิบัติราชการของจังหวัด

รายการตัวชี้วัด (KPIs Menu) ตามมาตรการปรับปรุงประสิทธิภาพในการปฏิบัติราชการของจังหวัด ประจำปีประมาณ พ.ศ. 2560 แบ่งได้เป็น 4 ด้านหลัก ได้แก่ การพัฒนาด้านเศรษฐกิจ การพัฒนาด้านสังคม การบริหารจัดการทรัพยากรธรรมชาติและสิ่งแวดล้อม และการรักษาความมั่นคงและความสงบ รวมทั้งสิ้น 20 ตัวชี้วัด



หมายเหตุ : รายการตัวชี้วัดนี้รวมตัวชี้วัดที่เป็นอัตลักษณ์ของจังหวัด เช่น มูลค่าการจำหน่ายไหม
มูลค่าการจำหน่ายเซรามิกส์ มูลค่าการส่งออกข้าว พื้นที่การปลูกข้าวอินทรีย์ เป็นต้น

รายได้จากการท่องเที่ยว

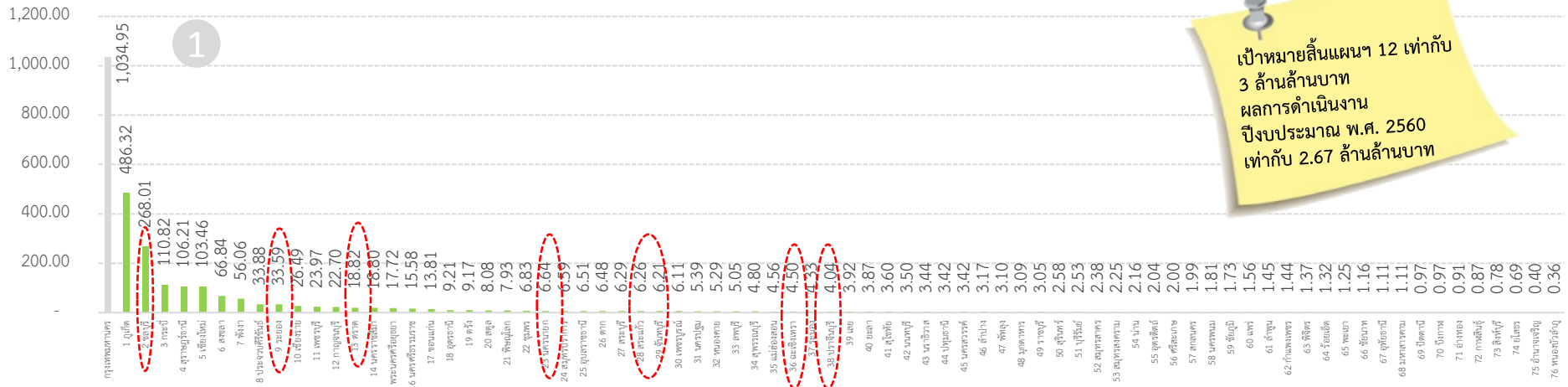
การเชื่อมโยงยุทธศาสตร์ระดับชาติกับยุทธศาสตร์จังหวัด

ยุทธศาสตร์ชาติ 20 ปี	ยุทธศาสตร์ด้านการสร้างความสามารถในการแข่งขัน
แผนยุทธศาสตร์การพัฒนาประเทศ (แผน 12 ปีฯ 60-64)	ยุทธศาสตร์ที่ 3 การสร้างความเข้มแข็งทางเศรษฐกิจและแข่งขันได้อย่างยั่งยืน เป้าหมายที่ 4 ประเทศไทยมีรายได้จากการท่องเที่ยวเพิ่มขึ้น และมีขีดความสามารถในการแข่งขันด้านการท่องเที่ยวสูงขึ้น ตัวชี้วัด 4.1 รายได้จากการท่องเที่ยวไม่ต่ำกว่า 3 ล้านล้านบาท
เป้าหมายการพัฒนาที่ยั่งยืน (Sustainable Development Goals :SDGs)	-
นโยบายรัฐบาล	นโยบายการเพิ่มศักยภาพด้านเศรษฐกิจ
นโยบาย ก.น.จ.	นโยบายด้านการพัฒนาการท่องเที่ยว
คำอธิบาย :	<ul style="list-style-type: none"> เป็นตัวชี้วัดเพื่อขับเคลื่อนยุทธศาสตร์ของประเทศที่มีการถ่ายทอดเป้าหมายมายังจังหวัด รวมทั้งสนับสนุนการบูรณาการดำเนินงานระหว่างกระทรวงและจังหวัด (Function–Area’s KPI) เพื่อสร้างรายได้จากการท่องเที่ยว โดยมีกระทรวงการท่องเที่ยวและกีฬาเป็นเจ้าภาพ ทั้งนี้ กระทรวงการท่องเที่ยวและกีฬาจะถ่ายทอดเป้าหมายรายได้จากการท่องเที่ยวในภาพรวมของประเทศ พิจารณาจากรายได้จากการท่องเที่ยว ของจังหวัด โดยใช้ข้อมูลตามปีงบประมาณ พ.ศ. 2561 (1 ตุลาคม 2560 – 30 กันยายน 2561) รายได้จากการท่องเที่ยวเป็นยอดรวมของรายได้จากการท่องเที่ยวจากนักท่องเที่ยวต่างชาติกับรายได้จากการท่องเที่ยวจากผู้เยี่ยมเยือนชาวไทย ผู้เยี่ยมเยือนชาวไทย หมายถึง นักท่องเที่ยวชาวไทย (ค้างคืน) และนักท่องเที่ยวชาวไทย (ไม่ค้างคืน) รายได้จากการท่องเที่ยว (นักท่องเที่ยวต่างชาติ) = จำนวนนักท่องเที่ยวต่างชาติ x จำนวนวันพักเฉลี่ย x ค่าใช้จ่ายเฉลี่ยต่อหัวต่อวัน รายได้จากการท่องเที่ยว (ผู้เยี่ยมเยือนชาวไทย) = (จำนวนนักท่องเที่ยวชาวไทย x จำนวนวันพักเฉลี่ย x ค่าใช้จ่ายเฉลี่ยต่อหัวต่อวัน) + (จำนวนนักท่องเที่ยว x ค่าใช้จ่ายเฉลี่ยต่อหัวต่อวัน)
ค่าเป้าหมายของตัวชี้วัด :	อัตราการขยายตัวรายได้ท่องเที่ยว ร้อยละ 5
ความถี่การจัดเก็บข้อมูล :	รายเดือน
แหล่งจัดเก็บข้อมูล :	กรมการท่องเที่ยว กระทรวงการท่องเที่ยวและกีฬา
จังหวัดที่มีการวัดผลในปีที่ผ่านมา	76 จังหวัด
หมายเหตุ :	<ul style="list-style-type: none"> เป็นตัวชี้วัด Agenda Base (วัดทุกจังหวัด)

ผลการดำเนินการตัวชี้วัดการพัฒนาด้านเศรษฐกิจ ประจำปีประมาณ พ.ศ. 2560

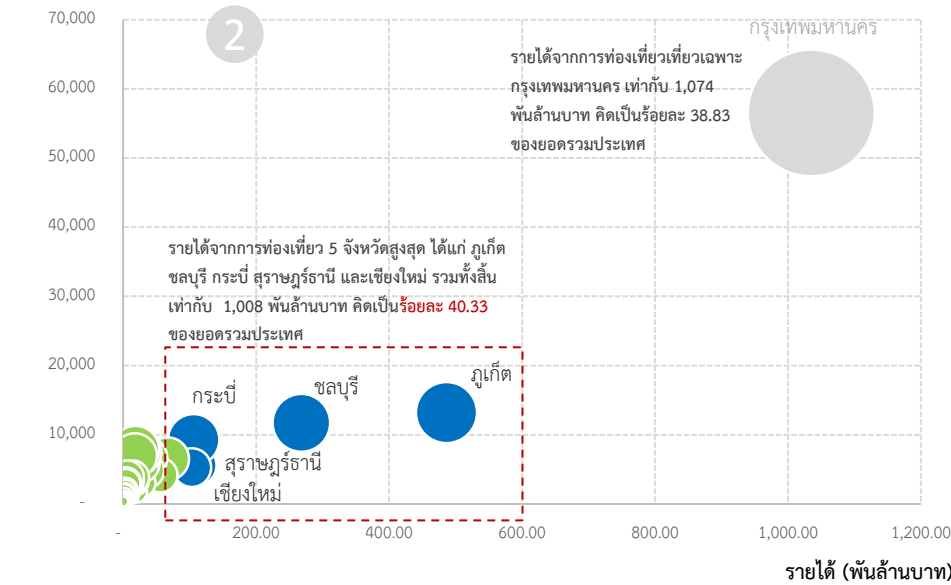
ตัวชี้วัด : รายได้จากการท่องเที่ยว

รายได้ (พันล้านบาท)



เป้าหมายสิ้นแผนฯ 12 เท่ากับ 3 ล้านล้านบาท ผลการดำเนินงาน ปีงบประมาณ พ.ศ. 2560 เท่ากับ 2.67 ล้านล้านบาท

จำนวนนักท่องเที่ยว (พันคน)



ภาพ 1 แสดงให้เห็นลำดับรายได้จากการท่องเที่ยว ทั้ง 76 จังหวัด และ กรุงเทพมหานคร ภาพรวม (77 แห่ง) พบว่า กรุงเทพมหานครมีสัดส่วนรายได้จากการท่องเที่ยวกว่าร้อยละ 38 จากทั่วประเทศ 2.67 ล้านล้านบาทเติบโตจากปี 59 เท่ากับร้อยละ 7.19 (2.49 ล้านล้านบาท) ซึ่งในกรณีที่มีเหตุการณ์ทางการเมือง หรือ สถานการณ์ความไม่สงบ จะส่งผลกระทบต่อรายได้จากการท่องเที่ยวของประเทศไทย ภาพรวมทันที

ภาพ 2 แสดงขนาดของรายได้จากการท่องเที่ยวและปริมาณนักท่องเที่ยว โดย จังหวัด 5 ลำดับสูงสุด ได้แก่ ภูเก็ต ชลบุรี กระบี่ สุราษฎร์ธานี และเชียงใหม่ อย่างไรก็ตาม ยังมีช่องว่างห่างจากกรุงเทพมหานครค่อนข้างมาก

ดังนั้น เพื่อเป็นการขับเคลื่อนเศรษฐกิจของประเทศแบบยั่งยืน และมั่นคง ควรให้ความสนใจการสร้างรายได้จากการท่องเที่ยวทั้ง 76 จังหวัด อย่างจริงจังตามศักยภาพแต่ละจังหวัด เนื่องจากรายได้จากการท่องเที่ยว คือ “เครื่องยนต์” (Engine) สำคัญเพียงอย่างเดียวที่มีอยู่ในปัจจุบันที่จะช่วยขับเคลื่อนเศรษฐกิจในระดับจังหวัด พื้นที่ และภาค

และควรกำหนดตัวชี้วัด รายได้จากการท่องเที่ยว เป็น “ตัวชี้วัดสำคัญ” หรือ Agenda base’s KPIs ทุกจังหวัด

การถ่ายทอดเป้าหมายจากกระทรวงไปสู่จังหวัด

ตัวชี้วัด: รายได้จากการท่องเที่ยว (2.7 ล้านล้านบาท)

แผน 12 และแผนบูรณาการ

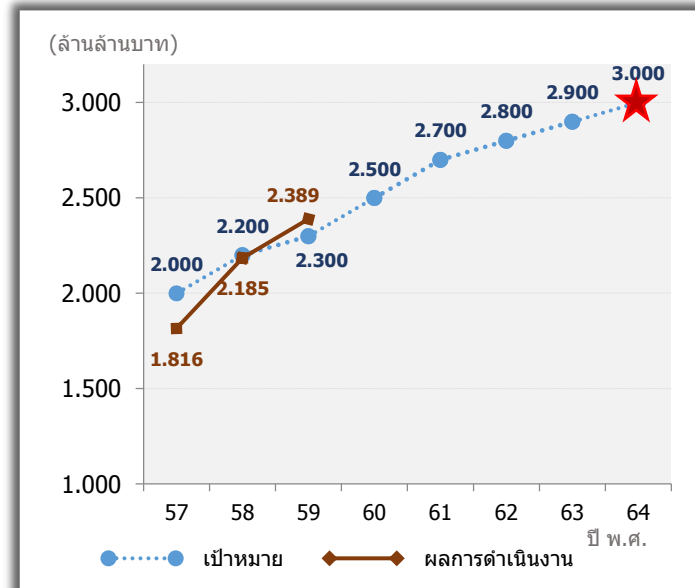
ตัวชี้วัด
ต่อเนื่อง

คำอธิบาย

- 1) รายได้จากการท่องเที่ยว = รายได้จากนักท่องเที่ยวต่างชาติ + ผู้เยี่ยมเยือนชาวไทย
- 2) ผู้เยี่ยมเยือนชาวไทย หมายถึง นักท่องเที่ยวชาวไทย (ค้างคืน) + นักทัศนาจรชาวไทย (ไม่ค้างคืน)
- 3) รายได้จากการท่องเที่ยว (นักท่องเที่ยวต่างชาติ) = จำนวนนักท่องเที่ยวต่างชาติ x จำนวนวันพักเฉลี่ย x ค่าใช้จ่ายเฉลี่ยต่อหัวต่อวัน
- 4) รายได้จากการท่องเที่ยว (ผู้เยี่ยมเยือนชาวไทย) = (จำนวนนักท่องเที่ยวชาวไทย x จำนวนวันพักเฉลี่ย x ค่าใช้จ่ายเฉลี่ยต่อหัวต่อวัน) + (จำนวนนักทัศนาจร x ค่าใช้จ่ายเฉลี่ยต่อหัวต่อวัน)

ข้อมูลพื้นฐาน

ข้อมูลพื้นฐานประกอบตัวชี้วัด	2556	2557	2558	2559	2560
เป้าหมาย	-	2,000,000	2,200,000 (+10.00%)	2,300,000 (+4.55%)	2,500,000 (+8.70%)
เอกสารงบประมาณ	-	1,700,000	2,200,000 (+29.41%)	2,300,000 (+4.55%)	2,500,000 (+8.69%)
ผลการดำเนินงาน (ล้านบาท)	1,806,809.74	1,816,320.59 (+0.53%)	2,185,862.94 (+20.35%)	2,389,800 (+9.33%)	1,130,000 (ผล 5 เดือน)



ผลการดำเนินงาน และ ค่าเป้าหมาย 5 ปี (ตามแผนฯ 12 ปี 60 - 64)

2557	2558	2559	2560	2561	2562	2563	2564
1,816,320.59 (0.53%)	2,185,862.94 (20.35%)	2,389,800 (9.33%)	2.5 ล้านล้านบาท (มติ ครม.)	2.7 ล้านล้านบาท	2.8 ล้านล้านบาท	2.9 ล้านล้านบาท	3.0 ล้านล้านบาท (แผน 12)

การกำหนดเป้าหมาย

← ปี 60 → ปี 61 →

เป้าหมายปี 61	ต.ค.	พ.ย.	ธ.ค.	ม.ค.	ก.พ.	มี.ค.	เม.ย.	พ.ค.	มิ.ย.	ก.ค.	ส.ค.	ก.ย.
รายได้จากการท่องเที่ยว						1.350 (ทอน 6 เดือน)						2.700

(การประเมิน รอบที่ 1)

(การประเมิน รอบที่ 2)

การจัดการขยะมูลฝอย

การเชื่อมโยงยุทธศาสตร์ระดับชาติกับยุทธศาสตร์จังหวัด

ยุทธศาสตร์ชาติ 20 ปี	ยุทธศาสตร์ด้านการสร้างการเติบโตบนคุณภาพชีวิตที่เป็นมิตรต่อสิ่งแวดล้อม
แผนยุทธศาสตร์การพัฒนาระประเทศ (แผน 12 ปีฯ 60-64)	ยุทธศาสตร์ที่ 4 การเติบโตที่เป็นมิตรกับสิ่งแวดล้อมเพื่อการพัฒนาอย่างยั่งยืน เป้าหมายที่ 3 สร้างคุณภาพสิ่งแวดล้อมที่ดี ลดมลพิษ และลดผลกระทบต่อสุขภาพของประชาชนและระบบนิเวศ ตัวชี้วัดที่ 3.1 สัดส่วนของขยะมูลฝอยชุมชนได้รับการจัดการอย่างถูกต้องและนำไปใช้ประโยชน์ไม่น้อยกว่าร้อยละ 75 สัดส่วนของเสียอันตรายชุมชนที่ได้รับการกำจัดอย่างถูกต้องไม่น้อยกว่าร้อยละ 30 และกากอุตสาหกรรมอันตรายทั้งหมดเข้าสู่ระบบการจัดการที่ถูกต้อง
เป้าหมายการพัฒนาที่ยั่งยืน (Sustainable Development Goals :SDGs)	ปกป้องฟื้นฟู และส่งเสริมการใช้ระบบนิเวศน์บนบกอย่างยั่งยืน การบริหารจัดการป่าไม้ที่ยั่งยืน การต่อต้านการกลายสภาพเป็นทะเลทราย หยุดยั้งการเสื่อมโทรมของที่ดินและฟื้นฟูสภาพดิน และหยุดยั้งการสูญเสียความหลากหลายทางชีวภาพ
นโยบายรัฐบาล	นโยบายด้านทรัพยากรธรรมชาติและสิ่งแวดล้อม
นโยบาย ก.น.จ.	นโยบายด้านการจัดการคุณภาพสิ่งแวดล้อม

การบริหารจัดการขยะมูลฝอย ประกอบด้วยตัวชี้วัดย่อย 2 ตัวชี้วัด ดังนี้

ตัวชี้วัดย่อย	
ตัวชี้วัดย่อยที่ 1:	ร้อยละของปริมาณขยะมูลฝอยตกค้างได้รับการจัดการอย่างถูกต้องตามหลักวิชาการ
ตัวชี้วัดย่อยที่ 2 :	ร้อยละของปริมาณขยะมูลฝอยชุมชนในปี 2561 ได้รับการจัดการอย่างถูกต้องตามหลักวิชาการ
ตัวชี้วัดย่อยที่ 3 :	ร้อยละของปริมาณขยะมูลฝอยชุมชนในปี 2561 ที่นำกลับมาใช้ประโยชน์

การจัดการขยะมูลฝอย (ต่อ)

1. ร้อยละของปริมาณขยะมูลฝอยตกค้างได้รับการจัดการอย่างถูกต้องตามหลักวิชาการ

คำอธิบาย :	<ul style="list-style-type: none"> พิจารณาจาก สัดส่วนปริมาณขยะมูลฝอยตกค้างของจังหวัดได้รับการจัดการอย่างถูกต้องตามหลักวิชาการ เปรียบเทียบกับปริมาณขยะมูลฝอยตกค้างของจังหวัดที่มีฐานข้อมูลจากการสำรวจ ปี 2558 ขยะมูลฝอยตกค้าง หมายถึง ขยะมูลฝอยที่ถูกนำไปทิ้งในสถานที่กำจัดขยะมูลฝอยและไม่ได้ได้รับการจัดการอย่างถูกต้องตามหลักวิชาการ ทั้งนี้ไม่รวมขยะมูลฝอยที่ทิ้งหรือค้างตามพื้นที่ว่างทั่วไปตั้งแต่อดีตจนถึงปีงบประมาณ พ.ศ. 2560 ขยะมูลฝอยตกค้างได้รับการจัดการอย่างถูกต้องตามหลักวิชาการ หมายถึง มูลฝอยตกค้างถูกนำไปฝังกลบอย่างถูกหลักวิชาการ หรือ แปรรูปเป็นเชื้อเพลิง/พลังงานไฟฟ้า นำส่งเป็นวัตถุดิบให้โรงปูนซีเมนต์ หรือส่งไปเผาเถ้าในปีงบประมาณ พ.ศ. 2561
ค่าเป้าหมายของตัวชี้วัด :	<p>กำหนดค่าเป้าหมายร้อยละของปริมาณขยะมูลฝอยตกค้างได้รับการจัดการอย่างถูกต้องตามหลักวิชาการโดยกระทรวงทรัพยากรธรรมชาติและสิ่งแวดล้อม</p> <p>กรณีจังหวัดที่บริหารจัดการขยะมูลฝอยตกค้างสะสมของจังหวัด ปี พ.ศ.2558 ครบ ร้อยละ 100 แล้ว จะไม่มีการวัดผลในตัวชี้วัดนี้</p>
สูตรการคำนวณ :	<p><u>ปริมาณขยะมูลฝอยตกค้างสะสมของจังหวัดที่ได้รับการจัดการอย่างถูกต้องตามหลักวิชาการ</u> <u>ภายในปีงบประมาณ พ.ศ. 2561 x 100</u></p> <p>ปริมาณขยะมูลฝอยตกค้างสะสมของจังหวัด ปี พ.ศ. 2558 (ต้น)</p>
แหล่งจัดเก็บข้อมูล :	กรมควบคุมมลพิษ กระทรวงทรัพยากรธรรมชาติและสิ่งแวดล้อม
หมายเหตุ :	<ul style="list-style-type: none"> เป็นตัวชี้วัด Agenda Base (บังคับวัดทุกจังหวัด) กรณีจังหวัดที่บริหารจัดการขยะมูลฝอยตกค้างสะสมของจังหวัด ปี พ.ศ.2558 ครบ ร้อยละ 100 แล้วจะไม่มีการวัดผลในตัวชี้วัดนี้

การจัดการขยะมูลฝอย (ต่อ)

2. ร้อยละของปริมาณขยะมูลฝอยชุมชนในปี 2561 ได้รับการจัดการอย่างถูกต้องตามหลักวิชาการ

คำอธิบาย :

- พิจารณาจาก สัดส่วนปริมาณขยะมูลฝอยชุมชนของจังหวัดในปี 2561 ได้รับการจัดการอย่างถูกต้องตามหลักวิชาการ เปรียบเทียบกับปริมาณขยะมูลฝอยชุมชนของจังหวัดที่เกิดขึ้นในปีงบประมาณ พ.ศ. 2561
- การจัดการอย่างถูกต้องตามหลักวิชาการ ประกอบด้วย การฝังกลบเชิงวิศวกรรม (Engineer Landfill) การฝังกลบอย่างถูกหลักสุขาภิบาล (Sanitary Landfill) เตาเผาที่มีระบบกำจัดมลพิษทางอากาศ การแปรรูปเพื่อผลิตพลังงาน (WTE) การหมักทำปุ๋ย (Compost) และการกำจัดขยะมูลฝอยแบบเชิงกล-ชีวภาพ (MBT) การฝังกลบแบบเทกองควบคุม (Control Dump) ขนาดน้อยกว่า 50 ตัน/วัน และเตาเผา ขนาดน้อยกว่า 10 ตัน/วัน ที่มีระบบกำจัดอากาศเสีย และการนำขยะกลับมาใช้ประโยชน์

ค่าเป้าหมายของตัวชี้วัด :

กำหนดค่าเป้าหมายร้อยละของปริมาณขยะมูลฝอยชุมชนในปี 2561 ได้รับการจัดการอย่างถูกต้องตามหลักวิชาการ โดยกระทรวงทรัพยากรธรรมชาติและสิ่งแวดล้อม

สูตรการคำนวณ :

ปริมาณขยะมูลฝอยชุมชนในปีงบประมาณ พ.ศ. 2561 ได้รับการจัดการอย่างถูกต้องตามหลักวิชาการ (ตัน) x 100
ปริมาณขยะมูลฝอยชุมชนของจังหวัดที่เกิดขึ้นในปี พ.ศ. 2561 (ตัน)

แหล่งจัดเก็บข้อมูล :

กรมควบคุมมลพิษ กระทรวงทรัพยากรธรรมชาติและสิ่งแวดล้อม

หมายเหตุ :

- เป็นตัวชี้วัด Agenda Base (บังคับวัดทุกจังหวัด)

การจัดการขยะมูลฝอย (ต่อ)

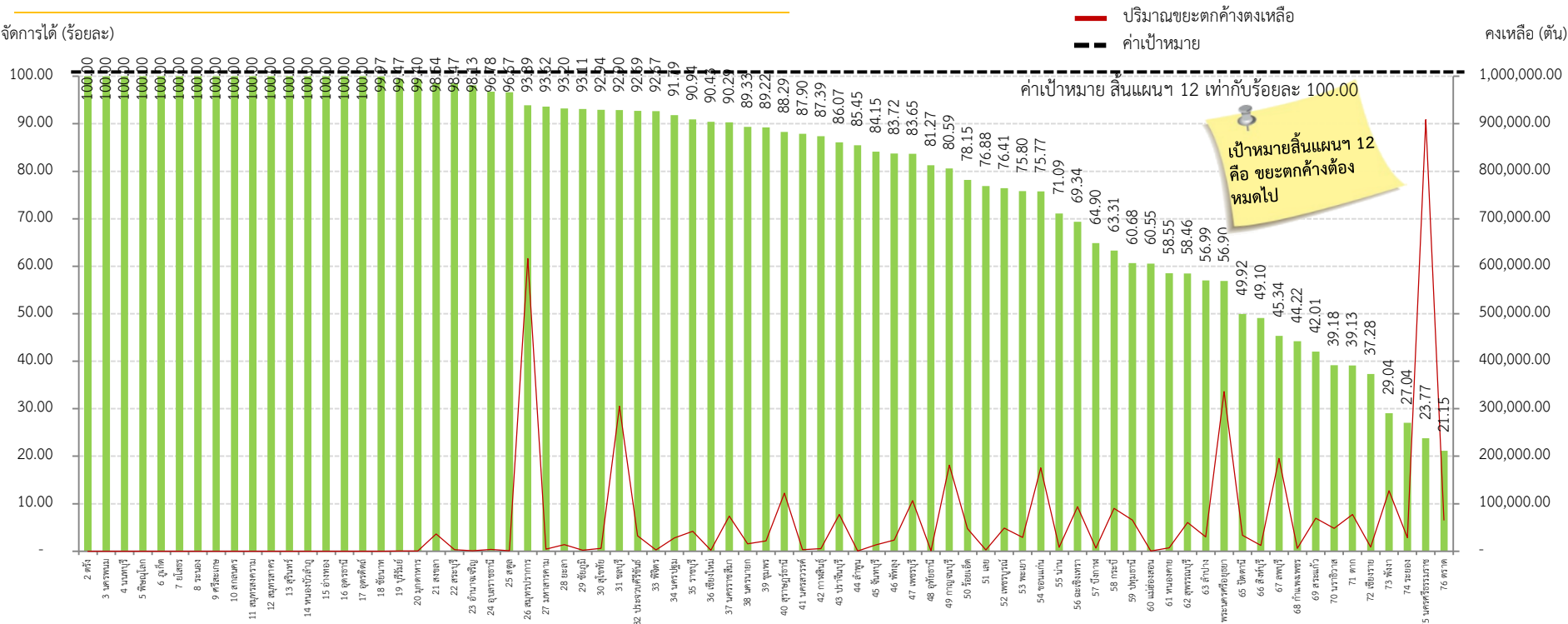
3. ร้อยละของปริมาณขยะมูลฝอยชุมชนในปี 2561 ที่นำกลับมาใช้ประโยชน์

คำอธิบาย :	<ul style="list-style-type: none"> พิจารณาจาก สัดส่วนปริมาณขยะมูลฝอยชุมชนของจังหวัดในปี 2561 ที่นำกลับมาใช้ประโยชน์ เปรียบเทียบกับปริมาณขยะมูลฝอยชุมชนของจังหวัดที่เกิดขึ้นในปีงบประมาณ พ.ศ. 2561 ของจังหวัด ขยะมูลฝอยชุมชนที่นำกลับมาใช้ประโยชน์ หมายถึง ขยะมูลฝอยที่เกิดขึ้นของจังหวัดในปีงบประมาณ พ.ศ. 2561 ได้ถูกนำกลับมาใช้ประโยชน์ ผ่านกิจกรรมต่างๆ เช่น ผ้าป่ารีไซเคิล การล่องเรือเก็บขยะ กิจกรรม Big Cleaning Day กิจกรรมทำปุ๋ยหมัก น้ำหมักชีวภาพ กิจกรรมร้านรับซื้อของเก่าสีเขียว กิจกรรมธนาคารขยะชุมชน ธนาคารขยะโรงเรียน ศูนย์รีไซเคิลชุมชน กิจกรรมขยะแลกไข่ ขยะแลกของ กิจกรรมตลาดนัดมือสอง การนำขยะมูลฝอยมาผลิตพลังงานไฟฟ้าและเชื้อเพลิงทดแทน เป็นต้น
คำเป้าหมายของตัวชี้วัด :	กำหนดค่าเป้าหมายร้อยละของปริมาณขยะมูลฝอยชุมชนในปี 2561 ที่นำกลับมาใช้ประโยชน์ โดยกระทรวงทรัพยากรธรรมชาติและสิ่งแวดล้อม
สูตรการคำนวณ :	$\frac{\text{ปริมาณขยะมูลฝอยชุมชนของจังหวัดในปีงบประมาณ พ.ศ. 2561 ที่นำกลับมาใช้ประโยชน์ (ตัน)} \times 100}{\text{ปริมาณขยะมูลฝอยชุมชนของจังหวัดที่เกิดขึ้นในปีงบประมาณ พ.ศ. 2561 (ตัน)}}$
แหล่งจัดเก็บข้อมูล :	กรมควบคุมมลพิษ กระทรวงทรัพยากรธรรมชาติและสิ่งแวดล้อม
หมายเหตุ :	<ul style="list-style-type: none"> เป็นตัวชี้วัด Agenda Base (บังคับวัดทุกจังหวัด)

ผลการดำเนินการตัวชี้วัดการบริหารจัดการทรัพยากรธรรมชาติและสิ่งแวดล้อม

ประจำปีประมาณ พ.ศ. 2560

ตัวชี้วัด : ร้อยละของปริมาณขยะมูลฝอยตกค้างที่ได้รับการจัดการอย่างถูกต้องตามหลักวิชาการ



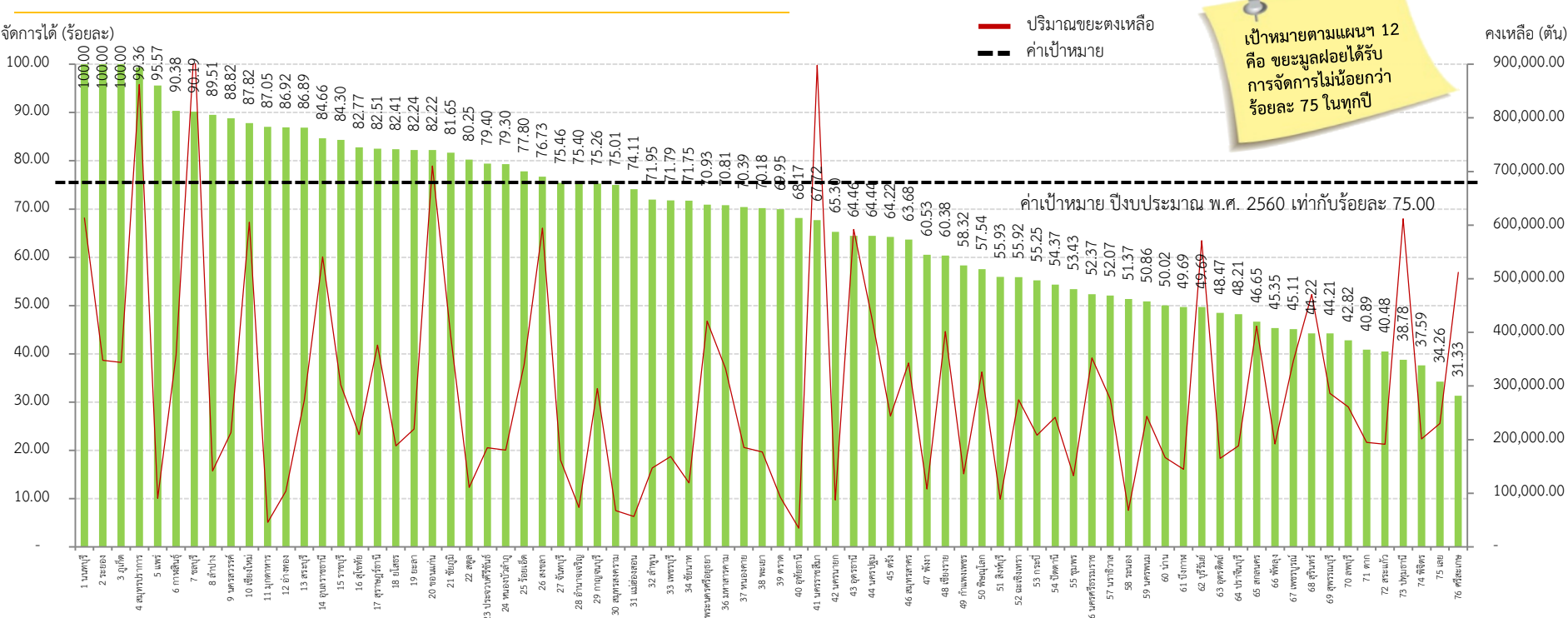
ภาพแสดงร้อยละของปริมาณขยะมูลฝอยตกค้างที่ได้รับการจัดการอย่างถูกต้องตามหลักวิชาการ ประจำปีงบประมาณ พ.ศ. 2560 ซึ่งเป็นมีจำนวนขยะมูลฝอยตกค้าง ณ ปี 2558 เป็นจำนวน 30,492,635.39 ตัน และจะบริหารจัดการให้หมดภายในปี 2564 หรือสิ้นแผนฯ 12 ตาม Roadmap ของกระทรวงทรัพยากรธรรมชาติและสิ่งแวดล้อม (แผนจัดการคุณภาพสิ่งแวดล้อม พ.ศ. 2560-2564 ยุทธศาสตร์การจัดการมลพิษ 20 ปี และแผนจัดการมลพิษพ.ศ. 2560-2564) ซึ่งในปีงบประมาณ พ.ศ. 2560 มีการบริหารจัดการไปทั้งหมด ร้อยละ 85.81 คงเหลือ 4,327,459.96 ตัน จังหวัดที่มีขยะมูลฝอยคงเหลือมากที่สุด 3 ลำดับแรก ได้แก่ จังหวัดสงขลา จังหวัดสมุทรปราการ และจังหวัดชลบุรี เนื่องจากมีชุมชน และโรงงานอุตสาหกรรมเป็นจำนวนมาก โดยเฉพาะจังหวัดสมุทรปราการยังเป็นบ่อขยะรองรับขยะจากกรุงเทพมหานครและจังหวัดใกล้เคียงด้วย

นอกจากนี้ พบว่ามีบางจังหวัดที่กำจัดขยะมูลฝอยตกค้างได้น้อย เนื่องจากยังไม่มีการลงทุนในสัญญาจัดซื้อจัดจ้าง เช่น จังหวัดนครราชสีมา และตราด เป็นต้น อย่างไรก็ตามกระทรวงทรัพยากรธรรมชาติและสิ่งแวดล้อม กำลังดำเนินการจัดทำฐานข้อมูลกลางด้านขยะมูลฝอยของประเทศใหม่เพื่อเป็นข้อมูลเดียวกันของทุกรัฐบาล และใช้ในการวางแผนและบริหารจัดการขยะมูลฝอยรวมทั้ง เฝ้าระวังการออกพระราชบัญญัติการจัดการซากผลิตภัณฑ์เครื่องใช้ไฟฟ้าและอิเล็กทรอนิกส์และซากผลิตภัณฑ์อื่น เพื่อให้มีเครื่องมือและกลไกในการบริหารจัดการของเสียอันตรายในภาพรวม

ผลการดำเนินการตัวชี้วัดการบริหารจัดการทรัพยากรธรรมชาติและสิ่งแวดล้อม

ประจำปีประมาณ พ.ศ. 2560

ตัวชี้วัด : ร้อยละของปริมาณขยะมูลฝอยที่ได้รับการจัดการอย่างถูกต้องตามหลักวิชาการ



ภาพแสดงร้อยละของปริมาณขยะมูลฝอยที่ได้รับการจัดการอย่างถูกต้องตามหลักวิชาการ ประจำปีงบประมาณ พ.ศ. 2560 ซึ่งเป็นมีจำนวนขยะมูลฝอยจำนวน 26,447,107.87 ตัน มีการบริหารจัดการไปทั้งหมด ร้อยละ 73.98 คงเหลือ 6,881,321.74 ตัน (ในส่วนของขยะมูลฝอยคงเหลือนี้ จะนำไปคิดรวมเป็นขยะมูลฝอยตกค้างชุดใหม่เมื่อสิ้นแผนฯ 12) จังหวัดที่มีการจัดการขยะมูลฝอยดีที่สุด 3 ลำดับแรก ได้แก่ จังหวัดนนทบุรี จังหวัดระยอง และจังหวัดภูเก็ต

นอกจากนี้ พบว่ามีบางจังหวัดถึงแม้ว่าจะสามารถกำจัดขยะมูลฝอยได้ดี แต่ยังคงมีขยะมูลฝอยคงเหลือในปริมาณที่มากพอสมควร เช่น จังหวัดสมุทรปราการ จังหวัดชลบุรี จังหวัดเชียงใหม่ จังหวัดอุบลราชธานี และจังหวัดสงขลา เป็นต้น

อย่างไรก็ตาม กระทรวงทรัพยากรธรรมชาติและสิ่งแวดล้อม ได้พยายามผลักดันการออกมาตรการเพื่อลดปริมาณการใช้ถุงพลาสติกและโฟม อาทิ การจำกัดการใช้/การให้บริการ/ซื้อขาย ถุงพลาสติกในศูนย์การค้า ห้างสรรพสินค้าซูเปอร์มาร์เก็ต ร้านสะดวกซื้อ ออกระเบียบห้ามนำเข้าในบางสถานที่ เช่น อุทยานแห่งชาติ รวมทั้งลดพลาสติกที่ไม่จำเป็นในผลิตภัณฑ์ หรือกำหนดขนาดบรรจุภัณฑ์เท่าที่จำเป็นและเหมาะสมต่อการห่อหุ้มและบรรจุผลิตภัณฑ์ รวมทั้ง สร้างความตระหนักให้ประชาชนหันมาใช้ภาชนะที่นำกลับมาใช้ใหม่ได้ (Reuse)

หมายเหตุ : กรมควบคุมมลพิษ กระทรวงทรัพยากรธรรมชาติและสิ่งแวดล้อม ยังไม่มีการดำเนินการเกี่ยวกับการจัดการกากอุตสาหกรรมอันตรายตามแผนฯ 12 ที่มีเป้าหมายเป็นศูนย์

ที่มา : กรมควบคุมมลพิษ กระทรวงทรัพยากรธรรมชาติและสิ่งแวดล้อม ข้อมูล ณ วันที่ 30 กันยายน 2560

การเชื่อมโยงยุทธศาสตร์ระดับชาติกับยุทธศาสตร์กลุ่มจังหวัดภาคเหนือตอนบน 1

แผนฯ 12 ยุทธศาสตร์ที่ 9 การพัฒนาพื้นที่ฯ - ฐานเศรษฐกิจสร้างสรรค์มูลค่าสูง

- ศูนย์กลางเศรษฐกิจสร้างสรรค์ นวัตกรรมเกษตร และอาหารสุขภาพ
- ศูนย์กลางธุรกิจข้าว ศูนย์กลางการท่องเที่ยวที่เป็นมิตรกับสิ่งแวดล้อม
- การค้าการบริการสีเขียวอินโดจีน ประตูสู่นภูมิภาคลุ่มน้ำโขงและอาเซียน + 3

จุดเน้นทางยุทธศาสตร์ (Positioning) ตามแผนพัฒนาจังหวัด/กลุ่มจังหวัด พ.ศ. 2561- 2564

เหนือบน 1	เชียงใหม่	แม่ฮ่องสอน	ลำปาง	ลำพูน
 เมืองท่องเที่ยวสู่สากล (MICE ล้านนา)	<ul style="list-style-type: none"> • ท่องเที่ยวเชิงอารยธรรมและสร้างสรรค์ 	<ul style="list-style-type: none"> • ท่องเที่ยวเชิงอารยธรรมและสร้างสรรค์ 	<ul style="list-style-type: none"> • ท่องเที่ยวเชิงอารยธรรมและสร้างสรรค์ 	<ul style="list-style-type: none"> • ท่องเที่ยวเชิงอารยธรรมและสร้างสรรค์
 Northern Food Valley (พืชเมืองหนาว)	<ul style="list-style-type: none"> • เกษตรอินทรีย์ เกษตรปลอดภัย (พืชเมืองหนาว ลำไย มะม่วง กาแฟ สมุนไพร/ไก่ประดู่หางดำ นมพรีเมียม) 	<ul style="list-style-type: none"> • เกษตรอินทรีย์ เกษตรปลอดภัย (กระเทียม ถั่วเหลือง งา กาแฟ) 	<ul style="list-style-type: none"> • เกษตรอินทรีย์ เกษตรปลอดภัย (ข้าว ข้าวโพดหวาน สับปะรด) 	<ul style="list-style-type: none"> • เกษตรอินทรีย์ เกษตรปลอดภัย (ลำไย มะม่วง ข้าว กระเทียม)
 Green City (เมืองพำนักระยะยาว)	<ul style="list-style-type: none"> • พื้นที่ป่าไม้ ลุ่มน้ำปิง เขตเมืองเก่า/ย่านชุมชนอนุรักษ์ 	<ul style="list-style-type: none"> • พื้นที่ป่าไม้ ลุ่มน้ำสาละวิน 	<ul style="list-style-type: none"> • พื้นที่ป่าไม้ ลุ่มน้ำวัง เขตเมืองเก่า/ย่านชุมชนอนุรักษ์ 	<ul style="list-style-type: none"> • พื้นที่ป่าไม้ เขตเมืองเก่า/ย่านชุมชนอนุรักษ์
 Northern Landport	<ul style="list-style-type: none"> • สนามบินนานาชาติ • ศูนย์กลางการค้าชายแดน • การลงทุน 	<ul style="list-style-type: none"> • ด้านการค้าชายแดน 	<ul style="list-style-type: none"> • โลจิสติกส์ทางบกและทางราง 	<ul style="list-style-type: none"> • นิคมอุตสาหกรรม
 Health and Wellness (น้ำพุร้อน)	<ul style="list-style-type: none"> • ศูนย์กลางการแพทย์-ทันตกรรมของภูมิภาค • สปาและการนวดสุขภาพ • การพำนักระยะยาว • เครื่องสำอางสมุนไพร • น้ำพุร้อน 	<ul style="list-style-type: none"> • ชุมชนท่องเที่ยวเชิงสุขภาพ • ผลิตภัณฑ์สปา • น้ำพุร้อน 	<ul style="list-style-type: none"> • ภูมิปัญญาการแพทย์แผนไทยสมุนไพร • ชุมชนท่องเที่ยวเชิงสุขภาพ • น้ำพุร้อน 	<ul style="list-style-type: none"> • ภูมิปัญญาการแพทย์แผนไทย • ชุมชนท่องเที่ยวเชิงสุขภาพ

ตัวชี้วัด ปี 2561

จังหวัดในภาคเหนือตอนบน 1 (เชียงใหม่ แม่ฮ่องสอน ลำปาง ลำพูน)

จังหวัด	Agenda - Base		Area - Base		
			เศรษฐกิจ	สังคมและ ความมั่นคง	สิ่งแวดล้อม
เชียงใหม่	การบริหาร จัดการขยะ มูลฝอย	ท่องเที่ยว	รายได้จากการ จำหน่ายสินค้า OTOP	อัตราการเสียชีวิตจาก อุบัติเหตุบนท้องถนน *	คุณภาพอากาศ
					การเพิ่มจำนวน พื้นที่ป่าไม้
แม่ฮ่องสอน	การบริหาร จัดการขยะ มูลฝอย	ท่องเที่ยว	มูลค่าการค้า ชายแดน	ยาเสพติด*	ระดับคุณภาพของแหล่ง น้ำที่ดีขึ้น (กว/ปิง)*
					คุณภาพอากาศ
				จำนวนครัวเรือนยากจน ต่ำกว่าเกณฑ์ จปฐ. *	การเพิ่มจำนวน พื้นที่ป่าไม้
ลำปาง	การบริหาร จัดการขยะ มูลฝอย	ท่องเที่ยว	มูลค่าจากการ จำหน่ายผลิตภัณฑ์ เซรามิกส์	อัตราการเสียชีวิตจาก อุบัติเหตุบนท้องถนน	คุณภาพอากาศ
					การเพิ่มจำนวน พื้นที่ป่าไม้
ลำพูน	การบริหาร จัดการขยะ มูลฝอย	ท่องเที่ยว	มูลค่าผลผลิต การเกษตร (ลำไย)	อัตราการเสียชีวิตจาก อุบัติเหตุบนท้องถนน	คุณภาพอากาศ
					ระดับคุณภาพของแหล่ง น้ำที่ดีขึ้น (กว/ล้)
					Green Industry

ตัวชี้วัดที่อยู่ในอันดับ
ที่ต้องปรับปรุง 20 อันดับแรก

ตัวชี้วัดที่ขับเคลื่อน
ยุทธศาสตร์จังหวัด

ตัวชี้วัดที่เป็น
อัตลักษณ์จังหวัด

* หมายถึงตัวชี้วัดใหม่ที่กำหนดในปี 61

หมายถึงตัวชี้วัดสำรอง

การพัฒนาด้านเศรษฐกิจ						การพัฒนาด้านสังคม				การบริหารจัดการด้านทรัพยากรธรรมชาติและสิ่งแวดล้อม				ด้านการรักษาความมั่นคงและความสงบ					
จังหวัด	มูลค่าผลผลิตเกษตรฯ (ลบ.)	ท่องเที่ยว (AG)	ค้าขายแดน 23 จว.	การลงทุนภาคอุตสาหกรรม	OTOP	ONET (AVG)	แม่วัยใส	HA	แรงงาน	สิ่งแวดล้อม (AG)				ยาเสพติด		อัตราคดีอาชญากรรม		ครัวเรือนยากจน	อุบัติเหตุ
										ขยะ	ป่าไม้	อากาศ 98%	น้ำ (77%)	บ้านขาว	บ้านแดง	ร่างกาย	ทรัพย์สิน		
เชียงใหม่	3,887.808	5	-	40	2	9	58	70	52	ปกติ	วิกฤตรุนแรง	84.81	52.00	33	20	48	16	59	23
แม่ฮ่องสอน	47.94504	35	-	74	76	66	23	71	6	วิกฤต	วิกฤตรุนแรง	78.63	-	7	43	73	73	31	68
ลำปาง	7.99084	47	-	58	64	15	76	32	42	วิกฤตรุนแรง	วิกฤตรุนแรง	87.84	68.00	49	27	71	30	53	12
ลำพูน	1,901.556	62	-	19	22 +เซรามิก	18	74	37	46	วิกฤต	วิกฤต	90.08	52.00	19	52	76	39	50	6

ตัวชี้วัดที่เลือกและมีความสำคัญมาก
 มีความสำคัญปานกลาง
 AG = Agenda บังคับวัดได้แก่ การจัดการขยะ พื้นที่ป่าไม้ PM10 และ Hotspot

เครื่องมือที่ใช้ในการพิจารณา

1. แผนยุทธศาสตร์ชาติ 20 ปี และ Sustainable Development Goals (SDGs)
2. แผนพัฒนาเศรษฐกิจและสังคมแห่งชาติ ฉบับที่ 12 (พ.ศ. 2560 – 2564)
3. ดัชนีชี้วัดการพัฒนาระดับจังหวัดและกลุ่มจังหวัด (สศช.)
4. ข้อมูลผลการดำเนินงาน ปี 60
5. ยุทธศาสตร์ที่สำคัญของประเทศ ที่ถ่ายทอดมายังจังหวัด
6. การแก้ไขปัญหาที่สำคัญของประเทศ

สรุปภาพรวมตัวชี้วัดการประเมินผลของจังหวัด ประจำปีงบประมาณ พ.ศ. 2561

ตัวชี้วัดด้านเศรษฐกิจ	จังหวัด	จำนวน
1. รายได้จากการท่องเที่ยว	ทุกจังหวัด	76
2. <i>การพัฒนาแหล่งท่องเที่ยว</i>	-	-
3. <i>ความสำเร็จจากการส่งเสริมการเกษตรแปลงใหญ่ (โค / ข้าว/ปาล์มน้ำมัน/มันสำปะหลัง.....)</i>	สระบุรี ชัยนาท ลพบุรี สิงห์บุรี อ่างทอง นครปฐม กาญจนบุรี ราชบุรี สุพรรณบุรี ประจวบคีรีขันธ์ สมุทรสงคราม พัทลุง นครศรีธรรมราช ชุมพรภูเก็ต ปัตตานี บึงกาฬ เลย หนองบัวลำภู กาฬสินธุ์ ขอนแก่น มหาสารคาม ร้อยเอ็ด สุโขทัย อุตรดิตถ์ กำแพงเพชร พิจิตร อุทัยธานี นครนายก พะเยา พิษณุโลก	31
4. <i>จำนวนแปลง/ฟาร์มที่ผ่านเกณฑ์มาตรฐาน GAP</i>	-	-
5. <i>จำนวนผลิตภัณฑ์ชุมชนที่ผ่านมาตรฐาน</i>	-	-
6. <i>มูลค่าผลผลิตทางการเกษตรที่เพิ่มขึ้น</i>	ลำพูน ฉะเชิงเทรา	2
7. <i>รายได้ครัวเรือนเกษตรกรเพิ่มขึ้น</i>	-	-
8. <i>ผลผลิตการเกษตรเฉลี่ยต่อหน่วยการผลิต(Yield)</i>	-	-
9. <i>มูลค่าการลงทุนด้านอุตสาหกรรม</i>	ปทุมธานี สมุทรปราการ ฉะเชิงเทรา นครราชสีมา	4
10. <i>มูลค่าการค้าชายแดน</i>	สระแก้ว ระนอง สงขลา สตูล ยะลา จันทบุรี ตราด อุบลราชธานี หนองคาย แม่ฮ่องสอน น่าน เชียงราย ดาก นราธิวาส	14

ตัวชี้วัดด้านเศรษฐกิจ	จังหวัด	จำนวน
11. <i>มูลค่าการค้าชายแดนและการค้าผ่านแดน</i>	นครพนม มุกดาหาร	2
12. <i>ระดับความสำเร็จของการดำเนินงานตามแผนการพัฒนาเขตเศรษฐกิจพิเศษ</i>	-	-
13. <i>ระดับความสำเร็จของการดำเนินงานตามแผนการพัฒนา EEC</i>	-	-
14. <i>รายได้จากการจำหน่ายสินค้า OTOP</i>	พระนครศรีอยุธยา นนทบุรี เพชรบุรี สมุทรสาคร สุราษฎร์ธานี ชลบุรี ระยอง ศรีสะเกษ เชียงใหม่ แพร่ อุตรดิตถ์	11
15. <i>มูลค่าการจำหน่ายผลิตภัณฑ์จากใหม่</i>	กาฬสินธุ์ ขอนแก่น มหาสารคาม ร้อยเอ็ด นครราชสีมา ชัยภูมิ บุรีรัมย์ สุรินทร์	8
16. <i>มูลค่าจากการจำหน่ายผลิตภัณฑ์เชรามิกส์</i>	ลำปาง	1
17. <i>มูลค่าการส่งออกข้าว</i>	นครสวรรค์	1
18. <i>จำนวนพื้นที่การปลูกข้าวหอมมะลิอินทรีย์</i>	ยโสธร อำนาจเจริญ	2
19. <i>รายได้จากผลิตภัณฑ์สมุนไพร</i>	ปราจีนบุรี	1
20. <i>มูลค่าประมงน้ำจืด</i>	อ่างทอง	1
21. <i>ผลผลิตลูกโคขุนที่มีคุณภาพ</i>	สกลนคร	1
22. <i>มูลค่าการจำหน่ายผักปลอดภัย</i>	เพชรบูรณ์	1

สรุปภาพรวมตัวชี้วัดการประเมินผลของจังหวัดประจำปีงบประมาณ พ.ศ. 2561 (ต่อ)



ตัวชี้วัดด้านสังคมและความมั่นคง	จังหวัด	จำนวน
1. จำนวนครัวเรือนยากจนเป้าหมายที่มีรายได้ต่ำกว่าเกณฑ์ จปฐ คงเหลือ	นครศรีธรรมราช ลพบุรี กาญจนบุรี เลย หนองคาย อุตรดิตถ์ ขอนแก่น สกลนคร นครพนม ศรีสะเกษ นครราชสีมา สุรินทร์ สุโขทัย นครสวรรค์ กำแพงเพชร อุทัยธานี บุรีรัมย์ ขอนแก่น	18
2. อัตราการเสียชีวิตจากอุบัติเหตุบนท้องถนนต่อประชากรแสนคน	ฉะเชิงเทรา นครนายก สระแก้ว สุราษฎร์ธานี จันทบุรี ระยอง อุบลราชธานี ชัยนาท อุตรดิตถ์	9
3. อัตราคดีอาชญากรรมต่อประชากรแสนคน	อ่างทอง สิงห์บุรี สุพรรณบุรี สระแก้ว นครปฐม สมุทรสงคราม ราชบุรี เพชรบุรี สุราษฎร์ธานี นครศรีธรรมราช ชุมพร พัทลุง กระบี่ ตรัง พังงา ภูเก็ต สตูล จันทบุรี ตราด อุดรธานี นนทบุรี	21
4. อัตราการคลอดในหญิงอายุ 15 – 19 ปี ต่อพันคน	ประจวบคีรีขันธ์ สมุทรสาคร นครนายก ชลบุรี ตรวด ภูเก็ต กระบี่	7
5. อัตราตายทารกต่อการเกิดมีชีพพันคน	ระนอง	1
6. การป้องกันและปราบปรามยาเสพติด	นนทบุรี ปทุมธานี สิงห์บุรี สมุทรปราการ สุพรรณบุรี ตรัง ระนอง สงขลา สตูล นราธิวาส ปัตตานี ยะลา บึงกาฬ หนองบัวลำภู มุกดาหาร กาฬสินธุ์ พิจิตร ยโสธร อำนาจเจริญ ชัยภูมิ พิษณุโลก เพชรบูรณ์ ดาก	23
7. การแก้ไขปัญหาการก่อเหตุรุนแรงในพื้นที่จังหวัดชายแดนใต้	สงขลา นราธิวาส ปัตตานี ยะลา	4
8. การแก้ไขปัญหาแรงงานต่างด้าวในพื้นที่	-	-
8. การลดอัตราการว่างงาน	-	-

ตัวชี้วัดด้านสิ่งแวดล้อม	จังหวัด	จำนวน
1. การบริหารจัดการขยะมูลฝอย	76 จังหวัด	76
2. คุณภาพอากาศ	เชียงใหม่ แม่ฮ่องสอน ลำปาง ลำพูน เชียงราย พะเยา แพร่ น่าน ระยอง (ค่าเฉลี่ยเบนซิน)	9
3. ระดับคุณภาพแหล่งน้ำที่ดีขึ้น	ชัยนาท เพชรบุรี ลพบุรี สมุทรสงคราม มหาสารคาม ร้อยเอ็ด ลำพูน	7
4. จำนวนวันที่ปริมาณฝุ่นละอองขนาดเล็กเฉลี่ยรายวันอยู่ในเกณฑ์มาตรฐาน	สระบุรี	1
5. ความสำเร็จของการเพิ่มจำนวนพื้นที่ป่าไม้	กาญจนบุรี ประจวบคีรีขันธ์ ชุมพร พัทลุง กระบี่ ตรัง พังงา ระนอง อุดรธานี บึงกาฬ เลย หนองคาย หนองบัวลำภู สกลนคร นครพนม มุกดาหาร อำนาจเจริญ อุบลราชธานี ชัยภูมิ นครราชสีมา บุรีรัมย์ สุรินทร์ ศรีสะเกษ ยโสธร เชียงใหม่ แม่ฮ่องสอน ลำปาง พะเยา เชียงราย แพร่ น่าน พิษณุโลก ดาก เพชรบูรณ์ สุโขทัย อุตรดิตถ์ กำแพงเพชร อุทัยธานี นครสวรรค์	39
6. จำนวนสถานประกอบการที่ผ่านเกณฑ์ green industry	-	-
7. พื้นที่เสี่ยงภัยธรรมชาติได้รับการป้องกันความเสียหาย	-	-
8. ความสำเร็จของการดำเนินการพัฒนาพื้นที่อุตสาหกรรมพัฒนาเข้าสู่เมืองอุตสาหกรรมเชิงนิเวศ	อุดรธานี สระบุรี ฉะเชิงเทรา ปราจีนบุรี สมุทรปราการ นครปฐม ราชบุรี สมุทรสาคร ปทุมธานี ชลบุรี	10

การกำหนดตัวชี้วัดแผนพัฒนาจังหวัด และตัวชี้วัดระดับโครงการ

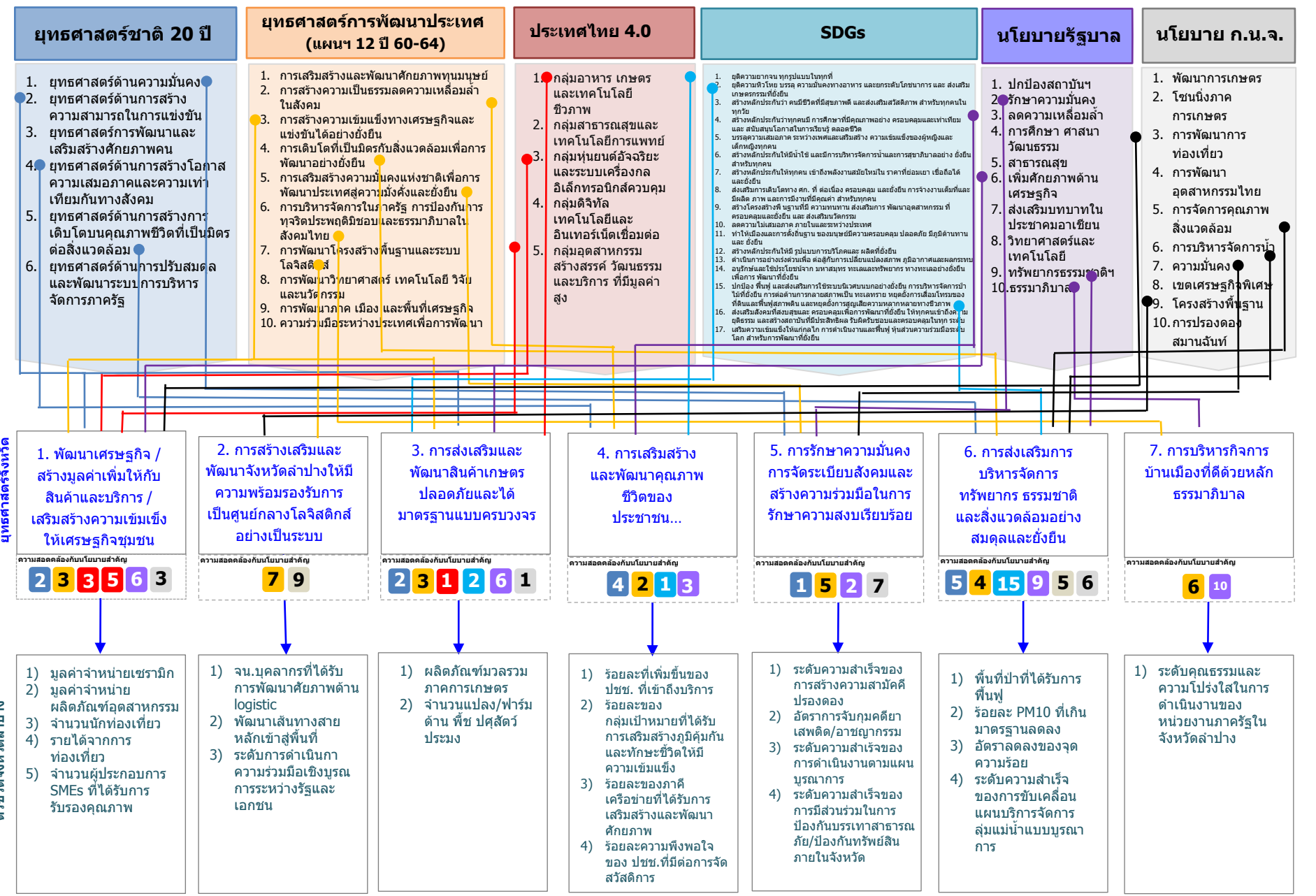
แบบ จ.1/ กจ.1
แบบฟอร์มการจัดทำแผนพัฒนาจังหวัด/
กลุ่มจังหวัด พ.ศ. 2561 – พ.ศ. 2564

ประเด็นการพัฒนา	แผนงาน	ตัวชี้วัดของ แผนงาน (4)	ค่าเป้าหมาย				
			พ.ศ. 2561	พ.ศ. 2562	พ.ศ. 2563	พ.ศ. 2564	พ.ศ. 2561 - 2564
ประเด็นการพัฒนาที่ 1	แผนงานที่ 1	ดชว. 1					
		ดชว. 2					
	แผนงานที่ 2	ดชว. 3					
		ดชว. 4					
ประเด็นการพัฒนาที่ 2	แผนงานที่ 3	ดชว. 5					
ประเด็นการพัฒนาที่ 3	แผนงานที่ 4	ดชว. 6					

แบบ จ.2/กจ.2
โครงการตามแผนปฏิบัติการประจำปี
พ.ศ. 2562 ของจังหวัด/กลุ่มจังหวัด

ประเด็นการพัฒนา / โครงการตามแผนพัฒนาจังหวัด/กลุ่มจังหวัด (3)	ลำดับ ความสำคัญ	แผนงาน	กิจกรรมย่อย	ตัวชี้วัดโครงการ	หน่วยดำเนินงาน	งบประมาณ (บาท)
ประเด็นการพัฒนาที่ 2						
1. โครงการของจังหวัด/กลุ่มจังหวัด (4)						
1.1 โครงการที่ 1				ดชว. 1		
1.1.1 กิจกรรมหลักที่ 1.1						
1.1.2 กิจกรรมหลักที่ 1.2						
1.2 โครงการที่ 2				ดชว. 2		
1.2.1 กิจกรรมหลักที่ 2.1						
1.2.2 กิจกรรมหลักที่ 2.2						
2. โครงการของกระทรวง กรม (5)						
2.1 โครงการของกระทรวง.....						
2.1.1 โครงการของกรม.....						
2.1.2 โครงการของกรม.....						
3. โครงการขององค์กรปกครองส่วนท้องถิ่น (6)						
3.1 โครงการที่ 1						
4. โครงการความร่วมมือกับภาคเอกชน (7) (ถ้ามี)						
4.1 โครงการที่ 1						
ประเด็นการพัฒนาที่ 2						
ประเด็นการพัฒนาที่ 3						
ค่าใช้จ่ายในการบริหารงานจังหวัด/กลุ่มจังหวัดแบบบูรณาการ รวมทั้งสิ้น						

กรณีตัวอย่างจังหวัดลำปาง : การเชื่อมโยงยุทธศาสตร์ระดับชาติกับยุทธศาสตร์จังหวัด



ยุทธศาสตร์จังหวัดลำปาง**

<p>1. การพัฒนาเศรษฐกิจบนพื้นฐานของเศรษฐกิจเชิงสร้างสรรค์และการสร้างมูลค่าเพิ่มให้กับสินค้าและบริการและเสริมสร้างความเข้มแข็งให้เศรษฐกิจชุมชนตามหลักปรัชญาของเศรษฐกิจพอเพียง</p>	<p>2. การสร้างเสริมและพัฒนาจังหวัดลำปางให้มีความพร้อมรองรับการเป็นศูนย์กลางโลจิสติกส์อย่างเป็นระบบ</p>	<p>3. การส่งเสริมและพัฒนาสินค้าเกษตรปลอดภัยและได้มาตรฐานแบบครบวงจร</p>	<p>4. การเสริมสร้างและพัฒนาคุณภาพชีวิตของประชาชนสังคมลำปางให้เป็นสังคมแห่งการเรียนรู้ความเข้มแข็งมีภูมิคุ้มกันสามารถดำรงชีวิตตามหลักปรัชญาของเศรษฐกิจพอเพียง</p>	<p>5. การรักษาความมั่นคงการจัดระเบียบสังคมและสร้างความร่วมมือในการรักษาความสงบเรียบร้อย</p>	<p>6. การส่งเสริมการบริหารจัดการทรัพยากรธรรมชาติและสิ่งแวดล้อมอย่างสมดุลและยั่งยืน</p>	<p>7. การบริหารกิจการบ้านเมืองที่ดีด้วยหลักธรรมาภิบาล</p>
---	--	--	--	---	--	---

ตัวชี้วัดจังหวัดลำปาง

<p>1) ร้อยละการเพิ่มขึ้นของมูลค่าการจำหน่ายผลิตภัณฑ์เชิงธรรมชาติและหัตถอุตสาหกรรม (ร้อยละ 3)</p> <p>2) ร้อยละของจำนวนนักท่องเที่ยวเพิ่มขึ้น (ร้อยละ 10/ปี)</p> <p>3) ร้อยละของรายได้จากการท่องเที่ยวที่เพิ่มขึ้น (ร้อยละ 10/ปี)</p> <p>4) จำนวนผู้ประกอบการธุรกิจ SMEs ที่ได้รับการรับรอง มผช. (60ราย/ปี)</p>	<p>1) จน.บุคลากรที่ได้รับการพัฒนาคุณภาพเพื่อรองรับการเป็นศูนย์กลางโลจิสติกส์ภาคเหนือ (50คน/ปี)</p> <p>2) พัฒนาเส้นทางสายหลักเชื่อมโยงระบบโครงข่ายโลจิสติกส์ (10 กม./ปี)</p> <p>3) ระดับการดำเนินการความร่วมมือเชิงบูรณาการระหว่างรัฐและเอกชนเพื่อรองรับการเป็นศูนย์กลางโลจิสติกส์ของภาคเหนือตอนบน (1ระดับ/ปี)</p>	<p>1) อัตราเพิ่มขึ้นของการเปลี่ยนแปลงของ GPP ภาคเกษตรของจังหวัด (ร้อยละ 5/ปี)</p> <p>2) ร้อยละที่เพิ่มขึ้นของจำนวนแปลง/ฟาร์ม (พืช อาหาร ปศุสัตว์ และประมง) ที่ได้รับรองมาตรฐาน GMP/GAP/Safety Level/เกษตรอินทรีย์ (ร้อยละ 5/ปี)</p> <p>3) จำนวนชนิตสินค้าและ SMEs ที่ได้รับการรับรองผลิตภัณฑ์เพิ่มขึ้น (1 ชนิด/ปี)</p>	<p>1) ร้อยละที่เพิ่มขึ้นของประชาชนที่เข้าใช้บริการทางสังคมพื้นฐานของรัฐ (ร้อยละ 10/ปี)</p> <p>2) ร้อยละที่เพิ่มขึ้นของกลุ่มเป้าหมายที่ได้รับการเสริมสร้างภูมิคุ้มกันและทักษะชีวิตให้มีความเข้มแข็ง (ร้อยละ 10/ปี)</p> <p>3) ร้อยละที่เพิ่มขึ้นของภาคเครือข่ายที่ได้รับการเสริมสร้างและพัฒนาศักยภาพ (ร้อยละ 10/ปี)</p> <p>4) ร้อยละความพึงพอใจของประชาชนที่มีต่อการจัดสวัสดิการและการให้บริการทางสังคมภาครัฐ (ร้อยละ 10/ปี)</p>	<p>1) ระดับความสำเร็จของการสร้างความสามัคคีปรองดอง สมานฉันท์ (ระดับ5)</p> <p>2) อัตราการเกิดคดีอาชญากรรมต่อประชากรลดลง (ร้อยละ 20)</p> <p>3) อัตราคดีอาชญากรรม (ชีวิตและทรัพย์สิน) ลดลง (ร้อยละ 2/ปี)</p> <p>4) ระดับความสำเร็จของการดำเนินงานตามแผนบูรณาการแก้ไขปัญหาด้านความมั่นคงฯ (ระดับ 5)</p> <p>5) ระดับความสำเร็จของการมีส่วนร่วมในการป้องกันบรรเทาสาธารณภัย (ระดับ5)</p> <p>6) ระดับความสำเร็จของการมีส่วนร่วมในการรักษาความสงบเรียบร้อยและความปลอดภัยในชีวิตและทรัพย์สินภายในจังหวัด (ระดับ5)</p>	<p>1) จำนวนพื้นที่ป่าไม้ที่ถูกบกพร่องได้รับการฟื้นฟู (1,000ไร่/ปี)</p> <p>2) ปริมาณขยะมูลฝอยที่เกิดขึ้นลดลง(5,000ตัน/ปี)</p> <p>3) ร้อยละของจำนวนวันที่ค่า PM10 เกินมาตรฐานลดลง (10/ปี)</p> <p>4) อัตราลดลงของจุดความร้อน (Hot spot) (800/ปี)</p> <p>5) ระดับความสำเร็จของการขับเคลื่อนแผนบริหารจัดการลุ่มน้ำแบบบูรณาการ (ระดับ5)</p>	<p>1) ระดับคุณธรรมและความโปร่งใสในการดำเนินงานของหน่วยงานภาครัฐในจังหวัดลำปาง (ITA) (ระดับ4)</p>
---	--	---	--	---	--	---

วิสัยทัศน์ : ลำปางเมืองน่าอยู่ นครแห่งความสุข

ประเด็นยุทธศาสตร์	ตัวชี้วัดประเด็นยุทธศาสตร์	ตัวอย่างโครงการ	ตัวอย่างตัวชี้วัดโครงการ
1. การพัฒนาเศรษฐกิจบนพื้นฐานของเศรษฐกิจเชิงสร้างสรรค์ และการสร้างมูลค่าเพิ่มให้กับสินค้าและบริการ และเสริมสร้างความเข้มแข็งให้เศรษฐกิจชุมชนตามหลักปรัชญาเศรษฐกิจพอเพียง	1) ร้อยละการเพิ่มขึ้นของมูลค่าการจำหน่ายผลิตภัณฑ์เซรามิกและหัตถอุตสาหกรรม (ร้อยละ 3)	1 โครงการพัฒนาและส่งเสริมสินค้าเซรามิกและหัตถอุตสาหกรรมของจังหวัดลำปาง 1) พัฒนาศักยภาพผู้ประกอบการในด้านการบริหารจัดการ/การผลิตสินค้า/การออกแบบผลิตภัณฑ์/การตลาด 2) ส่งเสริมช่องทางการตลาดและการจัดจำหน่ายสินค้าเซรามิกและหัตถอุตสาหกรรม	● ร้อยละการเพิ่มขึ้นของมูลค่าการจำหน่ายผลิตภัณฑ์สินค้าเซรามิกและหัตถอุตสาหกรรม
	2) ร้อยละของจำนวนนักท่องเที่ยวเพิ่มขึ้น (ร้อยละ 10/ปี)	2 โครงการส่งเสริมการท่องเที่ยวจังหวัดลำปางเชิงสร้างสรรค์แบบบูรณาการ 1) ปรับปรุงแหล่งท่องเที่ยวเดิมและพัฒนาแหล่งท่องเที่ยวแห่งใหม่ในด้านโครงสร้างพื้นฐานและการจัดสภาพแวดล้อมให้เหมาะสม 2) พัฒนาทักษะความรู้ของบุคลากรการท่องเที่ยวด้านภาษาและการให้บริการ 3) ส่งเสริมการประชาสัมพันธ์การท่องเที่ยวให้เป็นที่แพร่หลายทั้งภายในและภายนอกจังหวัด	● ร้อยละของจำนวนนักท่องเที่ยวที่เพิ่มขึ้น ● ร้อยละของรายได้จากการท่องเที่ยวที่เพิ่มขึ้น
	3) ร้อยละของรายได้จากการท่องเที่ยวที่เพิ่มขึ้น (ร้อยละ 10/ปี)		
	4) จำนวนผู้ประกอบการธุรกิจ SMEs ที่ได้รับการรับรอง มผช. (60ราย/ปี)	3 โครงการส่งเสริมวิสาหกิจขนาดกลางและขนาดย่อม เพื่อสร้างขีดความสามารถในการแข่งขัน 1) พัฒนาศักยภาพการบริหารจัดการด้านธุรกิจ 2) ส่งเสริมการใช้นวัตกรรม งานวิจัย ทรัพย์สินทางปัญญา เพื่อสร้างมูลค่าเพิ่มให้กับสินค้าและบริการ 3) สนับสนุนการเชื่อมโยงตลาดสู่ประเทศเพื่อนบ้านและอาเซียน	● จำนวนที่เพิ่มขึ้นของผู้ประกอบการธุรกิจ SMEs ที่ได้รับการพัฒนาศักยภาพ

สรุปความเชื่อมโยงระหว่างประเด็นยุทธศาสตร์ ตัวชี้วัดตามประเด็นยุทธศาสตร์ และโครงการ จังหวัดลำปาง (2/4)

วิสัยทัศน์ : ลำปางเมืองน่าอยู่ นครแห่งความสุข

ประเด็นยุทธศาสตร์	ตัวชี้วัดประเด็นยุทธศาสตร์	ตัวอย่างโครงการ	ตัวอย่างตัวชี้วัดโครงการ
2 การสร้างเสริมและ พัฒนาจังหวัดลำปางให้ มีความพร้อมรองรับการ เป็นศูนย์กลางโลจิสติกส์ อย่างเป็นระบบ	1) จำนวนบุคลากรที่ได้รับการพัฒนาศักยภาพเพื่อ รองรับการเป็นศูนย์กลางโลจิสติกส์ภาคเหนือ (50คน/ปี) 2) พัฒนาเส้นทางสายหลักเชื่อมโยงระบบ โครงข่ายโลจิสติกส์ (10 กม./ปี) 3) ระดับการดำเนินการความร่วมมือเชิงบูรณาการ ระหว่างรัฐและเอกชนเพื่อรองรับการเป็น ศูนย์กลางโลจิสติกส์ภาคเหนือตอนบน (1ระดับ/ปี)	1 โครงการเสริมสร้างศักยภาพจังหวัดลำปางให้เป็น ศูนย์กลางโลจิสติกส์ทางบก 1) เพิ่มประสิทธิภาพระบบการบริหารจัดการ เพื่อ เตรียมพร้อมเข้าสู่การเป็นศูนย์กลางโลจิสติกส์ 2) พัฒนาโครงสร้างพื้นฐาน ระบบสาธารณูปโภค และ สิ่งอำนวยความสะดวก เพื่อรองรับการขนส่ง 3) ส่งเสริมและสนับสนุนการลงทุนเพื่อพัฒนาโครงสร้างทาง กายภาพในพื้นที่เป้าหมาย	<ul style="list-style-type: none"> จำนวนบุคลากรที่ได้รับการพัฒนาศักยภาพเพื่อรองรับการเป็น ศูนย์กลางโลจิสติกส์ของภาคเหนือตอนบน (คน/ปี) พัฒนาเส้นทางสายหลักเข้าสู่พื้นที่ศูนย์กลางโลจิสติกส์ ไม่ต่ำกว่า ปีละ (กิโลเมตร/ปี) ระดับการดำเนินการความร่วมมือเชิงบูรณาการระหว่างภาครัฐ และเอกชนเพื่อรองรับการเป็นศูนย์กลางโลจิสติกส์ของ ภาคเหนือตอนบน
3 การส่งเสริมและพัฒนา สินค้าเกษตรปลอดภัย และได้มาตรฐานแบบ ครบวงจร	1) อัตราเพิ่มขึ้นของการเปลี่ยนแปลงของ GPP ภาคเกษตรของจังหวัด (ร้อยละ5/ปี) 2) ร้อยละที่เพิ่มขึ้นของจำนวนแปลง/ฟาร์ม (พืช อาหาร ปศุสัตว์ และประมง) ที่ได้รับรอง มาตรฐาน GMP/ GAP/Safety Level/เกษตร อินทรีย์ (ร้อยละ 5/ปี) 3) จำนวนชนิดสินค้าและผลิตภัณฑ์เกษตรที่มีอัต ลักษณ์เพิ่มขึ้น (1 ชนิด/ปี)	1 โครงการส่งเสริมและพัฒนาสินค้าเกษตรปลอดภัย ได้มาตรฐานแบบครบวงจรของจังหวัดลำปาง 1) พัฒนาศักยภาพเกษตรกรเพื่อเพิ่มผลิตภาพสินค้าเกษตร ปลอดภัยให้ได้มาตรฐาน 2) พัฒนาประสิทธิภาพกระบวนการจัดการเพื่อเพิ่มมูลค่า สินค้าเกษตรปลอดภัย 3) ส่งเสริมช่องทางการตลาดสินค้าเกษตรปลอดภัย 2 พัฒนาโครงสร้างพื้นฐานและสิ่งอำนวยความสะดวก ด้านการเกษตร 1) พัฒนาโครงสร้างพื้นฐานด้านแหล่งน้ำและดินเพื่อ การเกษตร 2) พัฒนาโครงสร้างพื้นฐานด้านไฟฟ้าเพื่อการเกษตร 3) พัฒนาโครงสร้างพื้นฐานด้านถนนและสายทางเพื่อเข้าสู่ พื้นที่การเกษตร	<ul style="list-style-type: none"> อัตราการเปลี่ยนแปลงของผลิตภัณฑ์มวลรวมภาคเกษตรของ จังหวัด เพิ่มขึ้นร้อยละ 40 ในปี 2564 (ค่าเป้าหมายร้อยละ 20 ต่อปี) ร้อยละของจำนวนแปลง/ฟาร์ม ด้านพืชอาหาร ด้านปศุสัตว์ ด้านประมงที่ได้รับรองมาตรฐาน (GMP/Safety Level/GAP / เกษตรอินทรีย์) เพิ่มขึ้นร้อยละ 20 ในปี 2564 (ค่าเป้าหมาย ร้อยละ 5 ต่อปี) เกษตรกรผู้ผลิต และประชาชนจังหวัดลำปางมีสารเคมีตกค้าง ในเลือดลดลงร้อยละ 40 ในปี 2564 (ค่าเป้าหมายร้อยละ 10 ต่อปี) จำนวนชนิดสินค้าและผลิตภัณฑ์เกษตรที่มี อัตลักษณ์ เพิ่มขึ้น 2 ในปี 2564 (ค่าเป้าหมาย จำนวน 1 ต่อปี) จำนวนถนนเข้าสู่พื้นที่การเกษตรได้มาตรฐาน ร้อยละที่เพิ่มขึ้นของพื้นที่ที่ได้รับการพัฒนาแหล่งน้ำเพื่อ การเกษตร ร้อยละที่เพิ่มขึ้นของพื้นที่ที่ได้รับการพัฒนาระบบไฟฟ้าเพื่อ การเกษตร

สรุปความเชื่อมโยงระหว่างประเด็นยุทธศาสตร์ ตัวชี้วัดตามประเด็นยุทธศาสตร์ และโครงการจังหวัดลำปาง (3/4)

วิสัยทัศน์ : ลำปางเมืองน่าอยู่ นครแห่งความสุข

ประเด็นยุทธศาสตร์	ตัวชี้วัดประเด็นยุทธศาสตร์	ตัวอย่างโครงการ	ตัวอย่างตัวชี้วัดโครงการ
4 การเสริมสร้างและพัฒนาคุณภาพชีวิตของประชาชนและสังคมลำปางให้เป็นสังคมแห่งการเรียนรู้ มีความเข้มแข็งมีภูมิคุ้มกันสามารถดำรงชีวิตตามหลักปรัชญาของเศรษฐกิจพอเพียง	1) ร้อยละที่เพิ่มขึ้นของประชาชนที่เข้าถึงบริการทางสังคมพื้นฐานของรัฐ (ร้อยละ 10/ปี)	1 โครงการส่งเสริมและพัฒนาคุณภาพชีวิตของประชาชนจังหวัดลำปางทุกกลุ่มและทุกช่วงวัย <ol style="list-style-type: none"> 1) เสริมสร้างโอกาสและพัฒนาคุณภาพการจัดการศึกษา 2) พัฒนาระบบการสาธารณสุขและบริการทางการแพทย์ที่มีคุณภาพ 3) สนับสนุนการสร้างความเข้มแข็งของระบบความสัมพันธ์ในครอบครัวและชุมชน 4) ส่งเสริมและสนับสนุนการกีฬาและการออกกำลังกายเพื่อสุขภาพ 5) ส่งเสริมคุณภาพชีวิตและสร้างหลักประกันทางสังคมให้แก่แรงงานทั้งในและนอกระบบ 6) พัฒนางานบริการสวัสดิการสังคมเชิงรุก 7) ส่งเสริมการอนุรักษ์และเผยแพร่ศาสนา ศิลปะ และวัฒนธรรมประเพณีของท้องถิ่นในจังหวัดลำปาง 8) โครงการขับเคลื่อนแผนพัฒนาชนบทเชิงพื้นที่ที่ประยุกต์ตามพระราชดำริและการดำเนินงานตามปรัชญาเศรษฐกิจพอเพียง 	<ul style="list-style-type: none"> ● ระดับและอัตราความสำเร็จของการพัฒนาตามเกณฑ์มาตรฐานเพื่อกำหนดของหน่วยงานที่เกี่ยวข้อง
	2) ร้อยละที่เพิ่มขึ้นของภาคเครือข่ายที่ได้รับการเสริมสร้างและพัฒนาศักยภาพ (ร้อยละ 10/ปี)	2 โครงการพัฒนาระบบการให้บริการและเพิ่มสมรรถนะภาคีเครือข่ายด้านสังคม <ol style="list-style-type: none"> 1) การพัฒนาระบบฐานข้อมูลและสารสนเทศด้านสังคมจังหวัดลำปางในรูปแบบแผนที่ทางสังคม 2) การพัฒนาศักยภาพบุคลากรผู้ปฏิบัติงานด้านสังคมในทุกระดับสู่ความเป็นมืออาชีพ 3) พัฒนางานบริการทางสังคมในรูปแบบศูนย์บริการทางสังคมแบบเบ็ดเสร็จ (Social Service Center) 4) การส่งเสริมการมีส่วนร่วมในการพัฒนาชุมชนเพื่อการพึ่งตนเอง 	<ul style="list-style-type: none"> ● ระดับความสำเร็จของการพัฒนาระบบฐานข้อมูลด้านสังคม ● ระดับและอัตราความสำเร็จของการพัฒนาศักยภาพและการมีส่วนร่วมของภาคีเครือข่ายทางสังคม
	3) ร้อยละที่เพิ่มขึ้นของกลุ่มเป้าหมายที่ได้รับการเสริมสร้างภูมิคุ้มกันและทักษะชีวิตให้มีความเข้มแข็ง (ร้อยละ 10/ปี)	3 โครงการพัฒนาทักษะการดำรงชีวิตและสร้างความมั่นคงในชีวิตประชากรกลุ่มวัยสูงอายุและกลุ่มผู้ด้อยโอกาส <ol style="list-style-type: none"> 1) การเสริมสร้างทักษะและความพร้อมของผู้สูงอายุให้อยู่ในสังคมอย่างมีคุณค่า 2) การพัฒนาคุณภาพชีวิตและเข้าถึงสวัสดิการสังคมของผู้สูงอายุ 3) การส่งเสริมสุขภาพผู้สูงอายุระยะยาว (Long Term Care) 4) ประชาชนกลุ่มผู้ด้อยโอกาสได้รับการฟื้นฟูและดูแลโดยครอบครัวและชุมชน 	<ul style="list-style-type: none"> ● ร้อยละและระดับความสำเร็จของการเข้าถึงสิทธิและได้รับบริการทางสังคมของผู้สูงอายุและกลุ่มผู้ด้อยโอกาส
	4) ร้อยละความพึงพอใจของประชาชนที่มีต่อการจัดสวัสดิการและการให้บริการทางสังคมภาครัฐ (ร้อยละ 10/ปี)	4 โครงการพัฒนาและปรับปรุงสิ่งอำนวยความสะดวกพื้นฐานเพื่อบริการประชาชนอย่างทั่วถึงและมีมาตรฐาน <ol style="list-style-type: none"> 1) พัฒนาและปรับปรุงโครงสร้างพื้นฐานเพื่อบริการประชาชนอย่างทั่วถึงและมีมาตรฐานด้านถนน สะพานและสายทางต่างๆ 2) พัฒนาและปรับปรุงโครงสร้างพื้นฐานเพื่อบริการประชาชนอย่างทั่วถึง และมีมาตรฐาน ด้านไฟฟ้า และเทคโนโลยี 3) พัฒนาและปรับปรุงโครงสร้างพื้นฐานเพื่อบริการประชาชนอย่างทั่วถึง และมีมาตรฐาน ด้านการจัดหาน้ำและประปาสำหรับการอุปโภคบริโภค 	<ul style="list-style-type: none"> ● จำนวนถนนที่ได้มาตรฐานเพิ่มขึ้น ● ร้อยละของประชาชนในการเข้าถึงการอุปโภค บริโภคไฟฟ้า ● ร้อยละของประชาชนในการเข้าถึงการอุปโภค บริโภคน้ำประปา

สรุปความเชื่อมโยงระหว่างประเด็นยุทธศาสตร์ ตัวชี้วัดตามประเด็นยุทธศาสตร์ และโครงการจังหวัดลำปาง (4/4)

วิสัยทัศน์ : ลำปางเมืองน่าอยู่ นครแห่งความสุข

ประเด็นยุทธศาสตร์	ตัวชี้วัดประเด็นยุทธศาสตร์	ตัวอย่างโครงการ	ตัวอย่างตัวชี้วัดโครงการ
5 การรักษาความมั่นคง การจัดระเบียบสังคม และสร้างความร่วมมือในการรักษาความสงบเรียบร้อย	<ol style="list-style-type: none"> ระดับความสำเร็จของการสร้างความสามัคคีปรองดองสมานฉันท์ (ระดับ5) อัตราการเกิดคดีอาชญากรรมคดีต่อประชากรลดลง (ร้อยละ 20) อัตราคดีอาชญากรรม (ชีวิตและทรัพย์สิน) ลดลง (ร้อยละ 2/ปี) ระดับความสำเร็จของการดำเนิน งานตามแผนบูรณาการแก้ไขปัญหาด้านความมั่นคงฯ (ระดับ 5) ระดับความสำเร็จของการมีส่วนร่วมในการป้องกันบรรเทาสาธารณภัย (ระดับ5) ระดับความสำเร็จของการมีส่วนร่วมในการรักษาความสงบเรียบร้อยและความปลอดภัยในชีวิตและทรัพย์สินภายในจังหวัด (ระดับ5) 	<ol style="list-style-type: none"> โครงการเสริมสร้างความเข้มแข็งและความมั่นคงของจังหวัดลำปาง <ol style="list-style-type: none"> เสริมสร้างจิตสำนึกการเคารพเทิดทูนสถาบันชาติ ศาสนา และพระมหากษัตริย์ พัฒนาประสิทธิภาพการดำเนินงานป้องกันและแก้ไขปัญหาอาชญากรรมรวมทั้งอาชญากรรมทุกรูปแบบ ส่งเสริมและสนับสนุนการสร้างความปลอดภัยของสมานฉันท์ พัฒนาประสิทธิภาพการปฏิบัติงานป้องกันและบรรเทาสาธารณภัย 	<ul style="list-style-type: none"> ระดับความสำเร็จการสร้างสามัคคีปรองดองสมานฉันท์ อัตราการจับกุมคดีอาชญากรรมคดีต่อประชากรลดลง อัตราการจับกุมในคดีอาชญากรรม (ชีวิต ทรัพย์สิน) ระดับความสำเร็จของการดำเนินงานตามแผนบูรณาการแก้ไขปัญหาด้านสถานการณ์ความมั่นคงและอาชญากรรมในปี 2564 ระดับความสำเร็จของการมีส่วนร่วมในการป้องกันและบรรเทาสาธารณภัยในปี 2564 ระดับความสำเร็จของการมีส่วนร่วมในการสร้างความสามัคคีรักษาความสงบเรียบร้อยและความปลอดภัยในชีวิตและทรัพย์สินภายในจังหวัด ในปี 2564
6 การส่งเสริมการบริหารจัดการทรัพยากรธรรมชาติและสิ่งแวดล้อมอย่างสมดุลและยั่งยืน	<ol style="list-style-type: none"> จำนวนพื้นที่ป่าไม้ที่ถูกบุกรุกได้รับการฟื้นฟู (1,000ไร่/ปี) ปริมาณขยะมูลฝอยที่เกิดขึ้นลดลง(5,000ตัน/ปี) ร้อยละของจำนวนวันที่ค่า PM10 เกินมาตรฐานลดลง (10/ปี) อัตราการลดลงของจุดความร้อน (Hot spot) (800/ปี) ระดับความสำเร็จของการขับเคลื่อนแผนบริหารจัดการลุ่มน้ำแบบบูรณาการ (ระดับ5) 	<ol style="list-style-type: none"> โครงการส่งเสริมการอนุรักษ์ พื้นที่ และพัฒนาทรัพยากรธรรมชาติและสิ่งแวดล้อมเพื่อความสมดุลของระบบนิเวศในจังหวัดลำปาง <ol style="list-style-type: none"> ขยายพื้นที่ป่าต้นน้ำ สนับสนุนการจัดตั้งป่าชุมชน และอนุรักษ์พันธุ์ไม้และพืชมีค่าทางเศรษฐกิจ เสริมสร้างกลไกการบริหารจัดการเพื่อพัฒนาจังหวัดลำปางไปสู่ “เมืองสีเขียว” เพิ่มประสิทธิภาพการบริหารจัดการทรัพยากรน้ำทั้งระบบ พัฒนาศักยภาพการใช้ประโยชน์จากพลังงานทดแทน พัฒนาและปรับปรุงโครงสร้างพื้นฐานและสิ่งอำนวยความสะดวกที่จำเป็นต่อการอนุรักษ์และฟื้นฟูทรัพยากรธรรมชาติและสิ่งแวดล้อมในชุมชน โครงการแก้ไขปัญหาสิ่งแวดล้อมในจังหวัดลำปางเชิงบูรณาการ <ol style="list-style-type: none"> พัฒนาระบบการบริหารจัดการขยะมูลฝอยและของเสียแบบครบวงจร พัฒนากลไกและประสิทธิภาพการบริหารจัดการปัญหาฝุ่นควันและไฟป่า ส่งเสริมการรักษาและฟื้นฟูคุณภาพสิ่งแวดล้อม ส่งเสริมและสนับสนุนการจัดตั้งและพัฒนากลุ่มเครือข่ายรักษ์และเฝ้าระวังสิ่งแวดล้อมในชุมชนหรือในพื้นที่เสี่ยงภัย 	<ul style="list-style-type: none"> พื้นที่ป่าไม้เสื่อมโทรม/ถูกบุกรุกได้รับการฟื้นฟูสภาพ 1,000 ไร่หรือ ร้อยละ 1 ต่อพื้นที่จังหวัด สัดส่วนการใช้พลังงานลดลงร้อยละ 5 เมื่อเทียบกับปีพ.ศ. 2558
7 การบริหารกิจการบ้านเมืองที่ดีด้วยหลักธรรมาภิบาล	ระดับคุณธรรมและความโปร่งใสในการดำเนินงานของหน่วยงานภาครัฐในจังหวัดลำปาง (ITA) (ระดับ 4)	<ol style="list-style-type: none"> โครงการส่งเสริมการบริหารจัดการที่ดีขององค์กรทุกภาคส่วนในจังหวัดลำปาง <ol style="list-style-type: none"> พัฒนาคุณภาพการบริหารจัดการภาครัฐ (PMQA) ส่งเสริมการบริหารจัดการที่ดีเสริมสร้างคุณธรรม จริยธรรม และความโปร่งใสในการดำเนินงาน พัฒนาศักยภาพและองค์ความรู้ของบุคลากรภาครัฐในการบริหารจัดการ พัฒนาระบบการบริหารจัดการและเสริมสร้างกลไกการตรวจสอบการทำงานที่มีประสิทธิภาพ ส่งเสริมการมีส่วนร่วมระหว่างส่วนราชการ หน่วยงาน ภาควิชาเครือข่าย กลุ่มองค์กรในการขับเคลื่อนระบบการบริหารจัดการที่ดีในทหมิติของการพัฒนา 	<ul style="list-style-type: none"> จำนวนวันที่ค่า PM10 เกินเกณฑ์มาตรฐาน ไม่เกิน 30 วัน อัตราการการเกิดจุดความร้อน (Hot spot) ไม่เกิน 800 จุด ปริมาณขยะสะสมในจังหวัด ลดลงร้อยละ 20 จากปี พ.ศ. 2558 จำนวน อปท.ร่วมกิจกรรมลดคัดแยกขยะต้นทาง ครบทุกแห่งในปี 62 <p>ระดับคุณธรรมและความโปร่งใสในการดำเนินงานของหน่วยงานภาครัฐในจังหวัดลำปาง (ITA)</p> <p>หมายเหตุ : ตัวอักษรเอน สีแดง หมายถึง ตัวชี้วัดยุทธศาสตร์ ที่สอดคล้องกับตัวชี้วัด ม.44 ตัวอักษรหนา สีแดง หมายถึง ตัวชี้วัดโครงการ ที่สอดคล้องกับ ตัวชี้วัดยุทธศาสตร์</p>

การเชื่อมโยงยุทธศาสตร์ระดับชาติกับยุทธศาสตร์จังหวัด : จังหวัดชลบุรี

ยุทธศาสตร์ชาติ 20 ปี	ยุทธศาสตร์การพัฒนาประเทศ (แผนฯ 12 ปี 60-64)	ประเทศไทย 4.0	SDGs	นโยบายรัฐบาล	นโยบาย ก.น.จ.*
<ol style="list-style-type: none"> ยุทธศาสตร์ด้านความมั่นคง ยุทธศาสตร์ด้านการสร้างความสามารถในการแข่งขัน ยุทธศาสตร์การพัฒนาและเสริมสร้างศักยภาพคน ยุทธศาสตร์ด้านการสร้างโอกาสความเสมอภาคและความเท่าเทียมกันทางสังคม ยุทธศาสตร์ด้านการสร้างการเติบโตบนคุณภาพชีวิตที่เป็นมิตรต่อสิ่งแวดล้อม ยุทธศาสตร์ด้านการปรับสมดุลและพัฒนาระบบการบริหารจัดการภาครัฐ 	<ol style="list-style-type: none"> การเสริมสร้างและพัฒนาศักยภาพทุนมนุษย์ การสร้างความเป็นธรรมลดความเหลื่อมล้ำในสังคม การสร้างความเข้มแข็งทางเศรษฐกิจและแข่งขันได้อย่างยั่งยืน การเติบโตที่เป็นมิตรกับสิ่งแวดล้อมเพื่อการพัฒนาอย่างยั่งยืน การเสริมสร้างความมั่นคงแห่งชาติเพื่อการพัฒนาประเทศสู่ความมั่งคั่งและยั่งยืน การปรับปรุงประสิทธิภาพการให้บริการ การป้องกัน การทุจริตประพฤติมิชอบและธรรมาภิบาลในสังคมไทย การพัฒนาโครงสร้างพื้นฐานและระบบโลจิสติกส์ การพัฒนาวิทยาศาสตร์ เทคโนโลยี วิจัยและนวัตกรรม การพัฒนาภาค เมือง และพื้นที่เศรษฐกิจ ความร่วมมือระหว่างประเทศเพื่อการพัฒนา 	<ol style="list-style-type: none"> กลุ่มอาหาร เกษตรและเทคโนโลยีชีวภาพ กลุ่มสาธารณสุขและเทคโนโลยีการแพทย์ กลุ่มหุ่นยนต์อัจฉริยะและระบบเครื่องกล อิเล็กทรอนิกส์ควบคุม กลุ่มดิจิทัลเทคโนโลยีและอินเทอร์เน็ตเชื่อมต่อ กลุ่มอุตสาหกรรมสร้างสรรค์ วัฒนธรรมและบริการ ที่มีมูลค่าสูง 	<ol style="list-style-type: none"> ยุติความยากจน ขจัดความไม่เท่าเทียม อุตสาหกรรมที่ยั่งยืน สร้างพลังประชาชน คนมีชัยที่มีคุณภาพ และส่งเสริมสวัสดิภาพ สำหรับทุกคน สร้างสังคมที่ปลอดภัย การศึกษาที่มีคุณภาพอย่างครอบคลุมและเท่าเทียม และ สนับสนุนโอกาสในการเรียนรู้ ตลอดชีวิต บรรลุความเสมอภาค ระหว่างเพศและเสริมสร้าง ความเข้มแข็งของชุมชนและ เศรษฐกิจคน สร้างสังคมที่ปลอดภัย และมีการบริหารจัดการน้ำและการสุขาภิบาลอย่าง ยั่งยืน สำหรับทุกคน สร้างพลังประชาชนให้ทุกคน เข้าถึงพลังงานสมัยใหม่ ใน ราคาที่ย่อมเยา เชื้อเพลิง และ ยั่งยืน ส่งเสริมการเติบโตทาง ศก. ที่ ต่อเนื่อง ครอบคลุม และยั่งยืน การจ้างงานเต็มที่และ มีผลิตภาพ และการกระจายรายได้สูง สำหรับทุกคน สร้างโครงสร้างที่ ยั่งยืน ความเท่าเทียม ส่งเสริมการ พัฒนาอุตสาหกรรม ที่ ครอบคลุมและยั่งยืน และ เสริมสร้างนวัตกรรม ลดความไม่เสมอภาค ภายในและระหว่างประเทศ ทำให้เมืองและชุมชนยั่งยืน ของชุมชนมีความครอบคลุม ปลอดภัย มีภูมิคุ้มกันทาง และ ยั่งยืน สร้างสังคมที่ปลอดภัย ให้มีรูปแบบการบริโภคและ ผลิตที่ยั่งยืน ดำเนินการอย่างเร่งด่วนเพื่อ ต่อสู้กับการเปลี่ยนแปลงสภาพภูมิอากาศและผลกระทบ อนุรักษ์และใช้ประโยชน์จาก มหาสมุทร ทะเลและทรัพยากร ทางทะเลอย่างยั่งยืน เพื่อการ พัฒนาที่ยั่งยืน ปกป้อง พื้นที และส่งเสริมการใช้อะบบนิเวศแบบอย่างยั่งยืน การบริหารจัดการน้ำ ที่ยั่งยืน การต่อต้านการกลาโหมสภาพเป็น ทะเลทราย หยุดยั้งการเสื่อมโทรมของ ที่ดินและที่พื้ดินป่าต้น และหยุดยั้งการสูญเสียความหลากหลายทางชีวภาพ ส่งเสริมสันติภาพและความยุติธรรม ครอบคลุมทั้งการพัฒนาที่ยั่งยืน ไม่ทอดทิ้งใครไว้ข้างหลัง และสร้างสถาบันที่มีประสิทธิภาพ ธรรมาภิบาล และครอบคลุมในทุก ระดับ เสริมความเข้มแข็งให้แก่กลไก การดำเนินงานและพื้นที่ พหุส่วนความร่วมมือระดับ โลก สำหรับการพัฒนาที่ยั่งยืน 	<ol style="list-style-type: none"> ปกป้องสถาบันฯ รักษาความมั่นคง ลดความเหลื่อมล้ำ การศึกษา ศาสนา วัฒนธรรม สาธารณสุข เพิ่มศักยภาพด้าน เศรษฐกิจ ส่งเสริมบทบาทใน ประชาคมอาเซียน วิทยาศาสตร์และเทคโนโลยี ทรัพยากรธรรมชาติฯ ธรรมาภิบาล 	<ol style="list-style-type: none"> พัฒนาการเกษตร โซนนึงการเกษตร การพัฒนาการ ท่องเที่ยว การพัฒนาอุตสาหกรรม ไทย การจัดการคุณภาพ สิ่งแวดล้อม การบริหารจัดการน้ำ ความมั่นคง เขตเศรษฐกิจพิเศษ โครงสร้างพื้นฐาน การป้องกัน

*ใช้ นโยบาย ก.น.จ. ตั้งแต่แผนฯ ๗ 2562 เป็นต้นไป

ยุทธศาสตร์จังหวัดชลบุรี**

<ol style="list-style-type: none"> ส่งเสริมอุตสาหกรรม ให้มีการใช้เทคโนโลยี สะอาดในการผลิตเพื่อ ไม่ให้สิ่งแวดล้อมเสื่อมโทรม 	<ol style="list-style-type: none"> ปรับปรุงและพัฒนา แหล่งท่องเที่ยว สินค้า และบริการด้านการ ท่องเที่ยวให้มีความ หลากหลายและได้ มาตรฐานสากล 	<ol style="list-style-type: none"> พัฒนากระบวนการ ผลิตสินค้าเกษตรให้มี คุณภาพ มูลค่าและ ความสามารถในการ แข่งขันเพิ่มขึ้น 	<ol style="list-style-type: none"> พัฒนาและปรับปรุง โครงสร้างพื้นฐานและผัง เมืองรองรับการขยายตัว ทางเศรษฐกิจและสังคม 	<ol style="list-style-type: none"> บริหารจัดการ ทรัพยากรธรรมชาติ และสิ่งแวดล้อมให้ เกิดความสมดุลโดย ประชาชนมีส่วนร่วม 	<ol style="list-style-type: none"> พัฒนาคนและชุมชน ให้มีคุณภาพโดยการ จัดบริการสังคมให้มี คุณภาพและได้ มาตรฐาน
ตัวชี้วัดยุทธศาสตร์จังหวัดชลบุรี					
<ol style="list-style-type: none"> จำนวนสถานประกอบการ อุตสาหกรรมที่พัฒนาสู่การเป็น อุตสาหกรรมสีเขียว จำนวนสถานประกอบการ อุตสาหกรรมที่มีการปรับเปลี่ยน กระบวนการผลิตโดยใช้ เทคโนโลยีสะอาดและนวัตกรรม จำนวนผู้ประกอบการวิสาหกิจ ขนาดกลางและขนาดย่อม และ วิสาหกิจชุมชน ได้รับการพัฒนา ศักยภาพและทักษะการบริหาร จัดการเพิ่มขึ้น 	<ol style="list-style-type: none"> ร้อยละของผู้ประกอบการ /แหล่งท่องเที่ยว ที่ผ่าน เกณฑ์มาตรฐานของ กรมการท่องเที่ยว (รวม 4 ปี 11%) ร้อยละของรายได้จากการ ท่องเที่ยวที่เพิ่มขึ้น (รวม 4 ปี 30%) 	<ol style="list-style-type: none"> มูลค่าสินค้าเกษตรเพิ่มขึ้น (ไก่เนื้อ, ไก่ไข่, สุกร, ปลา นิล, สับปะรด, ขนุน, ยางพารา ,ปาล์มน้ำมัน) (ร้อยละ) จำนวนฟาร์มหรือแปลง เกษตรกรรมได้รับมาตรฐาน เพิ่มขึ้น(ร้อยละ) จำนวนช่องทางการ จำหน่ายเพิ่มขึ้น (ช่องทาง) 	<ol style="list-style-type: none"> จำนวนถนน (สายหลัก/สาย รอง/สายย่อย) ที่ก่อสร้างและ ปรับปรุงซ่อมแซมเพิ่มขึ้น จำนวนแหล่งน้ำกลาง/เล็ก เพื่อการอุปโภคบริโภคเพิ่มขึ้น พื้นที่ที่ได้รับการบำบัดน้ำเสีย เพื่อการอุปโภคบริโภคของ ประชาชนมีความครอบคลุม ทั่วถึงมากขึ้น(100%ทุกปี) พื้นที่ที่ได้รับการไฟฟ้ามี ความครอบคลุมมากขึ้น (100%ทุกปี) 	<ol style="list-style-type: none"> จำนวนพื้นที่ป่าไม้และป่าชายเลนที่เพิ่มขึ้น จำนวนครั้งที่ช้างป่าออกจากป่าอนุรักษ์ เข้ามารบกวนประชาชนน้อยลง จำนวนแหล่งอาศัยสัตว์น้ำและพืชน้ำทะเล ที่เพิ่มขึ้น แนวป้องกันกีดขวางชายฝั่งเพิ่มขึ้น 2 กม./ต่อปี จำนวนแหล่งน้ำบาดาลเพิ่มขึ้น 30/ปี จำนวนชุมชนที่มีส่วนร่วมในการบริหาร จัดการ จำนวนครั้งที่ภาคประชาชนมีส่วนร่วมใน การบริหารจัดการทรัพยากรธรรมชาติและ สิ่งแวดล้อม ร้อยละคุณภาพน้ำทะเลชายฝั่งโดยรวม มีค่าไม่ต่ำกว่าเกณฑ์พอใช้ (75%) 	<ol style="list-style-type: none"> ร้อยละของสถานพยาบาลได้รับ การรับรองคุณภาพโรงพยาบาล ตามมาตรฐานสากล (HA/ AdvanceHA/JCI) ตามศักยภาพ ของสถานพยาบาลแต่ละระดับ จำนวนที่เพิ่มขึ้นของประชาชนที่ เข้าถึงสวัสดิการสังคมขั้นพื้นฐาน จำนวนองค์กรภาคีเครือข่ายที่จัด สวัสดิการเพิ่มขึ้น ร้อยละจำนวนประชาชนมีความรู้ และมียุทธศาสตร์ด้านการป้องกัน และบรรเทาสาธารณภัยเพิ่มขึ้น

การเชื่อมโยงยุทธศาสตร์ระดับชาติกับยุทธศาสตร์กลุ่มจังหวัดภาคตะวันออก

แผนฯ 12 ยุทธศาสตร์ที่ 9 การพัฒนาพื้นที่ฯ – ฐานเศรษฐกิจชั้นนำ

- ฐานเศรษฐกิจในการเพิ่มขีดความสามารถการแข่งขันและสนับสนุนให้ประเทศเติบโตอย่างมีเสถียรภาพ
- อุตสาหกรรมไฮเทค อุตสาหกรรมสะอาด และศูนย์กลางผลไม้สดแปรรูปและการท่องเที่ยวเชิงสุขภาพ

จุดเน้นทางยุทธศาสตร์ (Positioning) ตามแผนพัฒนาจังหวัด/กลุ่มจังหวัด พ.ศ. 2561- 2564

ตะวันออก	ชลบุรี	ระยอง	จันทบุรี	ตราด
 อุตสาหกรรมสีเขียว	<ul style="list-style-type: none"> • เมืองอุตสาหกรรมสะอาด (อุตสาหกรรมยานยนต์และชิ้นส่วน เครื่องใช้ไฟฟ้า ปิโตรเคมีภัณฑ์ สิ่งทอ เครื่องนุ่งห่ม อิเล็กทรอนิกส์) 	<ul style="list-style-type: none"> • อุตสาหกรรมยานยนต์และชิ้นส่วน เครื่องใช้ไฟฟ้า ปิโตรเคมี ภัณฑ์ อิเล็กทรอนิกส์ และเกษตรแปรรูป 	<ul style="list-style-type: none"> • เกษตรแปรรูป (ทุเรียน มังคุด ลำไย) 	<ul style="list-style-type: none"> • เกษตรแปรรูป (ทุเรียน มังคุด สับปะรด)
 เกษตรคุณภาพปลอดภัยเพื่อการส่งออก <small>(เงาะ ทุเรียน มังคุด ลำไย อ้อย มันสำปะหลัง สับปะรด กุ้ง และไก่)</small>	<ul style="list-style-type: none"> • ด้านเกษตร : มันสำปะหลัง อ้อย ปาล์มน้ำมัน • ด้านปศุสัตว์ : ไก่เนื้อ ไก่ไข่ สุกร 	<ul style="list-style-type: none"> • ด้านเกษตร (มันสำปะหลัง สับปะรด ยางพารา ทุเรียน มังคุด) • ด้านประมง (กุ้งขาว) • ด้านปศุสัตว์ (ไก่เนื้อ ไก่ไข่) 	<ul style="list-style-type: none"> • ด้านเกษตร (ยางพารา ทุเรียน มังคุด ลำไย พริกไทย) • ด้านประมง (กุ้งขาว) 	<ul style="list-style-type: none"> • ด้านเกษตร (สับปะรด ทุเรียน มังคุด) • ด้านประมง (กุ้งขาว)
 การท่องเที่ยวที่หลากหลาย <small>(ทะเล การเกษตร ประวัติศาสตร์ เชิงนิเวศ เชิงกีฬาและสุขภาพ)</small>	<ul style="list-style-type: none"> • ชายทะเลนานาชาติ (พัทยา) • แหล่งท่องเที่ยวเชิงประวัติศาสตร์ (เกาะสีชัง) • เกาะล้าน 	<ul style="list-style-type: none"> • ท่องเที่ยวโดยชุมชน (ปากน้ำประแสร์) • ถนนเลียบชายฝั่งทะเล : (ถนนบูรพาชลทิศ) • เกาะเสม็ด 	<ul style="list-style-type: none"> • ท่องเที่ยวโดยชุมชน (ริมน้ำจันทบูรณ) • ถนนเลียบชายฝั่งทะเล (ถนนบูรพาชลทิศ) 	<ul style="list-style-type: none"> • ท่องเที่ยวเชิงนิเวศ • ท่องเที่ยวโดยชุมชน (บ้านน้ำเชี่ยว) • เกาะช้าง เกาะกูด
 การค้าและการลงทุนในพื้นที่เศรษฐกิจใหม่	ท่าเทียบเรือแหลมฉบัง	<ul style="list-style-type: none"> - ท่าเทียบเรือมาตาพุด - สนามบินอู่ตะเภา 	<ul style="list-style-type: none"> • เศรษฐกิจชายแดน (บ้านแหลม บ้านผักกาด) • อัญมณี 	<ul style="list-style-type: none"> • เศรษฐกิจชายแดน - บ้านหาดเล็ก อ.คลองใหญ่

จังหวัด	Agenda - Base		Area - Base		
			เศรษฐกิจ	สังคมและ ความมั่นคง	สิ่งแวดล้อม
ชลบุรี	การบริหาร จัดการขยะ มูลฝอย	ท่องเที่ยว	มูลค่าการลงทุน อุตสาหกรรม*	อัตราการคลอดในหญิง อายุ 15-19 ปีต่อพันคน	อุตสาหกรรม เชิงนิเวศ* <div>อุบัติเหตุ จราจรทางบก (4)</div>
จันทบุรี	การบริหาร จัดการขยะ มูลฝอย	ท่องเที่ยว	มูลค่าการส่งออก ผลไม้	อัตราการเสียชีวิตจาก อุบัติเหตุบนท้องถนน คดีอาชญากรรม*	
ตราด	การบริหาร จัดการขยะ มูลฝอย	ท่องเที่ยว	มูลค่าการค้า ชายแดน	คดีอาชญากรรม* อัตราการคลอดในหญิงอายุ 15-19 ปีต่อพันคน *	
ระยอง	การบริหาร จัดการขยะ มูลฝอย	ท่องเที่ยว	มูลค่าการส่งออก ผลไม้	อัตราการเสียชีวิตจาก อุบัติเหตุบนท้องถนน	ค่าเฉลี่ยเบนซิน

วิสัยทัศน์ : ฐานเศรษฐกิจอุตสาหกรรมสะอาด แหล่งท่องเที่ยวนานาชาติ แหล่งผลิตสินค้าเกษตรปลอดภัย ประตูเศรษฐกิจโลก

ประเด็นยุทธศาสตร์	ตัวชี้วัดประเด็นยุทธศาสตร์	ตัวอย่างโครงการ	ตัวอย่างตัวชี้วัดโครงการ
1. ส่งเสริมอุตสาหกรรมให้การใช้เทคโนโลยีสะอาดในการผลิตเพื่อไม่ให้สิ่งแวดล้อมเสื่อมโทรม	1) จำนวนสถานประกอบการอุตสาหกรรมที่พัฒนาสู่การเป็นอุตสาหกรรมสีเขียว	<ul style="list-style-type: none">โครงการ ส่งเสริมและพัฒนาสถานประกอบการสู่อุตสาหกรรมสีเขียว (Green Industry)	<ul style="list-style-type: none">สถานประกอบการได้รับการรับรองอุตสาหกรรมสีเขียว 50 ราย/ปี
	2) จำนวนสถานประกอบการอุตสาหกรรมที่มีการปรับเปลี่ยนกระบวนการผลิตโดยใช้เทคโนโลยีสะอาดและนวัตกรรม	<ul style="list-style-type: none">โครงการ อุตสาหกรรมอาหารก้าวสู่ SME 4.0 ตามแนวทาง Industry 4.0	<ul style="list-style-type: none">ผู้เข้าร่วมโครงการได้รับการพัฒนาเป็น SME 4.0 จำนวน 10 ราย/ปี
2. ปรับปรุงและพัฒนาแหล่งท่องเที่ยว สินค้าและบริการด้านการท่องเที่ยวให้มีความหลากหลายและได้มาตรฐานสากล	3) จำนวนผู้ประกอบการวิสาหกิจขนาดกลางและขนาดย่อม และวิสาหกิจชุมชน ได้รับการพัฒนาศักยภาพและทักษะการบริหารจัดการเพิ่มขึ้น	<ul style="list-style-type: none">โครงการ ศึกษาสถานการณ์และแนวโน้มการพัฒนาอุตสาหกรรมหลัก (อุตสาหกรรมอาหาร, อุตสาหกรรมยานยนต์และชิ้นส่วน, อุตสาหกรรมสิ่งทอ และอุตสาหกรรมเครื่องใช้ไฟฟ้า) ในจังหวัดชลบุรี เพื่อการจัดทำแผนการพัฒนาระยะยาวโครงการ ศูนย์ออกแบบและพัฒนาบรรจุภัณฑ์ SME อำเภอศรีราชา	<ul style="list-style-type: none">แผนการพัฒนาอุตสาหกรรมอย่างยั่งยืนของจังหวัดชลบุรี จำนวน 4 แผนศูนย์ออกแบบและพัฒนาบรรจุภัณฑ์ถูกสร้าง 1 แห่ง
	1) ร้อยละของผู้ประกอบการ/แหล่งท่องเที่ยว ที่ผ่านเกณฑ์มาตรฐานของกรมการท่องเที่ยว (รวม 4 ปี 11%)	<ul style="list-style-type: none">โครงการส่งเสริมและพัฒนาแหล่งท่องเที่ยวบริเวณหมวดศิลาในเขตพื้นที่ หมู่ 6 ชุมชนบ้านภานูรังษีโครงการก่อสร้างสะพานรอบแหลมสีซิงโครงการก่อสร้างร้านค้า ศูนย์บริการนักท่องเที่ยว (บริเวณหมวดศิลา)	<ul style="list-style-type: none">พัฒนาส่งเสริมการท่องเที่ยวภายในเขตอำเภอเกาะสีซิง จำนวน 1 แห่ง
	2) ร้อยละของรายได้จากการท่องเที่ยวที่เพิ่มขึ้น (รวม 4 ปี 30%)	<ul style="list-style-type: none">โครงการส่งเสริมกิจกรรมการท่องเที่ยว สินค้าและบริการด้านการท่องเที่ยวให้มีความหลากหลาย (4 กิจกรรมหลัก)	<ul style="list-style-type: none">มีนักท่องเที่ยวจากทั่วประเทศ และนักวิ่งต่างชาติจากทั่วโลกเข้าร่วมโครงการ ไม่น้อยกว่า 2,000 คน
		<ul style="list-style-type: none">โครงการส่งเสริมการท่องเที่ยวอำเภอบางละมุง (1 กิจกรรมหลัก)	<ul style="list-style-type: none">ผู้ประกอบการมีรายได้จากการจำหน่ายผลิตภัณฑ์อาหารตลอดระยะเวลาการจัดงาน ไม่ต่ำกว่า 6 ล้านบาท
		... ฯลฯ	<ul style="list-style-type: none">มีนักปั่นชาวไทยจากทั่วประเทศ และนักปั่นต่างชาติจากทั่วโลกเข้าร่วมโครงการ ไม่น้อยกว่า 1,000 คนรายได้การท่องเที่ยวดีขึ้น

สรุปความเชื่อมโยงระหว่างประเด็นยุทธศาสตร์ ตัวชี้วัดตามประเด็นยุทธศาสตร์ และโครงการ จังหวัดชลบุรี (2/4)

วิสัยทัศน์ : ฐานเศรษฐกิจอุตสาหกรรมสะอาด แหล่งท่องเที่ยวนานาชาติ แหล่งผลิตสินค้าเกษตรปลอดภัย ประตูเศรษฐกิจโลก

ประเด็นยุทธศาสตร์	ตัวชี้วัดประเด็นยุทธศาสตร์	ตัวอย่างโครงการ	ตัวอย่างตัวชี้วัดโครงการ
3. พัฒนาระบบการผลิตสินค้าเกษตรให้มีคุณภาพ มูลค่าและความสามารถในการแข่งขันเพิ่มขึ้น	1) มูลค่าสินค้าเกษตรเพิ่มขึ้น (ไก่เนื้อ ,ไก่ไข่ ,สุกร, ปลานิล,สับปะรด,ขนุน,ยางพารา, ปาล์มน้ำมัน) (ร้อยละ) 2.จำนวนฟาร์มหรือแปลงเกษตรกรรมได้รับมาตรฐานเพิ่มขึ้น (ร้อยละ) 3) จำนวนช่องทางการจำหน่ายเพิ่มขึ้น (ช่องทาง)	1 โครงการส่งเสริมสินค้าเกษตรปลอดภัยตลอดโซ่อุปทาน จังหวัดชลบุรี (10 กิจกรรมหลัก)	<ul style="list-style-type: none"> ปริมาณสินค้าเกษตรปลอดภัยที่เพิ่มขึ้น มูลค่าที่เพิ่มขึ้นของสินค้าเกษตรปลอดภัย จำนวนเกษตรกรที่ผลิตสินค้าเกษตรปลอดภัย
		2 โครงการลดต้นทุน เพิ่มผลผลิตเกษตรมูลค่าสูง (โครงการปรับปรุงการใส่ไฟฟ้าระบบทำความเย็นโดยโซล่าเซลล์)	<ul style="list-style-type: none"> ระบบโซล่าเซลล์ได้รับการติดตั้ง 1 แห่ง ผลผลิตเพิ่มขึ้นเฉลี่ยไม่น้อยกว่าร้อยละ 30
		3 โครงการขยายผลศูนย์เรียนรู้โครงการอันเนื่องมาจากพระราชดำริ (1 กิจกรรมหลัก)	<ul style="list-style-type: none"> ประชาชนทุกตำบล หมู่บ้าน มีคุณภาพชีวิตที่ดีขึ้น สามารถพึ่งพาตนเองได้
		4 โครงการส่งเสริมการผลิตปุ๋ยอินทรีย์เพื่อลดต้นทุนการผลิตพืช (1 กิจกรรมหลัก)	<ul style="list-style-type: none"> เกษตรกรจำนวน 60 ครัวเรือน ได้ผลิตและใช้ปุ๋ยเพื่อลดต้นทุนในการผลิตพืช
		5 โครงการปลูกผักสวนครัวปลอดภัยในภาชนะ	<ul style="list-style-type: none"> เกษตรกรจำนวน 200 ครัวเรือน ได้บริโภคผักที่ปลอดภัย สารพิษ ประชาชนมีสุขภาพแข็งแรง
		6 โครงการป้องกันและกำจัดแมลงวันผลไม้	<ul style="list-style-type: none"> แมลงวันทองลดน้อยลงและไม่มีแมลงวันทองทำลายผลผลิตด้านการเกษตร
		7 โครงการปลูกผักกูดและผักพื้นบ้าน	<ul style="list-style-type: none"> ประชาชนจำนวน 150 ราย มีผักพื้นบ้านรับประทานและจำหน่าย
		8 โครงการส่งเสริมการปลูกมันสำปะหลังพันธุ์ดี	<ul style="list-style-type: none"> เกษตรกรในอำเภอสัตหีบจำนวน 90 ราย ได้ผลผลิตต่อไร่เพิ่มมากขึ้นและเปอร์เซ็นต์แป้งในการผลิตเพิ่มขึ้น
		9 โครงการพัฒนาความรู้ เผยแพร่ประชาสัมพันธ์ และขยายผลการดำเนินงานโครงการอันเนื่องมาจากพระราชดำริ	<ul style="list-style-type: none"> จำนวนโครงการพระราชดำริที่ได้ดำเนินการ หรือปรับปรุงหลังจากการศึกษาดูงาน คะแนนแบบทดสอบ หลังจากการศึกษาดูงานมากกว่า 70 % ขึ้นไป
		... ฯลฯ	... ฯลฯ

สรุปความเชื่อมโยงระหว่างประเด็นยุทธศาสตร์ ตัวชี้วัดตามประเด็นยุทธศาสตร์ และโครงการจังหวัดชลบุรี (3/4)

วิสัยทัศน์ : ฐานเศรษฐกิจอุตสาหกรรมสะอาด แหล่งท่องเที่ยวนานาชาติ แหล่งผลิตสินค้าเกษตรปลอดภัย ประตูสู่เศรษฐกิจโลก

ประเด็นยุทธศาสตร์	ตัวชี้วัดประเด็นยุทธศาสตร์	ตัวอย่างโครงการ	ตัวอย่างตัวชี้วัดโครงการ
4 พัฒนาและปรับปรุงโครงสร้างพื้นฐานและผังเมืองรองรับการขยายตัวทางเศรษฐกิจและสังคม	1) จำนวนถนน (สายหลัก/สายรอง/สายย่อย) ที่ก่อสร้างและปรับปรุงซ่อมแซมเพิ่มขึ้น	<ul style="list-style-type: none"> โครงการจ้างที่ปรึกษาเพื่อดำเนินงานสำรวจออกแบบรายละเอียดและสำรวจสิ่งขุดทรูทรูป ถนนสาย ก ผังเมืองรวมเมืองชลบุรี โครงการจ้างที่ปรึกษาเพื่อดำเนินงานสำรวจออกแบบรายละเอียดและสำรวจสิ่งขุดทรูทรูป ถนนสาย ง1 ผังเมืองรวมเมืองพัทยา โครงการก่อสร้างทางต่างระดับผ่านทางหลวงหมายเลข 3 (ถนนเลี้ยวเมืองชลบุรี) ก่อสร้าง/ซ่อมแซม ถนน อำเภอบ่อทอง ... ฯลฯ 	<ul style="list-style-type: none"> จำนวนถนนผังเมืองที่ได้รับการพัฒนามีจำนวนเพิ่มขึ้น จำนวนถนนผังเมืองที่ได้รับการพัฒนามีจำนวนเพิ่มขึ้น จำนวนถนนที่ก่อสร้างและปรับปรุงเพิ่มขึ้น ร้อยละ 80 มีถนนที่ได้มาตรฐานเพิ่มขึ้น ... ฯลฯ
	2) จำนวนแหล่งน้ำกลาง/เล็กเพื่อการอุปโภคบริโภคเพิ่มขึ้น	<ul style="list-style-type: none"> โครงการพัฒนาแหล่งน้ำเพื่อการเกษตรและบรรเทาสาธารณภัย ในพื้นที่อำเภอหนองใหญ่ จังหวัดชลบุรี 	<ul style="list-style-type: none"> อำเภอหนองใหญ่ มีแหล่งน้ำเพียงพอในการทำ การเกษตรและบรรเทาสาธารณภัย จำนวน 1 แห่ง ในปีงบประมาณ พ.ศ. 2561
	3) พื้นที่ที่ได้รับการบำบัดน้ำเสียเพื่อการอุปโภคบริโภคของประชาชนมีความครอบคลุมทั่วถึงมากขึ้น (100%ทุกปี)	<ul style="list-style-type: none"> โครงการก่อสร้าง/ซ่อมแซม ระบบประปา อำเภอบ่อทอง จังหวัดชลบุรี 	<ul style="list-style-type: none"> จำนวนครัวเรือนที่มีน้ำอุปโภค - บริโภค
	4) พื้นที่ที่ได้รับการไฟฟ้ามีความครอบคลุมมากขึ้น (100%ทุกปี)	<ul style="list-style-type: none"> โครงการขยายเขตไฟฟ้าและปักเสาพาดสายพร้อมติดตั้งหม้อแปลง บริเวณถนนเอกชัย 1 , เอกชัย 2 เทศบาลตำบลเกาะสีชัง 	<ul style="list-style-type: none"> อำเภอเกาะสีชัง มีระบบไฟฟ้าที่ได้มาตรฐาน เพื่อใช้สัญจรไป - มา สำหรับประชาชนในพื้นที่ จำนวน 1 แห่ง
		... ฯลฯ	... ฯลฯ

วิสัยทัศน์ : ฐานเศรษฐกิจอุตสาหกรรมสะอาด แหล่งท่องเที่ยวนานาชาติ แหล่งผลิตสินค้าเกษตรปลอดภัย ประตูเศรษฐกิจโลก

ประเด็นยุทธศาสตร์	ตัวชี้วัดประเด็นยุทธศาสตร์	ตัวอย่างโครงการ	ตัวอย่างตัวชี้วัดโครงการ
5 บริหารจัดการทรัพยากรธรรมชาติและสิ่งแวดล้อมให้เกิดความสมดุล โดยประชาชนมีส่วนร่วม	1.จำนวนพื้นที่ป่าไม้และป่าชายเลนที่เพิ่มขึ้น	•โครงการอนุรักษ์และฟื้นฟูระบบนิเวศทรัพยากรทางทะเลและชายฝั่ง	1 สามารถเพิ่มพื้นที่ป่าชายเลน ได้ปีละ 50 ไร่/ปี 2 สามารถแก้ไขปัญหาการกัดเซาะชายฝั่งโดยการปักไม้ไผ่ชะลอคลื่นบริเวณพื้นที่จังหวัดชลบุรีระหว่างปี 2561 – 2564 ได้ปีละ 2 กิโลเมตร 3 ชุมชนที่ส่วนร่วมในการบริหารจัดการทรัพยากรทางทะเลและชายฝั่งจำนวนอย่างน้อย 4 ชุมชน 4 แหล่งทรัพยากรทางทะเล จำนวน 2 พื้นที่ -ระดับความสำเร็จของการจัดหาแหล่งน้ำ -ระดับความสำเร็จของการปรับปรุงทุ่งหญ้า -สัตว์ป่าได้มีแหล่งอาหารและแร่ธาตุเพิ่มมากขึ้น -ลดปัญหาช้างออกนอกพื้นที่ -ลดความขัดแย้งระหว่างคนกับสัตว์
	2.จำนวนครั้งที่ช้างป่าออกจากป่าอนุรักษ์เข้านารบกวนประชาชนน้อยลง	•โครงการแก้ไขปัญหาสัตว์ป่าที่ออกมารบกวน	จัดทำปะการังเทียมคอนกรีตเสริมเหล็ก ขนาด1.50x1.50 x1.50 เมตรเพื่อฟื้นฟูระบบนิเวศน์ทางทะเลของเกาะสีชัง
	3.จำนวนแหล่งอาศัยสัตว์น้ำและหญ้าทะเลที่เพิ่มขึ้น	•โครงการจัดทำปะการังเทียมคอนกรีตเสริมเหล็กเพื่อฟื้นฟูระบบนิเวศน์ทางทะเลของเกาะสีชังบริเวณจุดทิ้งจุดใหม่	ร้อยละของการใช้ประโยชน์ที่ดิน
	4.แนวป้องกันกีดกันการกัดเซาะชายฝั่งเพิ่มขึ้น 2 กม./ต่อปี	•โครงการก่อสร้างเขื่อนป้องกันกีดกันการกัดเซาะชายฝั่งเทศบาลเมืองสัตหีบ ระยะที่ 1 ระยะที่ 2 และระยะที่ 3 •โครงการก่อสร้างนันทนาการป้องกันน้ำท่วมและการบุกรุกของประชาชน	- อำเภอพานทอง มีการบริหารจัดการแหล่งน้ำและพัฒนาสิ่งแวดล้อมจำนวน 2 แห่ง ในปีงบประมาณ พ.ศ. 2561 - เพื่อรองรับความเจริญ และการขยายตัวทางเศรษฐกิจและสังคมในอนาคต
	5.จำนวนแหล่งน้ำบาดาลเพิ่มขึ้น 30/ปี	•โครงการพัฒนาระบบแหล่งน้ำ	จำนวนประชากรในพื้นที่และบริเวณใกล้เคียงไม่ประสบปัญหาน้ำท่วม เกษตรกรมีน้ำใช้ตลอดปี
	6.จำนวนชุมชนที่มีส่วนร่วมในการบริหารจัดการ	•โครงการบูรณาการจัดการสิ่งแวดล้อมพื้นที่คุ้มครองสิ่งแวดล้อมอย่างยั่งยืน •โครงการพัฒนาการจัดการบริการสังคม (เพื่อจัดเก็บสิ่งปฏิกูลและขยะมูลฝอยในเขตพื้นที่ตำบล หัวถนน)	ร้อยละ 20 ของสถานประกอบการที่เป็นแหล่งกำเนิดมลพิษมีการปฏิบัติตามกฎหมายสิ่งแวดล้อม
	7.จำนวนครั้งที่ภาคประชาชนมีส่วนร่วมในการบริหารจัดการทรัพยากรธรรมชาติและสิ่งแวดล้อม	•โครงการจ้างที่ปรึกษาเพื่อศึกษาความเหมาะสมและออกแบบรายละเอียดระบบรวบรวมการกำจัดขยะที่เหมาะสม บนพื้นที่เกาะสีชัง อำเภอเกาะสีชัง	ปริมาณสิ่งปฏิกูลและขยะมูลฝอยลดน้อยลง
		... ฯลฯ	จ้างที่ปรึกษา เพื่อศึกษาความเหมาะสมและออกแบบรายละเอียดระบบการจัดการขยะที่เหมาะสมของพื้นที่เกาะสีชัง

หมายเหตุ : ตัวอักษรเอน สีแดง หมายถึง ตัวชี้วัดยุทธศาสตร์ ที่สอดคล้องกับตัวชี้วัด ม.44
ตัวอักษรหนา สีแดง หมายถึง ตัวชี้วัดโครงการ ที่สอดคล้องกับ ตัวชี้วัดยุทธศาสตร์

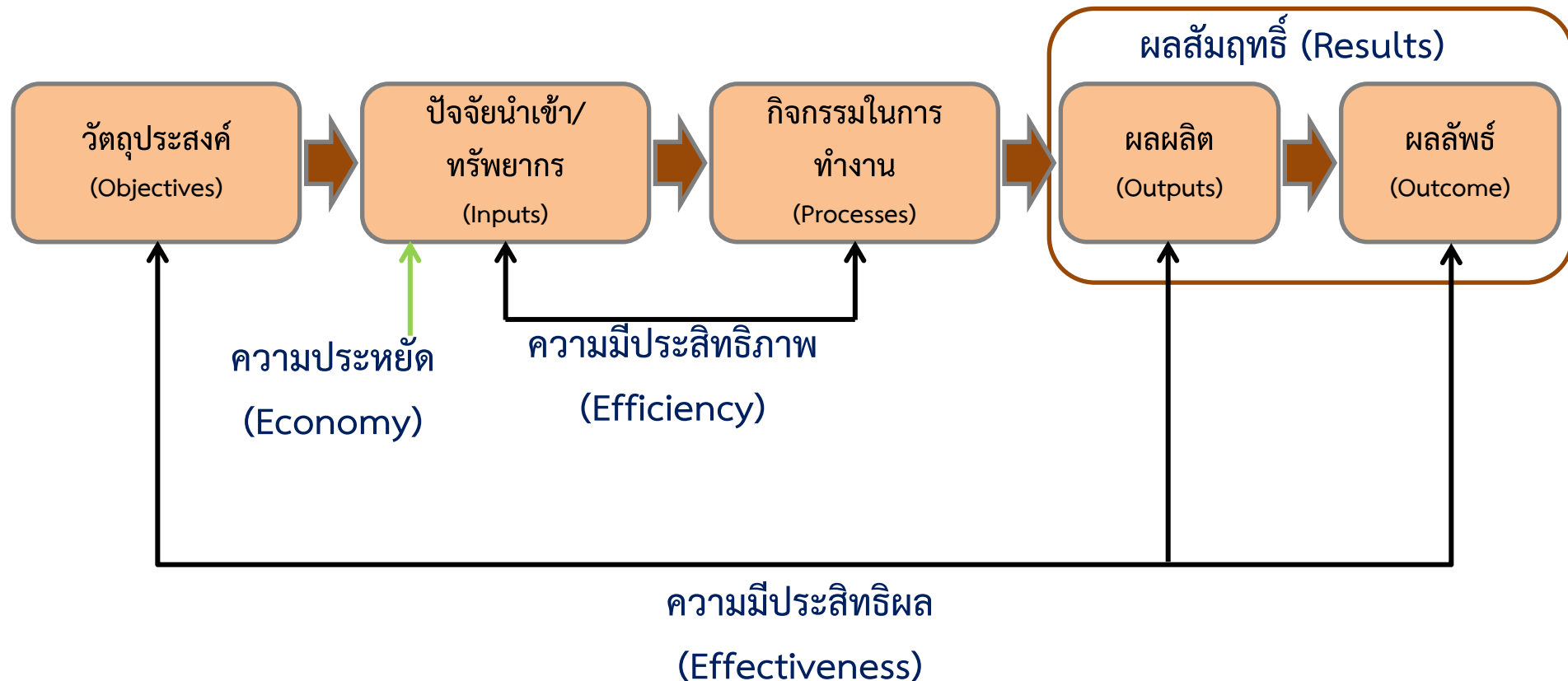
วิสัยทัศน์ : ฐานเศรษฐกิจอุตสาหกรรมสะอาด แหล่งท่องเที่ยวนานาชาติ แหล่งผลิตสินค้าเกษตรปลอดภัย ประตูเศรษฐกิจโลก

ประเด็นยุทธศาสตร์	ตัวชี้วัดประเด็นยุทธศาสตร์	ตัวอย่างโครงการ	ตัวอย่างตัวชี้วัดโครงการ
๖ พัฒนาคมนและชุมชนให้มีคุณภาพโดยการจัดบริการสังคมให้มีคุณภาพและได้มาตรฐาน	ร้อยละของสถานพยาบาลได้รับการรับรองคุณภาพโรงพยาบาลตามมาตรฐานสากล (HA/ AdvanceHA/JCi) ตามศักยภาพของสถานพยาบาลแต่ละระดับ	<ul style="list-style-type: none">โครงการก่อสร้างอาคารแพทย์แผนไทยโครงการพัฒนาศักยภาพทีมระบบสุขภาพอำเภอสัตหีบ	โรงพยาบาลส่งเสริมสุขภาพตำบลจำนวน ๒ แห่ง ได้รับการก่อสร้างอาคารแพทย์แผนไทย (รพ.สต.นาจอมเทียน และ รพ.สต.บางเสร่) ทีมระบบสุขภาพอำเภอสัตหีบได้รับการพัฒนาศักยภาพ
	2.จำนวนที่เพิ่มขึ้นของประชาชนที่เข้าถึงสวัสดิการสังคมขั้นพื้นฐาน	<ul style="list-style-type: none">โครงการค้นหาและส่งเสริมการเข้าถึงสิทธิสวัสดิการผ่านการได้รับสถานะทางทะเบียนราษฎรให้เต็มเด็จพระเทพรัตนราชสุดาฯ สยามบรมราชกุมารี	จำนวนบุคคลที่ไม่มีสถานะทางทะเบียนราษฎรที่ได้เข้าสู่กระบวนการตรวจสอบสิทธิ จำนวนประชาชนที่ได้รับสิทธิทางทะเบียนราษฎรรายใหม่
	3.จำนวนองค์กรภาคีเครือข่ายที่จัดสวัสดิการเพิ่มขึ้น	<ul style="list-style-type: none">โครงการสนับสนุนองค์กรภาคเอกชนและภาคีเครือข่ายมีส่วนร่วมการจัดสวัสดิการสังคมผ่านกระบวนการ CSR	1. จำนวนองค์กรภาคเอกชนและภาคีเครือข่ายที่มีส่วนร่วมในการจัดสวัสดิการสังคมผ่านกระบวนการ CSR 2. จำนวนประชาชนที่ได้รับสวัสดิการสังคมผ่านกระบวนการ CSR
	4.ร้อยละจำนวนประชาชนมีความรู้และมีความศักยภาพด้านการป้องกันและบรรเทาสาธารณภัยเพิ่มขึ้น	<ul style="list-style-type: none">โครงการพัฒนาศักยภาพด้านการป้องกันและบรรเทาสาธารณภัย	จำนวนผู้ที่ได้รับความรู้และพัฒนาศักยภาพด้านการป้องกันและบรรเทาสาธารณภัยเพิ่มขึ้น ไม่น้อยกว่าร้อยละ 0.3 ของจำนวนประชากรในจังหวัดชลบุรี
	5.ร้อยละของคะแนนเฉลี่ยผลสัมฤทธิ์ทางการเรียนวิชาหลักระดับการศึกษาขั้นพื้นฐาน จากการทดสอบระดับเพิ่มขึ้น (ไม่น้อยกว่าร้อยละ 3/ปี)	<ul style="list-style-type: none">โครงการปฏิรูปการศึกษาโดยใช้จังหวัดเป็นฐาน	ผู้เรียนในระดับการศึกษาปฐมวัย ระดับการศึกษาขั้นพื้นฐาน และอาชีวศึกษาของรัฐและเอกชนของจังหวัดชลบุรี มีทักษะชีวิต นิสัยอุตสาหกรรม และเจตคติที่ดีต่ออาชีพเหมาะสมตามวัยและระดับการศึกษาสถานศึกษา จำนวน 521 แห่ง
	6.ผู้สำเร็จการอาชีวศึกษาและการอุดมศึกษาที่เข้าสู่ตลาดแรงงาน หรือประกอบอาชีพอิสระเพิ่มขึ้น (ร้อยละ 5/ปี)		
	7.ร้อยละของแรงงานมีหลักประกันที่มั่นคงและได้รับการคุ้มครองตามกฎหมายเพิ่มขึ้น (ร้อยละ 3)	<ul style="list-style-type: none">โครงการส่งเสริมและพัฒนาแรงงานให้มีศักยภาพสูงและมีคุณภาพชีวิตที่ดี เพื่อเข้าสู่ Thailand 4.0	แรงงานได้เข้ารับการส่งเสริม พัฒนา และคุ้มครองตามกฎหมายไม่น้อยกว่าร้อยละ 90
	8.อัตราเพิ่มของผลิตภาพแรงงานเฉลี่ยไม่ต่ำกว่า(ร้อยละ 3/ปี)		
		... ฯลฯ	... ฯลฯ

หมายเหตุ : ตัวอักษรเอน สีแดง หมายถึง ตัวชี้วัดยุทธศาสตร์ ที่สอดคล้องกับตัวชี้วัด ม.44
ตัวอักษรหนา สีแดง หมายถึง ตัวชี้วัดโครงการ ที่สอดคล้องกับ ตัวชี้วัดยุทธศาสตร์

หลักการ แนวคิด เกี่ยวกับระบบการประเมินผลตามยุทธศาสตร์ ในระดับองค์กร (CORPORATE SCORECARD)

การวัดผลสัมฤทธิ์ของงาน



ข้อสังเกตในการดำเนินการจัดทำตัวชี้วัด (KPIs) เพื่อการติดตาม ประเมินผล และพัฒนาองค์กร

1. KPIs แต่ละ KPIs ที่ทำขึ้นนั้น ต้อง “มั่นใจ” ว่า “ถูกต้อง” หมายความว่า สะท้อนผลงานและภารกิจที่แท้จริง (ผลงานต่ำกว่าเป้าหมายแล้วมาถูกทาง ดีกว่าผลงานสูงกว่าเป้าหมายแต่องค์กรป่วยอย่างแสนสาหัส)
2. KPIs ต้องสะท้อนความสามารถการแข่งขัน หมายความว่า ในเชิงเปรียบเทียบ (Benchmarking) กับประเทศที่อยู่ระดับเดียวกัน หรือประเทศที่พัฒนาแล้วเป็นอย่างไร รวมถึง การมองแบบ Outside in ประชาชนจะได้อะไร มากกว่า Inside out เราอยากทำอะไร หรือใช้งบประมาณให้หมดไป
3. KPIs ที่ดีนั้น ผู้มีส่วนได้เสีย ผู้ที่เกี่ยวข้อง (Stakeholder) ต้องเห็นชอบ หรือซื้อ (Buy-in)



เพื่อประโยชน์สุขของประชาชน ตามหลักธรรมาภิบาล

BETTER GOVERNANCE, HAPPIER CITIZENS