

โครงการพัฒนาศักยภาพในการเชื่อมโยงและจัดทำแผนยุทธศาสตร์เพื่อ  
สนับสนุนการพัฒนาในระดับพื้นที่

# ยุทธศาสตร์การจัดสรรงบประมาณเชิงพื้นที่



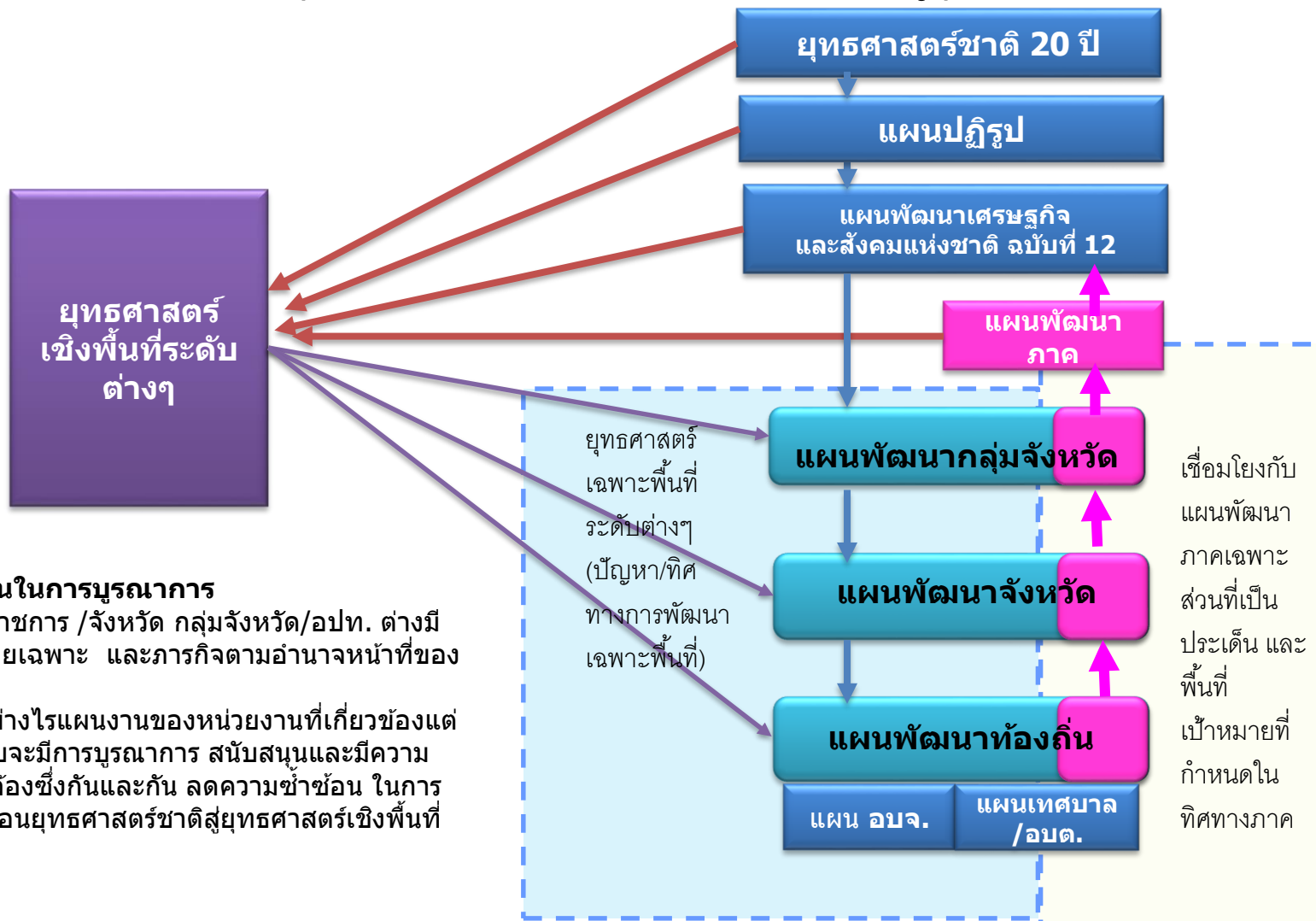
สำนักงานงบประมาณ

# ขอบเขตการบรรยาย

- การบูรณาการงบประมาณเชิงยุทธศาสตร์
  - ยุทธศาสตร์ระดับต่างๆ และความเชื่อมโยงสู่ยุทธศาสตร์เชิงพื้นที่
  - การกำหนดยุทธศาสตร์และการแปลงยุทธศาสตร์สู่แผนงบประมาณ
  - การจัดทำงบประมาณในลักษณะบูรณาการเชิงยุทธศาสตร์ (Agenda, Area)
  - ขั้นตอนและกระบวนการจัดทำงบประมาณในลักษณะบูรณาการเชิงยุทธศาสตร์เชิงพื้นที่
- แนวทางการจัดทำโครงการและการจัดทำคำของบประมาณในลักษณะบูรณาการเชิงยุทธศาสตร์
- ปฏิทินงบประมาณรายจ่ายประจำปี

# การบูรณาการงบประมาณเชิงยุทธศาสตร์

- ยุทธศาสตร์ระดับต่างๆ และความเชื่อมโยงสู่ยุทธศาสตร์เชิงพื้นที่







# การบูรณาการงบประมาณเชิงยุทธศาสตร์ (ต่อ)

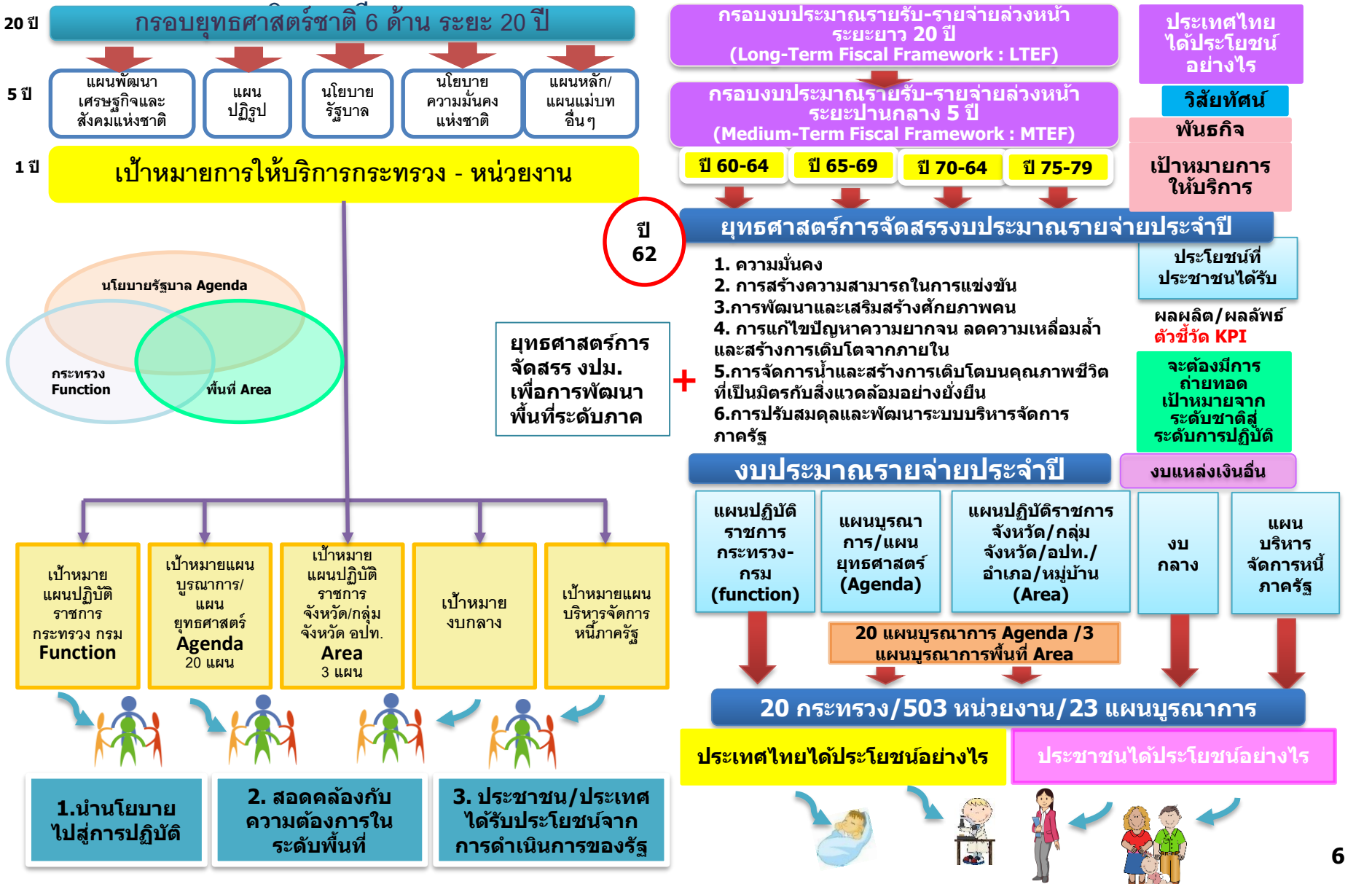
## ■ การกำหนดยุทธศาสตร์และการแปลงยุทธศาสตร์สู่แผนงบประมาณ



# การบูรณาการงบประมาณเชิงยุทธศาสตร์ (ต่อ)

## การกำหนดยุทธศาสตร์และการแปลงยุทธศาสตร์สู่แผนงบประมาณ (ต่อ)

วิสัยทัศน์ "ประเทศไทยมีความมั่นคง มั่งคั่ง ยั่งยืน เป็นประเทศพัฒนาแล้วด้วยการพัฒนาตามปรัชญา



## การบูรณาการงบประมาณเชิงยุทธศาสตร์ (ต่อ)

- การจัดทำงบประมาณในลักษณะบูรณาการเชิงยุทธศาสตร์

### การบูรณาการ

- เกี่ยวข้องมากกว่าหนึ่งหน่วยงาน
- เปลี่ยนแปลงจากหลักการแบ่งงานกันทำมาเป็นการร่วมทำงานเพื่อบรรลุเป้าหมายร่วมกัน
- มีการประสานการใช้ทรัพยากรร่วมกันระหว่างหน่วยงาน
- ต้องปรับตัวทั้งโครงสร้าง รูปแบบการทำงาน การใช้ทรัพยากร และวัฒนธรรมการทำงาน
- มีการใช้จ่ายที่ไม่ซ้ำซ้อนและมีประสิทธิภาพสูงสุด



- การจัดทำงบประมาณในลักษณะบูรณาการเชิงยุทธศาสตร์ (ต่อ)

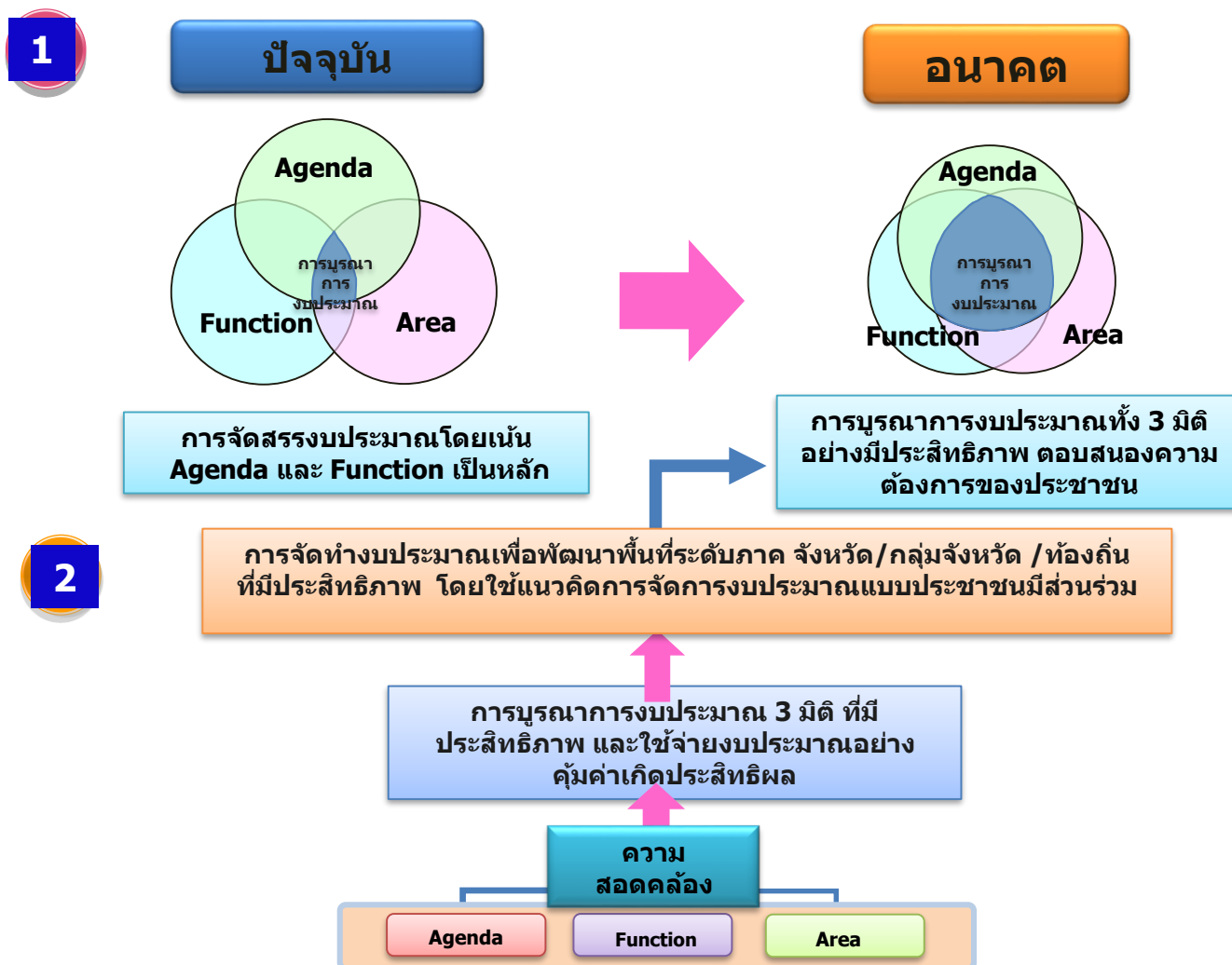
### ความหมายการจัดทำงบประมาณ ในมิติบูรณาการ

- แสดงภาพรวมการจัดสรรงบประมาณรายจ่ายของหน่วยงานต่างๆ ที่เกี่ยวข้องในเรื่อง ประเด็น หรือพื้นที่หนึ่งๆ เข้าด้วยกัน
- มีเป้าหมายและวัตถุประสงค์ที่มีการประสานกัน เพื่อให้เป็นไปในทิศทางเดียวกันในการตอบสนองนโยบายรัฐบาล
- ลดความสูญเสียทรัพยากรจากความซ้ำซ้อนในการดำเนินงาน และการใช้จ่ายงบประมาณ
- ก่อให้เกิดผลสัมฤทธิ์ที่สูงขึ้นกว่าการที่แต่ละหน่วยงานจะใช้จ่ายงบประมาณอย่างเป็นอิสระในเรื่อง หรือพื้นที่เดียวกัน





# เป้าหมายการบูรณาการงบประมาณเชิงพื้นที่ (3 มิติ)



## การบูรณาการงบประมาณเชิงยุทธศาสตร์ (ต่อ)

- ขั้นตอนและกระบวนการจัดทำงบประมาณในลักษณะบูรณาการเชิงยุทธศาสตร์เชิงพื้นที่

### กฎหมาย ระเบียบและนโยบายที่เกี่ยวข้อง

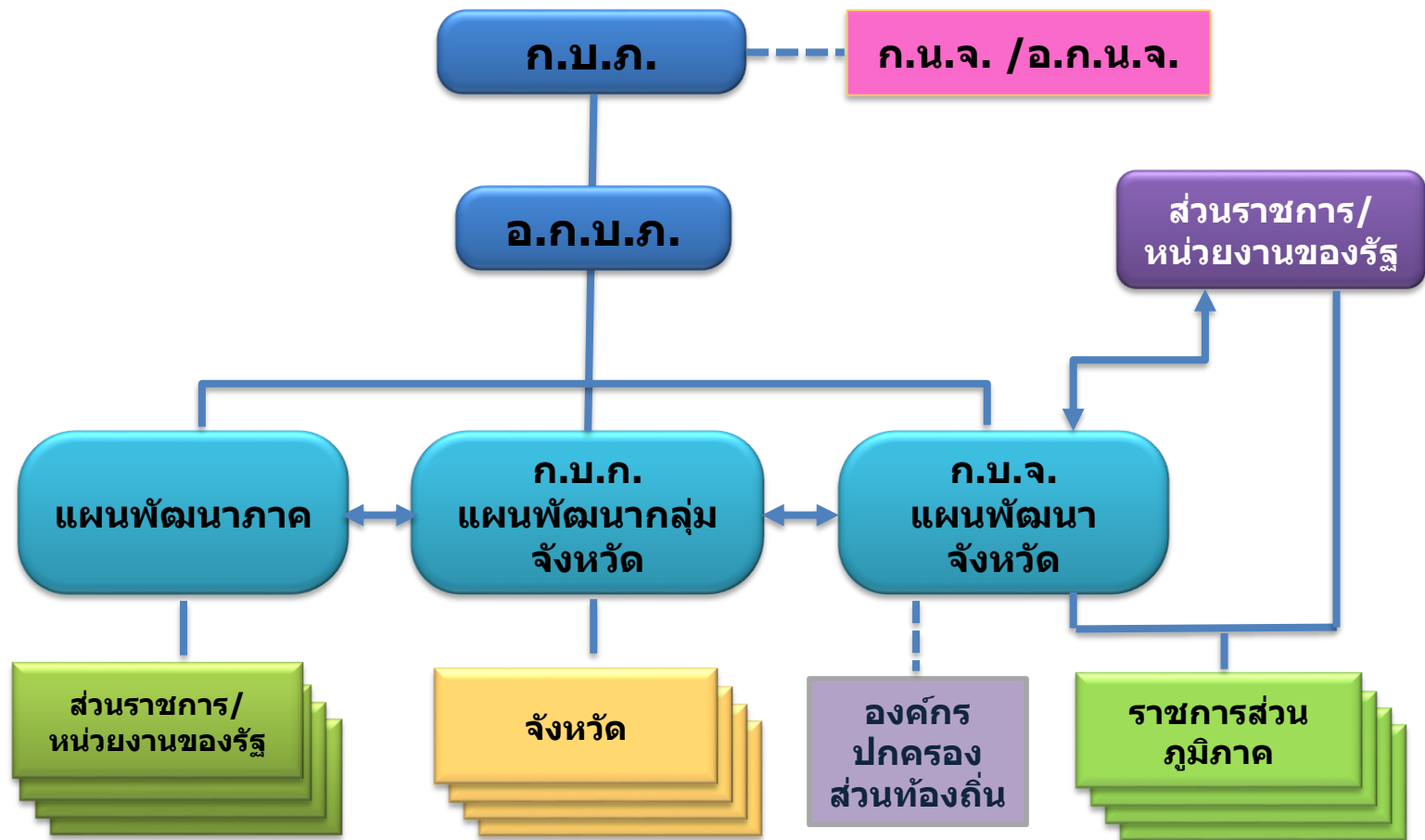
- ระเบียบสำนักนายกรัฐมนตรีว่าด้วยการบริหารงานเชิงพื้นที่แบบบูรณาการ พ.ศ.2560
- พ.ร.ฎ.ว่าด้วยการบริหารงานจังหวัดและกลุ่มจังหวัดแบบบูรณาการ พ.ศ. 2551
- พรบ. กำหนดแผนและขั้นตอนการกระจายอำนาจให้แก่องค์กรปกครองส่วนท้องถิ่น พ.ศ. 2542
- พรบ.เกี่ยวกับการจัดตั้งองค์กรปกครองส่วนท้องถิ่น (อบจ. /เทศบาล/ อบต./กทม./เมืองพัทยา)
- มติคณะกรรมการบูรณาการนโยบายพัฒนาภาค
- ประกาศคณะกรรมการนโยบายการบริหารงานจังหวัดและกลุ่มจังหวัดแบบบูรณาการ
- ทิศทางการพัฒนาภาค 6 ภาค
- ยุทธศาสตร์การจัดสรรงบประมาณรายจ่ายประจำปี และยุทธศาสตร์การจัดสรรงบประมาณเพื่อการพัฒนาพื้นที่ระดับภาค ประจำปีงบประมาณ



# แนวทางการจัดทำโครงการและการจัดทำคำของบประมาณ ในลักษณะบูรณาการเชิงยุทธศาสตร์

1. การกำหนดเป้าหมาย ยุทธศาสตร์ ตัวชี้วัดของแผนบูรณาการ
2. กำหนดแนวทางการดำเนินงาน เน้นจัดทำข้อเสนอโครงการในลักษณะบูรณาการ มีความเปิดเสรีสมบูรณ์ในรูปแบบห่วงโซ่คุณค่า (Value Chain)
3. กำหนดโครงการ/กิจกรรมตามอำนาจหน้าที่ที่สอดคล้องและส่งผลสำเร็จต่อเป้าหมาย/ตัวชี้วัดของแผนฯ และแผนปฏิบัติการประจำปี
4. การบริหารงบประมาณตามแผนบูรณาการเชิงยุทธศาสตร์ ต้องขอความเห็นชอบแผน และรายงานผลการดำเนินงานต่อประธานฯ ผ่านหน่วยงานเจ้าภาพหลัก

# โครงสร้างการบริหาร



# แนวทางการจัดทำโครงการและการจัดทำคำของบประมาณ ในลักษณะบูรณาการเชิงยุทธศาสตร์ (ต่อ)

## ภาคเหนือ

ฐานเศรษฐกิจสร้างสรรคมีมูลค่าสูง  
เชื่อมโยงเศรษฐกิจกับประเทศใน  
กลุ่มอนุภูมิภาคลุ่มแม่น้ำโขง

- พัฒนาการท่องเที่ยวและธุรกิจบริการต่อเนื่อง
- ใช้โอกาสจากเขตเศรษฐกิจพิเศษ เชื่อมกับ GMS BIMSTEC และ AEC
- ฐานการผลิตเกษตรอินทรีย์และปลอดภัย เชื่อมสู่อุตสาหกรรมเกษตรแปรรูปมูลค่าเพิ่มสูง
- พัฒนาคุณภาพชีวิตและแก้ไขปัญหาความยากจน
- อนุรักษ์และฟื้นฟูป่าต้นน้ำ จัดระบบบริหารจัดการน้ำ ป้องกัน/แก้ไขหมอกควัน

## ภาคกลาง

พัฒนากรุงเทพฯ กลุ่มมหานครทันสมัย และภาคกลาง  
เป็นฐานการผลิตสินค้าและบริการที่มีมูลค่าสูง

- พัฒนากทม. เป็นมหานครทันสมัยระดับโลก พัฒนาคุณภาพชีวิต และแก้ไขปัญหาสิ่งแวดล้อมเมือง
- พัฒนาคุณภาพแหล่งท่องเที่ยวที่มีชื่อเสียงระดับนานาชาติและเชื่อมโยง เพื่อกระจายการท่องเที่ยวทั่วภาค
- ยกระดับการผลิตสินค้าเกษตรและอุตสาหกรรม โดยใช้นวัตกรรม เทคโนโลยี และความคิดสร้างสรรค์
- บริหารจัดการน้ำและทรัพยากรธรรมชาติ และคงความสมดุลของระบบนิเวศ
- เปิดประตูการค้า/การลงทุน/การท่องเที่ยว เชื่อมโยงทวาย-ภาคกลาง-EEC
- พัฒนาคมนาคมเชื่อมโยงเศรษฐกิจและสังคมกับทุกภาค

## ภาคใต้

ภาคใต้เป็นเมืองท่องเที่ยวพักผ่อนตากอากาศระดับโลก  
ศูนย์กลางผลิตกันที่ยางพาราและปาล์มน้ำมันประเทศ  
และเมืองเศรษฐกิจเชื่อมโยงการค้าการลงทุนกับภูมิภาค  
อื่นของโลก

- พัฒนาการท่องเที่ยวของภาคให้เป็นแหล่งท่องเที่ยวคุณภาพชั้นนำของโลก
- พัฒนาอุตสาหกรรมแปรรูปยางพาราและปาล์มน้ำมันแห่งใหม่ของประเทศ
- พัฒนาการผลิตสินค้าเกษตรหลักของภาค
- พัฒนาโครงสร้างพื้นฐานสนับสนุนการท่องเที่ยว การพัฒนาเขตอุตสาหกรรม และการเชื่อมโยงการค้าโลก

## ทิศทางการพัฒนาภาคของประเทศ

ภาคตะวันออกเฉียงเหนือ  
ศูนย์กลางเศรษฐกิจของ  
อนุภูมิภาคลุ่มน้ำโขง

- บริหารจัดการน้ำให้เพียงพอ
- แก้ไขปัญหาความยากจน
- สร้างความเข้มแข็งของ ฐานเศรษฐกิจภายใน
- พัฒนาโครงข่ายคมนาคมขนส่ง
- ใช้ประโยชน์จากข้อตกลงกับ ประเทศเพื่อนบ้าน

ภาคตะวันออก  
ฐานเศรษฐกิจชั้นนำ

- พัฒนา EEC ให้ทันสมัยที่สุดในภูมิภาคอาเซียน
- พัฒนาภาคตะวันออกเป็นแหล่งผลิตอาหารที่มี คุณภาพและได้มาตรฐานสากล
- ปรับปรุงมาตรฐานสินค้าและบริการด้านการท่องเที่ยว
- พัฒนา SEZ ให้เป็นประตูเศรษฐกิจเพื่อนบ้าน
- เร่งแก้ไขปัญหาทะเลทรายธรรมชาติ/มลพิษ

## ภาคใต้ชายแดน

เป็นแหล่งผลิตภาคเกษตรและอุตสาหกรรม  
เกษตรแปรรูปที่สำคัญของประเทศ และเป็น  
เมืองชายแดนเชื่อมโยงการค้าและการท่องเที่ยว  
กับพื้นที่ภาคใต้และการพัฒนาเศรษฐกิจของ  
มาเลเซียและสิงคโปร์

- พัฒนาอุตสาหกรรมเกษตรและอุตสาหกรรมแปรรูปการเกษตร เพื่อความมั่นคงให้กับภาคการผลิต
- พัฒนาเมืองสู่ไทโง-ลก และเมืองเบงให้เป็นเมืองการค้า และเมืองท่องเที่ยวชายแดน
- เสริมสร้างความเข้มแข็งให้กับชุมชน



- เมืองหลัก/เมืองศูนย์กลาง
- เมืองชายแดน
- เมืองเป้าหมายพัฒนาพื้นที่รอบ สถานีขนส่งระบบราง
- จุดผ่านแดนหลัก/เมืองชายแดน
- ศูนย์กระจายสินค้า
- ถนนตามแนวระเบียงเศรษฐกิจ
- เส้นทางรถไฟ
- แนวเส้นทางรถไฟในอนาคต
- ท่าเรือบริเวณปากน้ำ
- ท่าอากาศยาน
- ท่าเรือขนาดเล็ก



# แนวทางการจัดทำโครงการและการจัดทำคำของบประมาณ ในลักษณะบูรณาการเชิงยุทธศาสตร์ (ต่อ)



“พัฒนาเป็นฐานเศรษฐกิจ  
สร้างสรรค์มูลค่าสูง  
เชื่อมโยงเศรษฐกิจกับ  
ประเทศในกลุ่มอนุภูมิภาค  
ลุ่มแม่น้ำโขง”

## ทิศทางการพัฒนาภาคเหนือ



### ตัวชี้วัด

1. รายได้การท่องเที่ยวเพิ่มขึ้น
2. มูลค่าการค้าชายแดนเพิ่มขึ้น
3. อัตราการเจริญเติบโตทางเศรษฐกิจไม่ต่ำกว่าระดับประเทศ
4. สัดส่วนคนจนลดลง
5. สัดส่วนผู้สูงอายุที่เข้าถึงระบบสวัสดิการเพิ่มขึ้น
6. พื้นที่ป่าต้นน้ำเพิ่มขึ้น
7. จำนวนวัดที่มีค่าฝุ่นละอองขนาดเล็กเกินมาตรฐานลดลง

# แนวทางการจัดทำโครงการและการจัดทำคำของบประมาณ ในลักษณะบูรณาการเชิงยุทธศาสตร์ (ต่อ)



## ภาคตะวันออกเฉียงเหนือ

พัฒนาอีสานสู่มิติใหม่ให้  
เป็น “ศูนย์กลาง  
เศรษฐกิจของภูมิภาค  
แม่น้ำโขง”



## ตัวชี้วัด

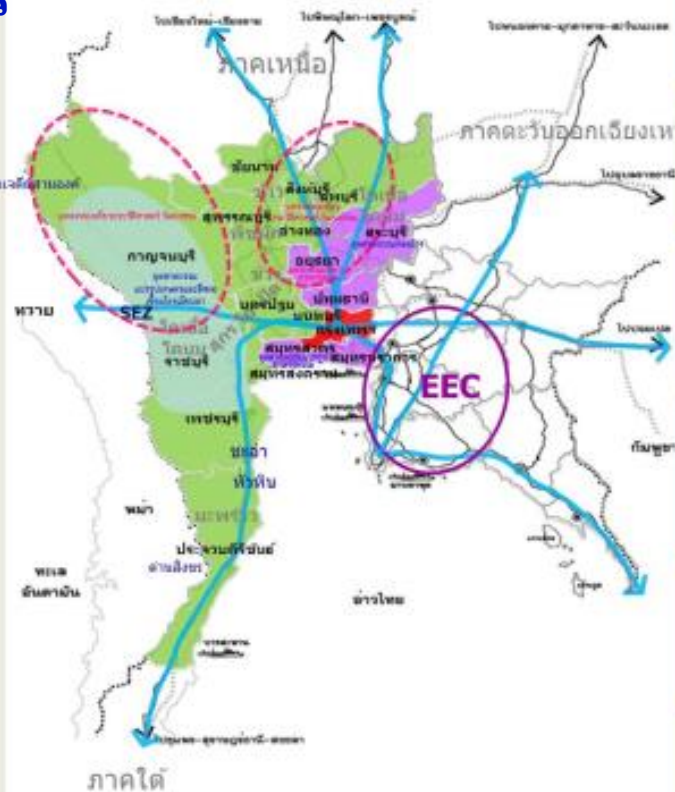
1. พื้นที่เสี่ยงภัยแล้งลดลง พื้นที่ชลประทานเพิ่มขึ้น ปริมาณกักเก็บน้ำเพิ่มขึ้น
2. สัดส่วนคนจนลดลง
3. อัตราการเจริญเติบโตทางเศรษฐกิจไม่ต่ำกว่าระดับประเทศ
4. มูลค่าการค้าชายแดนเพิ่มขึ้น
5. รายได้การท่องเที่ยวเพิ่มขึ้น

# แนวทางการจัดทำโครงการและการจัดทำคำของบประมาณ ในลักษณะบูรณาการเชิงยุทธศาสตร์ (ต่อ)



## ทิศทางการพัฒนาภาคกลาง

“พัฒนากรุงเทพฯ สู่มหานคร  
ทันสมัยและภาคกลางเป็น  
ฐานการผลิตสินค้าและ  
บริการที่มีมูลค่าสูง”



## ตัวชี้วัด

1. กรุงเทพฯได้รับการจัดลำดับเป็นเมืองที่มีคุณภาพชีวิตชั้นนำในโลกดีขึ้น
2. ประชาชนมีความปลอดภัยในชีวิตและทรัพย์สินดีขึ้น
3. รายได้การท่องเที่ยวเพิ่มขึ้น
4. มูลค่าภาคเกษตรเพิ่มขึ้น
5. มูลค่าผลิตภัณฑ์อุตสาหกรรมเพิ่มขึ้น
6. คุณภาพน้ำแม่น้ำเจ้าพระยาและท่าจีนตอนล่างอยู่ในเกณฑ์มาตรฐาน
7. ปริมาณขยะที่ได้รับการกำจัดอย่างถูกต้องตามหลักวิชาการเพิ่มขึ้น

# แนวทางการจัดทำโครงการและการจัดทำคำของบประมาณ ในลักษณะบูรณาการเชิงยุทธศาสตร์ (ต่อ)



“เป็นฐานเศรษฐกิจชั้นนำของ  
อาเซียน โดยรักษา  
ฐานเศรษฐกิจเดิมที่มีอยู่ให้  
เติบโตอย่างยั่งยืน และสร้าง  
ฐานเศรษฐกิจใหม่เพื่อเพิ่มขีด  
ความสามารถในการแข่งขัน  
ให้ประเทศเติบโตอย่างมี  
เสถียรภาพ”

## ทิศทางการภาคตะวันออก



## ตัวชี้วัด

1. สัดส่วนคนจนภาคตะวันออก
2. สัมประสิทธิ์การกระจายรายได้
3. มูลค่าการลงทุนภาครัฐและเอกชนในพื้นที่เศรษฐกิจพิเศษชายแดน
4. จำนวนเมืองศูนย์กลางของจังหวัดที่ได้รับการพัฒนาเป็นเมืองนำอยู่
5. จำนวนเมืองศูนย์กลางของจังหวัดที่ได้รับการพัฒนาเป็นเมืองนำอยู่
6. จำนวนพื้นที่ป่าไม้และป่าชายเลน
7. สัดส่วนพื้นที่ชลประทานและพื้นที่รับประโยชน์ของระบบชลประทาน
8. การเข้าถึงระบบประปา
9. คุณภาพอากาศอยู่ในเกณฑ์มาตรฐาน
10. ร้อยละของปริมาณขยะที่ได้รับการกำจัดอย่างถูกต้องตามหลักวิชาการ



## แนวทางการจัดทำโครงการและการจัดทำคำของบประมาณ ในลักษณะบูรณาการเชิงยุทธศาสตร์ (ต่อ)



“เป็นเมืองท่องเที่ยว  
พักผ่อนตากอากาศ  
ระดับโลก เป็น  
ศูนย์กลางผลิตภัณฑ์  
ยางพาราและปาล์ม  
น้ำมันของประเทศ และ  
เมืองเศรษฐกิจ  
เชื่อมโยงการค้าการ  
ลงทุนกับภูมิภาคอื่น  
ของโลก”

## ทิศทางการพัฒนาภาคใต้



## ตัวชี้วัด

1. มูลค่าผลิตภัณฑ์ภาคเพิ่มขึ้น
2. ผลิตภัณฑ์ภาคต่อหัวเพิ่มขึ้น
3. รายได้จากการท่องเที่ยวเพิ่มขึ้น



# แนวทางการจัดทำโครงการและการจัดทำคำของบประมาณ ในลักษณะบูรณาการเชิงยุทธศาสตร์ (ต่อ)

## ทิศทางการพัฒนาภาคใต้ชายแดน



**“เป็นแหล่งผลิตภาค  
เกษตรและอุตสาหกรรม  
เกษตรแปรรูปที่สำคัญของ  
ประเทศ และเป็นเมือง  
ชายแดนเชื่อมโยงการค้า  
และการท่องเที่ยวกับพื้นที่  
ภาคใต้และการพัฒนา  
เศรษฐกิจของประเทศ  
มาเลเซียและสิงคโปร์”**



### ตัวชี้วัด

1. มูลค่าผลิตภัณฑ์มวลรวมภาคเพิ่มขึ้น
2. มูลค่าการค้าชายแดนเพิ่มขึ้น
3. รายได้จากการท่องเที่ยวเพิ่มขึ้น
4. อัตราตายมารดาและทารกลดลง

เป้าหมาย/  
ตัวชี้วัด

กลุ่มโครงการ  
/พื้นที่  
เป้าหมาย

Value Chain

กิจกรรม

หน่วยงานที่  
รับผิดชอบ

งบประมาณ

## มูลค่าสินค้าเกษตรเพิ่มขึ้น ร้อยละ .....

โครงการเพิ่มศักยภาพการผลิตข้าวหอมมะลิทุ่งกุลาร้องไห้มาตรฐานเกษตรอินทรีย์  
**พื้นที่เป้าหมาย :** จังหวัดยโสธร สุรินทร์ ร้อยเอ็ด มหาสารคาม และจังหวัดศรีสะเกษ

เพิ่มศักยภาพการผลิต

ยกระดับคุณภาพผลผลิต  
และการแปรรูป

ส่งเสริมและพัฒนาด้าน  
การตลาด

- 1 วิจัยและพัฒนาโดยการพัฒนาเมล็ดพันธุ์
- 2 วางแผนการผลิต (Crops Planning) โดยกำหนดพื้นที่ (Zoning) เพาะปลูก
- 3 บริหารจัดการน้ำ/การพัฒนาแหล่งน้ำเพื่อเกษตรอินทรีย์ในพื้นที่ทุ่งกุลาร้องไห้
- 4 สนับสนุนการรวมกลุ่มสหกรณ์เกษตรกร วิสาหกิจชุมชนและสร้างเครือข่ายเกษตรกรในกลุ่มเกษตรยั่งยืน เกษตรปลอดภัย เกษตรอินทรีย์
- 5 การสร้างองค์ความรู้ด้านเกษตรอินทรีย์และการใช้เทคโนโลยีการเกษตร
- 6 จัดทำข้อมูลเกษตรอินทรีย์

- กรมชลประทาน
- กรมวิชาการเกษตร
- กรมส่งเสริมการเกษตร
- กรมส่งเสริมสหกรณ์การเกษตร ฯลฯ

XXX ลบ.

- 1 ส่งเสริมมาตรฐานโรงสีข้าวเกษตรอุตสาหกรรม (GMP/HACCP) ในกลุ่มเกษตรกรสหกรณ์การเกษตรและวิสาหกิจชุมชน
- 2 สนับสนุนการตรวจสอบ/รับรองคุณภาพมาตรฐานสินค้า"

- กรมวิชาการเกษตร
- สำนักงานมาตรฐานสินค้าเกษตรและอาหาร ฯลฯ

XXX ลบ.

- 1 เพิ่มประสิทธิภาพ-ระบบการขนส่งและกระจายสินค้า
- 2 พัฒนารรจภัณฑ์
- 3 ทำตราสินค้าและตรารับรองคุณภาพ (Quality Mark)
- 4 ส่งเสริมความร่วมมือทางการค้ากับต่างประเทศ
- 5 พัฒนาลาดกลางสินค้าและตลาดซื้อขายล่วงหน้า (Future Market)
- 6 ส่งเสริมการทำตลาดเฉพาะกลุ่ม (Niche Market)
- 7 ขยายช่องทางการจำหน่ายสินค้าผ่านพาณิชย์อิเล็กทรอนิกส์ทั้งภายในประเทศและต่างประเทศ"

- กรมพัฒนาธุรกิจการค้า
- กรมส่งเสริมการค้าระหว่างประเทศ ฯลฯ

XXX ลบ.

# ปฏิทินงบประมาณรายจ่ายประจำปีงบประมาณ พ.ศ.2563 (เทียบเคียงจากปี 2562)

ม.ย. 61 ครม.เห็นชอบแนวทางการจัดทำ  
และปฏิทินปีงบประมาณ 2562

ส.ค. 61 ครม.เห็นชอบยุทธศาสตร์การจัดสรรงบประมาณปี 2563  
ตามกรอบยุทธศาสตร์ชาติ แผนฯ 12 แผนพัฒนาภาค (Top-down)  
ส.ค. 61 นายกรัฐมนตรีมอบนโยบายการจัดทำงบประมาณปี 2563

- 1 - 29 ก.ย. 61
- คณะกรรมการฯ : เห็นชอบแผนภาค
  - กนจ. : เห็นชอบแผนของจังหวัด
  - ผู้บริหารท้องถิ่น : เห็นชอบแผนของท้องถิ่น
  - คณะกรรมการจัดทำงบประมาณในลักษณะบูรณาการ เห็นชอบ  
ขอบเขต เป้าหมาย แนวทางการดำเนินงาน แผนงานบูรณาการ
  - คณะกรรมการบูรณาการของกระทรวงพิจารณาแผนบูรณาการ  
ของหน่วยงาน

สัปดาห์แรก พ.ค. 62 ครม.เห็นชอบ  
ข้อเสนอร่าง พรบ.งบประมาณฯ  
สัปดาห์สุดท้าย พ.ค. 62  
ครม.ให้ความเห็นชอบร่าง พรบ.  
งบประมาณฯ ส่งให้ฝ่ายนิติบัญญัติฯ

สัปดาห์แรก ก.ย.62  
สสค. นำร่าง พรบ.  
ขึ้นทูลเกล้าฯ ถวาย

ส.ค.61  
- พื้นที่ (Area) : ภาค จังหวัด และท้องถิ่น จัดทำ  
แผนฯ  
- กระทรวง/หน่วยงาน (Function) : จัดทำแผนฯ  
ร่วมกับพื้นที่ โดยวิเคราะห์ศักยภาพและความ  
ต้องการ ของพื้นที่ (Bottom-Up)

สัปดาห์สุดท้าย ต.ค. 61  
นายกรัฐมนตรีรับทราบ  
ข้อเสนองบประมาณปี 2563  
เบื้องต้น (Pre-Ceiling)

สัปดาห์สุดท้าย ธ.ค.61 2560  
ครม. เห็นชอบนโยบาย  
งบประมาณ  
วงเงิน โครงสร้างงบประมาณ

สัปดาห์แรก ก.พ.62  
กระทรวง/หน่วยงาน ภาค จังหวัดและ  
ท้องถิ่น จัดทำคำขอให้สำนักงบประมาณ

สัปดาห์ที่ 2-4 เม.ย. 62  
สำนักงบประมาณรับฟังความ  
คิดเห็น การจัดทำร่าง พรบ. งบประมาณ

สัปดาห์สุดท้าย ส.ค.62  
ฝ่ายนิติบัญญัติพิจารณาในวาระที่ 2 - 3

ขั้นทบทวน+วางแผนงบประมาณ

ขั้นจัดทำงบประมาณ

ขั้นอนุมัติงบประมาณ

ทบทวนเป้าหมาย ตัวชี้วัด ผลการดำเนินงาน